

Немашкало К. Р., здобувач,

викладач кафедри економічної теорії ХНЕУ

РЕЗУЛЬТАТИ МОНІТОРИНГУ СОЦІАЛЬНОГО КАПІТАЛУ ПІДПРИЄМСТВ ХАРКІВСЬКОГО РЕГІОНУ

На сьогоднішній день дуже активно досліджуються різні соціальні аспекти розвитку підприємства. На економічний розвиток підприємства впливають багато соціальних факторів: умови життя, освіта, здоров'я, навколишнє середовище, розвиток інформаційних технологій, уливання інвестицій, рівень злочинності та насильства у суспільстві та таке інше. У якості сполученої ланки між економічними та соціальними аспектами може виступати соціальний капітал.

Як показують емпіричні дослідження на базі цілого ряду країн, соціальний капітал приносить позитивні економічні, соціальні й індивідуальні вигоди, що зумовлює актуальність досліджень цієї тематики. Тому основним завданням є розробка системи моніторингу соціального капіталу підприємства.

Ідею соціального капіталу започаткували та розвинули такі дослідники: Фр. Фукуяма, Р. Патнем, П. Бурдьє, Дж. Коулман [7, 4, 6, 3] показали, що на економічні процеси суттєво впливають процеси, що відбуваються в соціальній сфері. Засновники теорії соціального капіталу ґрунтували її на дослідженнях довіри в суспільстві, норм та соціальних мереж. Згідно теоріям кожен з представників по-різному визначав показники впливу та оцінки соціального капіталу [7, 6, 3].

Поняття соціального капіталу характеризує єдність культури та структури, що складається в межах цивільних громад. Вона включає в себе норми взаємності (такі як довіра та толерантність) та мережі громадської залученості (участь людей у різного роду спілках та об'єднаннях, як нині, так і в минулому). Ці аспекти соціального капіталу роблять людей здатними до солідарних дій, кооперації зусиль і взаємодопомоги та як наслідок, люди схильні добровільно підкоритися правовим нормам і створити сприятливе

соціальне середовище для функціонування демократичних інститутів [2].

Цією проблемою займалось чимало вчених. Р. Патнем у своїх роботах підкреслював центральну роль соціальних мереж і норм, що позитивно впливають на продуктивність і добробут суспільства [4]. Він звернув увагу на взаємодію на рівні родини і розглядав так названу «щільність добровільних асоціацій між людьми» як ключ до економічного успіху. Дж. Колеман у свою чергу розглядає суспільний капітал як продукт горизонтальних і вертикальних мереж, таким чином, приймаючи в увагу як відносини на рівні родини так і на діловому рівні (рівні ділових відносин) [3].

Отже соціальний капітал складається з множини складових, тому для створення системи моніторингу соціального капіталу враховується багато ознак які на нього впливають. На самперед на соціальний капітал підприємства впливають соціальні та особисті фактори.

Проведення моніторингу необхідно для забезпечення нормального функціонування підприємства. Основними задачами є оцінка та системний аналіз отриманої інформації, виявлення причин, що викликають той чи інший характер протікання економічних процесів, розробка прогнозів розвитку, підготовка рекомендацій націлених на подолання негативних та підтримку позитивних тенденцій.

Обсяг соціального капіталу, яким володіє суб'єкт господарювання, залежить від розміру мережі та зв'язків соціальних суб'єктів підприємства (найманих робітників і власників один з одним і усередині кожної з цих груп суб'єктів), від ефективності руху яких залежать результати діяльності підприємства, і обсягом капіталу, яким у свою чергу, володіє кожний з тих, хто пов'язаний з ним [6].

Для оцінки соціального капіталу ученими використовуються в якості узагальнювальних показників, дані про ступінь довіри, що має населення стосовно державних і недержавних організацій, про поширеність членства в різних громадських організаціях і про розвиток незалежних засобів масової інформації що розраховуються на основі наявних даних опитувань суспільної

думки. На підставі такого роду вимірів можна зробити висновок про важливість соціального капіталу суспільства для його успішного розвитку.

Інформаційною основою моніторингу соціального капіталу підприємства повинні служити не тільки дані опитувань, але й статистична інформація.

Таким чином, система моніторингу соціального капіталу підприємств ґрунтується на оцінці часткових показників розміру мережі, зв'язків, обсягу капіталу учасників мережі та узагальнювальних показників. Тому ціллю статі є висвітлення результатів моніторингу оцінки соціального капіталу підприємства на підґрунті анкетування та статистичних даних підприємств Харківського регіону.

В ході дослідження для оцінювання соціального капіталу проаналізовані дані статистичної звітності та проведене анкетування по п'яти підприємствах Харківського регіону: ВАТ «ХТЗ», ВАТ "Турбоатом", ВАТ "Завод ім. Фрунзе", ВАТ "Харківський підшипниковий завод", Завод ім. Малишева.

Аналіз емпіричних досліджень за допомогою анкетування показав, що серед респондентів 20% склали чоловіки, 80% – жінки. Основний вік у якому перебувають опитувані від 27 до 50 років, що складає 53,66%. Анкетуванням були охоплені усі категорії працівників: менеджерів вищої, середньої ланки та спеціалістів. Основну групу респондентів (70%) складають „спеціалісти”. Усі підприємства відносяться до колективної форми власності та тільки 12% опитувальних є акціонерами, тобто власниками підприємства.

Однією з найважливіших складових соціального капіталу є стійкість соціальних зв'язків, про це свідчать результати моніторингу. Майже 40% знайшли роботу по-знайомству, практично не використовують послуги служби зайнятості, послуги Інтернету, та анкетування.

Важливим частковим показником соціального капіталу є індекс довіри та членство в суспільних об'єднаннях [3]. Згідно опитуванню рівень довіри до людей дуже високий. Опитувані скоріше довіряють працівникам (39,13%) ніж ні – 6,17%. Найбільшу довіру віддають спеціалістам (рис.1), що складає майже 3,92 бали.

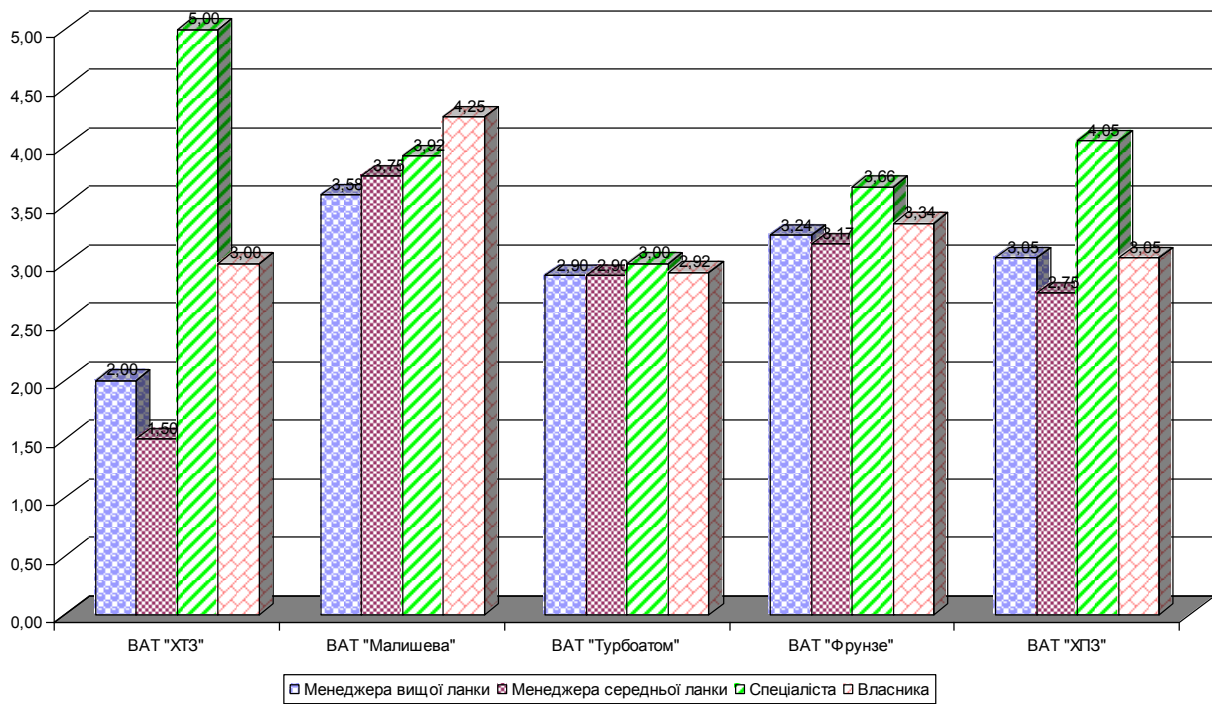


Рис. 1 Рівень довіри до різних категорій працівників по підприємствах.

Також високою довірою володіють власники – 3,31 бали. Рівень довіри до менеджерів вищої та середньої ланки складає відповідно 2,95 та 2,81 бали. Чого не скажеш про членство у суспільних об'єднаннях – перебування в кожній із організацій складає дуже низькі відсотки. Майже 72% опитуваних не належали до жодної політичної чи громадської організації. Серед найвідвідуваніших інституцій профспілки що складають 6,94%; політичні партії – 5,37%; спортивні клуби, чи товариства – 5,56%; студентська та молодіжна організація – 4,16% а також релігійна організація – 2,75%.

Розмір мережі визначається кількістю та соціальним рівнем учасників мережі. Оцінка зв'язків мережі суб'єкта господарювання повинна включати індикатори, що дозволяють визначити довіру, норми, зобов'язання та очікування всіх учасників мережі.

Ця оцінка може бути здійснена за допомогою експертних методів аналізу як методів організації роботи з фахівцями-експертами у своїх галузях знань і обробки думок експертів, виражених у кількісній і/або якісній формі, з метою підготовки інформації для оцінки зв'язків мережі. За даними опитування

сформовані ряд індикаторів (шкал), які фіксують зміни показників соціального капіталу. Оцінювання здійснюється за 5-ти бальною шкалою, де одиниці притаманні найгірша ознака показника, п'ятірці – найбільша.

Визначення довіри за допомогою моніторингу соціального капіталу підприємства відбувалось за допомогою визначення формального та неформального соціального капіталу по підприємствах Харківського регіону.

Формальний соціальний капітал був оцінений як рівень довіри до різних соціальних інститутів (політичних партій, Верховній Раді, Уряду, президенту, місцевим органам влади, банкам, ЗМІ, міліції, прокуратури, страховим компаніям. Середня значення цього соціального капіталу не перевищує 3-х балів за п'ятибальною шкалою, що свідчить про не дуже високі показники формального соціального капіталу.

Найбільшу довіру респонденти виявляють до міліції і прокуратури, в середньому 2,63 бали, ЗМІ –2,29, ці показники виявились набагато більшими ніж довіра уряду (1,54) та державним органам влади (1,44), практично відсутня довіра до судів (0,55 балів) та страхових компаній – 0,50 балів. Високу довіру серед опитуваних виявляється до своєї сім'ї (4,64 балів), друзів (4,14), колег по роботі (3,81) та Бога (3,45 балів) що складає неформальний капітал. Довіра до самого себе складає 3,1 бала. Таким чином неформальний соціальний капітал має дуже високі показники як за 5-ти бальною шкалою.

Тенденція поширення недовіри до інститутів держави та політичного режиму (парламент, армія, поліція, державна адміністрація, суди, система соціального забезпечення), а також інститутів, що сприяють функціонуванню політичної організації суспільства (профспілки, приватний бізнес, церква), характерна і для західних країн [1].

Індикатором оцінювання зобов'язань є активність участі респондентів у громадських та політичних організаціях (політичних партіях, громадських, релігійних, молодіжних організаціях, творчих спілках, церковних громадах). Це показник має найгірше значення і складає 1,64 бала. Залучення до тих чи інших організацій залежить від рівня довіри/недовіри до банків, профспілок, церкви і

духівництва, судів, Верховної Ради. Серед людей, схильних якоюсь мірою довіряти названим інституціям, більше тих, хто відвідує громадські або політичні організації. При цьому головним чинником, що визначає поділ людей на тих, що відвідують або не відвідують зазначені організації, є довіра до банків як одного з найважливіших суб'єктів ринкової економіки. А рівень довіри до банків складає 1,9 балів. Для оцінки очікування можна використати ступень довіри до соціальних програм. Тому що соціальний капітал підприємства визначається соціальними мережами, то рівень зв'язків в ній можна визначити силою внутріфірмових міжособистих зв'язків.

При оцінці неформального капіталу було виявлено, що довіра до системи соціального забезпечення складає 2,03 бали. Аналіз довіри до соціальних програм підприємств свідчить про те, що очікування усіх учасників мережі дуже низькі. Найбільші очікування респонденти пов'язують з підтримкою підприємства (2,46 бала) та розраховують на власні сили (сім'я, родичі, друзі) що складає 2,51 бали. Практично недовіряють системі медичного обслуговування, рівень довіри до якого складає 0,49 бали.

Таким чином за допомогою моніторингу можна визначити часткові показники соціального капіталу: силу формальних та неформальних стосунків, активність участі у громадських та політичних організаціях, силу довіри до соціальних програм.

Моніторинг соціального капіталу дозволив виявити рівень недовіри, що складає 22,56%. Феномен „соціальної недовіри” виникає у випадку, коли довіра до зобов'язань, що засновуються на нормах чи моральних детермінантах суспільства, значно слабшає. На це може вплинути ступень невдоволеності до нових процесів які відбуваються в суспільстві, тобто виникненню соціальних проблем. До соціальним проблем можна віднести: бідність, безробіття, хвороби, наркоманія, алкоголізм, а також інші державні проблеми.

Згідно проведеного моніторингу по підприємствах Харківського регіону, найбільшу недовіру виражають до діяльності уряду – 3,63. Аналіз проводився за 5-ти бальною шкалою, де 5 – найбільша недовіра, 1 – найменша.

Найменшу недовіру виявляють до боротьби з корупцією та процесу зловживання службовим становищем, що складає 0,41 та 0,49. На підґрунті часткових статистичних показників обсягу соціального капіталу (питома вага працівників у віці від 28 до 50 років, тих, що підвищили кваліфікацію працівників з вищою освітою, обсяг реалізованої продукції на одного працюючого, обсяг прибутку на одного працівника, фондоозброєність, позичковий капітал на одного працюючого, власний капітал на одного працюючого) по п'яти підприємствах Харківського регіону за 3 роки (2002 р., 2003 р., 2004 р.) та даних експертних оцінок розміру мережі та зв'язків соціальних суб'єктів господарювання (сила формальних та неформальних стосунків, активність участі у громадських та політичних організаціях, сила довіри до соціальних програм, рівень недовіри), в ході моніторингу були розроблені узагальнювальні таксономічні показники [5].

Значення узагальнювальних таксономічних показників рівня сформованості соціального капіталу змінюються від нуля до одиниці. Чим ближче значення оцінки до одиниці, тим вище рівень сформованості соціального капіталу, тим ближче його значення до оптимального (у залежності від цілей дослідження при побудові узагальнювального показника). Результати моніторингу соціального капіталу за п'яти підприємств наведені на рис 2.

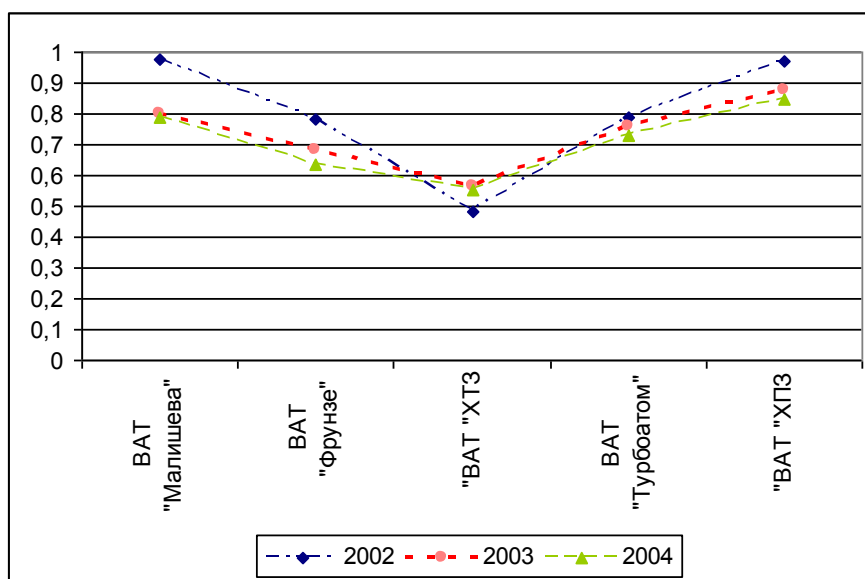


Рис. 6 Побудова таксономічних показників по підприємствах Харківського регіону.

Таким чином, моніторинг соціального капіталу дозволяє провести аналіз та оцінку соціального капіталу по підприємствах Харківського регіону, тому перспектива подальших досліджень соціального капіталу повинна бути спрямована в розробленні програм його накопичення, виконання та розвитку.

Література:

1. Доган М. Эрозия доверия в развитых демократиях // Мировая экономика и международные отношения. 1999. № 5.
2. Колодій А.Ф. «Соціальний капітал»: зміст та евристична цінність концепції. // “Громадське суспільство і соціальні перетворення в Україні”/Тези наукової конференції.ЛНУ ім. І. Франка, філософський факультет, кафедра філософії. 13-15 грудня 2001 р. – Львів, 2001. – С.54-55.
3. Коулман Дж. Капітал соціальний і людський. // Суспільні науки і сучасність. – 2001. – №3. – С.121-139.
4. Патнем Р. Гра в кеглі наодинці: занепад соціального капіталу Америки // І. 2001. № 21.
5. Плюта. В. Сравнительный многомерный анализ в экономических исследованиях: Методы такномического и факторного анализа. – М.: Статистика, 1980.– 151 с.
6. Bourdieu P. The forms of capital // Handbook of Theory and Research for the Sociology of Education / Ed. by J.G.Richardson. - N.Y.: Greenwood, 1985. – p. 248.
7. Fukuyama F. Trust: The Social Virtues and the Creating of Prosperity. New York, 1995.
8. Putnam R. Making Democracy Work: Civic Traditions in Modern Italy. Princeton, 1993, – p. 167