

ДОСЛІДЖЕННЯ СОЦІАЛЬНОГО КАПІТАЛУ ПІДПРИЄМСТВА ХАРКІВСЬКОГО РЕГІОНУ

Анотація. Визначена система часткових та узагальнювального показників соціального капіталу підприємства. Побудований таксономічний коефіцієнт сформованості соціального капіталу підприємств Харківського регіону, розрахованого на основі відстані Евкліда.

The system of partial is certain and summarizing indexes of social capital of enterprise. The taksonomichniy coefficient formed of social capital the enterprises of the Kharkov region is built, expected on the basis of Evklid distance.

Ключові слова. Соціальний капітал, таксономічний коефіцієнт, узагальнювальний показник.

Вступ. Практика свідчить, що для українських підприємств досить актуальною є проблема організації виробництва підприємства та управління вмінням його менеджерів направляти свою діяльність на запити партнерів, активно формувати їх інтерес до використання товарів і послуг підприємства, надавати їм гарантії тривалості й надійності свого існування, тобто формувати довіру до свого підприємства. При цьому не лише підприємство має виробляти засоби узгодження своїх інтересів із партнерами, але й партнери повинні шукати кожному нагоду зацікавити підприємство у відносинах із ними [1]. Тобто підприємства повинні розвивати справедливі взаємовідносини між робітниками у середині підприємства та узгоджувати свої інтереси з інтересами інших суб'єктів та організацій, тобто формуючи соціальний капітал.

Теорію соціального капіталу як самостійний розділ економічної науки сформували Фр. Фукуяма, Р. Патнем, П. Бурдье, Дж. Коулман, А. Портес [], Але на сучасному етапі ще відсутній єдиний методичний підхід до виміру соціального капіталу.

Постановка задачі. Тому існує нагальна потреба розробки методичних підходів оцінки та вияву, що визначило ціль даної статті. Метою представленого дослідження є розроблення методичних основ оцінки

соціального капіталу підприємства та визначення тенденцій його розвитку на підприємствах Харківського регіону.

Методологія. Дослідження соціального капіталу проводилось на підґрунті використання наступних методів та прийомі: теоретичного узагальнення та системного аналізу – для методичних підходів до оцінки соціального капіталу, багатовимірні статистичні методи – для розроблення інтегрального показника на підґрунті часткових оцінок соціального капіталу, порівняння – для зіставлення між собою значень часткових показників та узагальнювального показника сформованості соціального капіталу, графічний метод – для наочного зображення результатів дослідження.

Результати дослідження. Розроблена система оцінки соціального капіталу підприємства включає комплекс часткових та узагальнювальний показники цього виду капіталу. До складу часткових показників оцінки сформованості соціального капіталу підприємства відносяться показники що отримані за допомогою емпіричних досліджень за допомогою анкетування (внутріфірмових зв'язків; формальних відношень на підприємстві; неформальних відношень на підприємстві; загального рівня освіти працівників; рівня соціальної підтримки працівників; рівня недовіри), а також статистичних даних (фондоозброєності праці; питомої ваги працівників що підвищили кваліфікацію; обсягу реалізованої продукції на одного працівника; відрахувань на соціальні нужди; витрат на охорону здоров'я, соціальні потреби; обсяг власного капіталу на одного працівника).

За даними експертних та статистичних часткових індикаторів розроблено узагальнені показники оцінки рівня сформованості соціального капіталу за допомогою таксономічних коефіцієнтів [5]. Вектор-еталон формується на базі тих же показників, але не фактичних, а потенційних, визначених експертними методами.

Побудова таксономічних коефіцієнтів починається з формування матриці вхідних даних, у якій рядками є підприємства-роки, стовпцями – аналізовані часткові показники сформованості соціального капіталу підприємства:

$$\begin{matrix} X_{11} & X_{12} & \dots & X_{1n} \\ X_{12} & X_{22} & \dots & X_{2n} \\ \dots & \dots & \dots & \dots \\ X_{m1} & X_{m2} & \dots & X_{mn} \end{matrix}$$

де X_{ij} – j-й показник, обмірюваний на i-му об'єкті, $i = \overline{1, m}$, $j = \overline{1, n}$;

n – число вимірюваних параметрів (показників);

m – число аналізованих об'єктів.

здійснити перетворення ознаки об'єктів в безрозмірний вигляд, тобто нормування чи стандартизацію доцільно за формулою:

$$Z_{ij} = \frac{X_{ij} - \bar{X}_j}{S_j}, \quad (1.1)$$

де Z_{ij} – нормована ознака j для i -го об'єкта;

\bar{X}_j – середньоарифметичне значення j -го показника;

S_j – стандартне відхилення показника:

$$S_j = \left[\frac{1}{m} \sum_i (X_{ij} - \bar{X}_j)^2 \right]^{\frac{1}{2}}. \quad (1.2)$$

Потім слід сформувати вектор-еталон, $Z_{0j} = (Z_{01}, Z_{02} \dots Z_{0n})$, що визначає умовний об'єкт, якому притаманні найкращі, з погляду аналізованих ознак і мети дослідження соціального капіталу, значення параметрів стандартизованої матриці.

Після цього необхідно визначити багатомірну евклідову відстань кожного об'єкта від еталона:

$$d_{i0} = \left[\sum_j (Z_{ij} - Z_{0j})^2 \right]^{\frac{1}{2}}, \quad (1.3)$$

\bar{d}_i – середнє значення евклідової відстані за всіма об'єктами:

$$\bar{d}_i = \frac{1}{m} \sum_j d_{i0}. \quad (1.4)$$

Для обчислення таксономічного коефіцієнта доцільно розрахувати середньоквадратичне відхилення багатомірних відстаней:

$$S_0 = \left[\frac{1}{m} \sum_i (d_{i0} - \bar{d}_i)^2 \right]^{\frac{1}{2}}, \quad (1.5)$$

та визначити параметр:

$$d_0 = \bar{d}_0 + 2S_0. \quad (1.6)$$

У ряді випадків, коли розподіл значень d_{i0} асиметричний, можна розраховувати значення таким чином [5]:

$$C_0 = \bar{C}_0 + 3S_0. \quad (1.7)$$

Безпосередньо таксономічні коефіцієнти рівня розвитку та використання соціального капіталу кожного об'єкта розраховуються за формулою:

$$\eta_i = 1 - \frac{d_{i0}}{d_0}. \quad (1.8)$$

Значення узагальнювального таксономічного показника рівня сформованості соціального капіталу змінюється від нуля до одиниці. Чим ближче значення оцінки до одиниці, тим вище рівень сформованості соціального капіталу, тим ближче його значення до оптимального (у залежності від цілей дослідження при побудові узагальнювального показника).

Для побудови таксономічних коефіцієнтів спочатку була побудована вхідна матриця за частковими показниками сформованості соціального капіталу по п'яти підприємствам Харківського регіону з 2002 по 2005 роки: ВАТ ім. Малишева, ВАТ завод ім. Фрунзе, ВАТ ХТЗ, ВАТ «Турбоатом», Харківський підшипниковий завод.

В результаті побудови таксономічного коефіцієнту рівень сформованості соціального капіталу на підприємствах Харківського регіону має тенденцію збільшення та коливається з 0,033 по 0,285 (рис.1). Хоча у 2005 році на ВАТ ім. Малишева та ВАТ ХТЗ відбувається зниження рівня сформованості соціального капіталу, але в порівнянні з 2002 роком він має тенденцію на збільшення.

Найбільш високий рівень сформованості соціального капіталу на заводі ім. Фрунзе, що по рокам складає: 2002 році – 0,14, 2003 році – 0,18 та у 2004 році – 0,22, 2005 році – 0,29. Найменший - на ВАТ „ХПЗ”: 2002 році – 0,06, 2003 році – 0,07, 2004 році складає 0,08 та 2005 – 0,08.

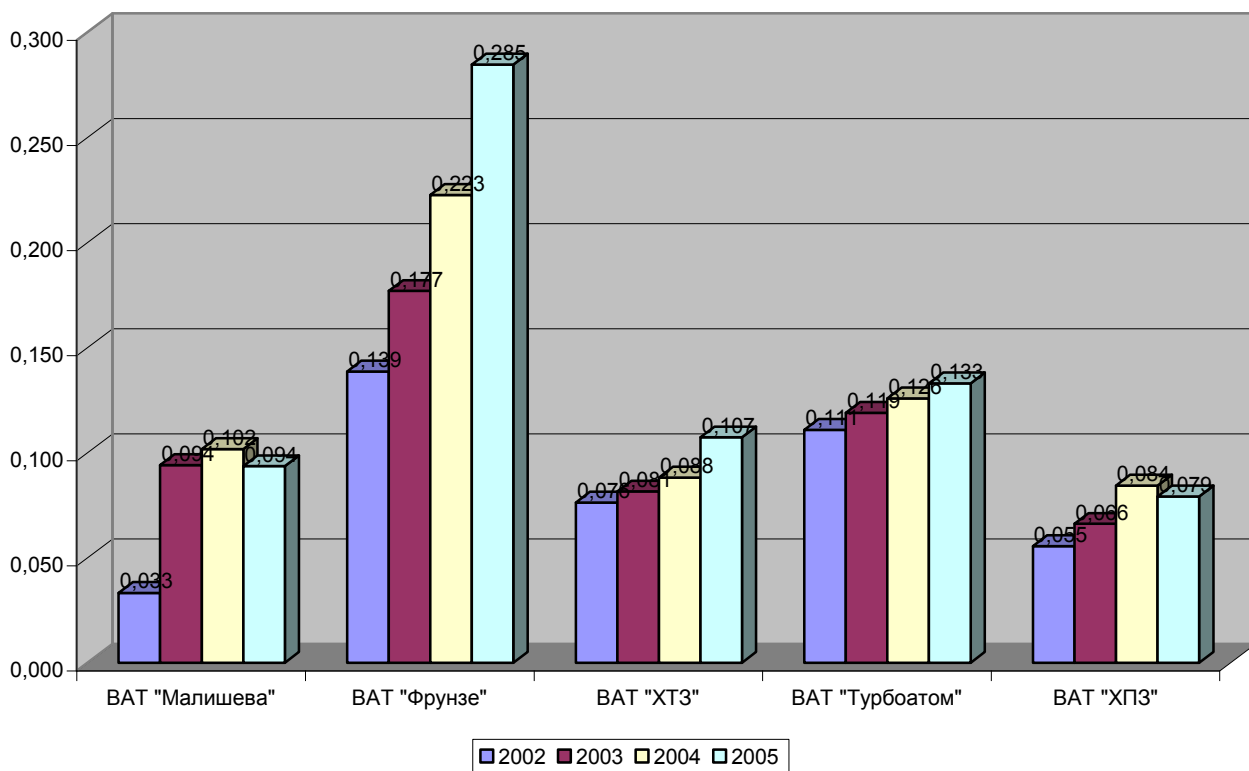


Рис. 1. Узагальнювальний таксономічний показник по підприємствах Харківського регіону.

У 2002 році найменше значення рівня сформованості соціального капіталу спостерігається на ВАТ "Малишева" (0,03), найбільше у 2005 році на ВАТ ім. Фрунзе (0,29).

Різка зростання рівня сформованості соціального капіталу спостерігається на ВАТ "Малишева" – у 2002 році він складав 0,03, а у 2004 році складає 0,11. Значно різке збільшення рівня сформованості відбулося на ВАТ ім. Фрунзе – у 2002 році він складав 0,14 а вже у 2005 році – 0,29.

Майже незначні зміни рівня сформованості соціального капіталу спостерігається на ВАТ „Турбоатом” (0,11-0,13), ВАТ „ХТЗ”(0,08-0,11).

Незначне зростання рівня сформованості соціального капіталу спостерігається на ВАТ „ХПЗ”. Зростання рівня сформованості на ВАТ „ХПЗ” відбувається пропорційно незначним темпом до 2005 року: у 2002 році він складав 0,055, у 2003 році – 0,066, у 2004 році – 0,084. У 2005 році почався незначне зниження узагальнюючого показника до 0,079.

Висновки. Таким чином, розроблений методичний підхід до оцінки соціального капіталу підприємства дозволяє створити збалансовану систему

його показників. В результаті досліджень було доказано, що моделювання узагальнюваного показника рівня сформованості соціального капіталу по підприємствах Харківського регіону дозволяє оцінити та визначити закономірності розвитку соціального капіталу підприємств. Побудова показника сформованості соціального капіталу запропоновано у вигляді таксономічного коефіцієнту розрахованого на основі відстані Евкліда.

Перспектива подальших досліджень повинна буде полягати в розробленні моніторингу соціального капіталу підприємства.

Література.

1. Fukuyama F. Trust: The Social Virtues and the Creating of Prosperity. New York, 1995.
2. Putnam R. Making Democracy Work: Civic Traditions in Modern Italy. Princeton, 1993, p. 167
3. Bourdieu P. The forms of capital // Handbook of Theory and Research for the Sociology of Education / Ed. by J.G.Richardson. - N.Y.: Greenwood, 1985. - P. 248.;
4. Дж. Коулман. Капітал соціальний і людський. // Суспільні науки і сучасність. – 2001. – №3. – С.121-139.
5. В. Плюта. Сравнительный многомерный анализ в экономических исследованиях: Методы таксономического и факторного анализа. – М.: Статистика, 1980.– 151 с.
6. Доган М. Эрозия доверия в развитых демократиях // Мировая экономика и международные отношения. 1999. № 5.