

**МІНІСТЕРСТВО ОСВІТИ І НАУКИ УКРАЇНИ**  
**ХАРКІВСЬКИЙ НАЦІОНАЛЬНИЙ ЕКОНОМІЧНИЙ УНІВЕРСИТЕТ**  
**ІМЕНІ СЕМЕНА КУЗНЕЦЯ**

**Методичні рекомендації**  
**до виконання дипломної роботи**  
**для студентів спеціальності**  
**076 "Підприємництво, торгівля та біржова діяльність"**  
**першого (бакалаврського) рівня**

**Харків**  
**ХНЕУ ім. С. Кузнеця**  
**2022**

УДК 378.2:339(07.034)

М54

**Укладач** Д. С. Бутенко

Затверджено на засіданні кафедри підприємництва і готельно-ресторанного бізнесу.

Протокол № 7 від 17.01.2022 р.

*Самостійне електронне текстове мережеве видання*

**Методичні** рекомендації до виконання дипломної роботи для М54 студентів спеціальності 076 "Підприємництво, торгівля та біржова діяльність" першого (бакалаврського) рівня [Електронний ресурс] / уклад. Д. С. Бутенко. – Харків : ХНЕУ ім. С. Кузнеця, 2022. – 30 с.

Подано тематику дипломних робіт. Наведено вимоги до структури, змісту та оформлення дипломної роботи. Уміщено порядок оцінювання та захисту дипломної роботи.

Рекомендовано для студентів спеціальності 076 "Підприємництво, торгівля та біржова діяльність" першого (бакалаврського) рівня.

**УДК 378.2:339(07.034)**

© Харківський національний економічний  
університет імені Семена Кузнеця, 2022

# Вступ

Підсумковим етапом навчання, що дає право на присвоєння освітнього ступеня бакалавра, є дипломна робота. Вона є найбільш активною формою зв'язку теоретичного навчання з практичним досвідом роботи студентів на базах практики.

Дипломна робота бакалавра – це самостійно виконана дослідницька праця з конкретної теми, яка повинна мати прикладний характер. Основне її призначення – продемонструвати рівень компетенцій студента і його вміння вирішувати конкретні теоретичні та практичні завдання. У процесі підготовки дипломної роботи студенти розвивають мислення, набувають навичок дослідницької роботи, демонструють рівень своєї фахової підготовки, що є своєрідним звітом за весь період навчання. Дипломна робота повинна бути актуальною та спрямованою на вирішення економічних проблем сьогодення.

## 1. Мета та завдання дипломної роботи

Виконання дипломної роботи є завершальним етапом навчання студента-дипломника, що згідно з Положенням про атестацію випускників Харківського національного економічного університету імені Семена Кузнеця є обов'язковою умовою для здобуття освітнього ступеня бакалавра. Дипломна робота є кінцевим результатом навчання студента, що передбачає проведення самостійного наукового та практико-орієнтованого дослідження, яке містить результати вивчення різноманітних навчальних дисциплін, що передбачені навчальними планами для студентів спеціальності 076 "Підприємництво, торгівля та біржова діяльність" першого (бакалаврського) рівня, та результати стажування або проходження переддипломної практики.

Метою написання дипломної роботи бакалавра є:

розроблення рекомендацій щодо підвищення ефективності діяльності суб'єкта підприємництва на основі осмислення конкретної проблеми з галузі підприємництва, торгівлі та біржової діяльності та використання методів самостійного дослідження теоретичних положень за обраною темою.

Дипломна робота повинна мати логічний, доказовий, аргументований характер і містити:

обґрунтування актуальності обраної теми дослідження;

визначену мету, предмет та об'єкт дослідження;

встановлені завдання в межах визначеної мети, які забезпечать її досягнення;

ретельний науково-аналітичний огляд інформаційних джерел, нормативно-правового забезпечення обраної проблеми;

критичний аналіз монографій, періодичних наукових видань, законодавчих і нормативних актів, спеціальної літератури, меншою мірою – підручників, навчальних посібників за обраною темою дослідження;

використання графічного методу дослідження з метою наочного зображення матеріалу, поданого у виді таблиць, рисунків тощо;

розрахунки, висновки, практичні рекомендації і пропозиції щодо вдосконалення суб'єктів підприємницької діяльності.

## **2. Вибір і затвердження теми дипломної роботи**

Тема бакалаврської дипломної роботи повинна бути актуальною та мати на меті вирішення конкретної практичної проблеми, що забезпечить підвищення ефективності діяльності суб'єкта підприємництва.

Тематику дипломних робіт розробляє кафедра підприємництва і торгівлі відповідно до затверджених програм вивчених навчальних дисциплін. Розроблений перелік тем дипломних робіт наведений у додатку А. Студент може запропонувати власну тему відповідно до наукових інтересів, яка за згодою керівника дипломної роботи та членів кафедри може бути додана до переліку тем (відповідно до попередньої власної науково-дослідницької роботи, можливостей отримання необхідної інформації на базі дослідження). Разом із вибором теми визначається суб'єкт підприємницької діяльності – база дослідження, на матеріалах якої буде виконуватися робота та може бути використана для проходження переддипломної практики. Суб'єкт підприємництва може мати будь-яку організаційно-правову форму, повинен обов'язково надати студенту доступ до власної звітності для проведення аналізу та практичних рекомендацій щодо підвищення ефективності підприємницької діяльності.

Для вибору теми дипломної роботи студенти особисто подають заяву (додаток Б). Обрану тему погоджує та уточнює керівник, після чого студенти розробляють план і календарний графік роботи, який має відповідати календарному графіку, затвердженому кафедрою підприємництва і торгівлі.

### **3. Призначення наукового керівника**

Наукового керівника студентів спеціальності 076 "Підприємництво, торгівля та біржова діяльність" призначає кафедра підприємництва і торгівлі та затверджує протоколом засідання кафедри.

Наукові керівники бакалаврських дипломних робіт призначаються відповідно до наукових інтересів та згідно з плановим розподілом педагогічного навантаження.

### **4. Вимоги до структури та змісту дипломної роботи**

#### **Загальні вимоги**

Під час підготовки бакалаврської дипломної роботи студент повинен дотримуватися певних вимог:

дипломну роботу бакалавра виконують українською мовою і оформлюють машинописним текстом;

дипломну роботу виконує кожен студент індивідуально.

Винятком є комплексні дипломні роботи, що об'єднані під однією назвою та є окремими складовими однієї теми;

дипломна робота повинна сприяти вирішенню конкретних проблем зі спрямуванням на вирішення питань підприємництва, торгівлі та біржової діяльності;

матеріал, викладений у дипломній роботі, повинен бути логічним, стислим та аргументованим;

робота не повинна містити орфографічних і стилістичних помилок, а оформлення – відповідати встановленим вимогам, які висувають до бакалаврських робіт і наведені далі;

кваліфікаційна робота бакалавра має бути спрямована на вирішення теоретичних завдань та практичних проблем у сферах підприємницької,

торговельної та біржової діяльності, що передбачає проведення досліджень та/або здійснення інновацій;

у роботі не повинно міститись академічного плагіату, фальсифікації та фабрикації результатів відповідно до Кодексу академічної доброчесності Харківського національного економічного університету імені Семена Кузнеця;

студент-дипломник повинен обов'язково дотримуватися існуючих вимог щодо встановленого відсотка унікальності тексту, який прийнято та затверджено протоколом засідання кафедри підприємництва і торгівлі. Обов'язково необхідно робити посилання на джерело, звідки запозичені цитати або інші матеріали. У випадку виявлення запозиченого матеріалу (тексту, таблиць, розрахунків, графіків тощо) без посилання на джерело дипломну роботу знімають з розгляду без права повторного захисту.

### **Вимоги до структури роботи**

Дипломну роботу виконують на підставі проходження переддипломної практики, вивчення вітчизняної та зарубіжної літератури згідно з обраною темою. Робота повинна складатися з таких обов'язкових елементів:

1. Титульний аркуш дипломної роботи. Тема дипломної роботи, вказана на титульному аркуші, має повністю відповідати темі, зазначеній у наказі ректора університету.

2. Завдання на дипломну роботу.

3. Подання голові екзаменаційної комісії щодо захисту дипломної роботи.

Титульний аркуш дипломної роботи, завдання на дипломну роботу і подання голові екзаменаційної комісії оформлюють відповідно до поточних стандартів університету. Зразок оформлення вказаних складових роботи студент особисто отримує у відповідального співробітника кафедри. Заповнені машинописним (комп'ютерним) способом, ці складові роботи мають містити підписи студента, керівника роботи, консультантів, викладача кафедри, відповідального за проведення нормоконтролю, завідувача кафедри підприємництва і торгівлі, секретаря і декана факультету.

4. Реферат дипломної роботи мовою роботи та англійською мовою. Реферат містить кількість сторінок, таблиць, рисунків, кількість найменувань та сторінок у списку літератури, кількість додатків у роботі та їхній загальний обсяг у сторінках. Далі повинні бути стисло викладені основні

результати роботи. Окремо подають від 5 до 10 ключових слів та словосполучень, які відображують зміст роботи. Також у рефераті вказують рік виконання та рік захисту роботи. Обсяг реферату – до 1 сторінки.

5. Зміст дипломної роботи.

6. Вступ.

7. Основна частина, яка складається з теоретичного, аналітичного і проектного розділів. Кожний розділ містить 3 підрозділи.

8. Висновки.

9. Список використаної літератури.

10. Додатки.

Загальний обсяг дипломної роботи складає 70 – 80 сторінок машинописного тексту (без урахування списку літератури та додатків). Зміст кожного з розділів значною мірою залежить від теми дипломної роботи та погодженого з керівником плану.

Також згідно з Положенням про атестацію випускників Харківського національного економічного університету імені Семена Кузнеця студент-дипломник пише заяву на затвердження теми дипломної роботи, подає подання голові екзаменаційної комісії (ЕК) щодо захисту дипломної роботи, завдання на дипломну роботу, рецензію, заяву про дотримання професійної етики при написанні дипломної роботи, довідку про достовірність даних. Бланки та приклади заповнення необхідних документів студент отримує на кафедрі підприємництва і торгівлі.

### **Вимоги до ілюстративного матеріалу**

Ілюстративний матеріал – це обов'язковий окремий елемент дипломної роботи, який спрямований представити основні результати дослідження. Виконується у двох варіантах: роздрукованому й у вигляді презентації.

Структуру і склад ілюстративного матеріалу обов'язково погоджують з науковим керівником після завершення написання дипломної роботи. Основні вимоги до структури ілюстративного матеріалу:

титульний аркуш з підписом наукового керівника;

перший плакат "Схема логіки-дослідження" повинен містити назву теми, мету, завдання, об'єкт і предмет роботи, назви розділів (дозволено також наводити практичну значущість роботи), висновки;

плакати, що ілюструють результати теоретичного розділу, наприклад, результати морфологічного аналізу, узагальнені класифікації тощо;

не менше ніж три плакати, які ілюструють отримані результати в аналітичному розділі дипломної роботи, наприклад, техніко-економічний аналіз діяльності суб'єкта підприємництва, аналіз фінансових результатів тощо;

плакати, які ілюструють результати, отримані в проєктному розділі, наприклад, розрахунок економічного ефекту запропонованих заходів.

Рекомендована кількість ілюстративних матеріалів – від 10 до 15 плакатів, які необхідно узгоджувати з керівником.

## **4.1. Вимоги до змісту розділів дипломної роботи**

### **Вимоги до змісту дипломної роботи**

Зміст – це план дипломної роботи, який повинен містити назви всіх структурних елементів роботи, а саме: вступ, назви розділів та підрозділів, висновки, список використаної літератури та додатки. До змісту не додають титульний аркуш та сам зміст. Обов'язково необхідно давати посилання на номери сторінок, на яких починається зазначений структурний елемент. На початку сторінки по центру розміщується текст "ЗМІСТ".

### **Вимоги до вступу дипломної роботи**

У вступі необхідно подати: обґрунтування актуальності й практичної значущості обраної теми дипломної роботи бакалавра; виокремлювати мету, та в її межах ставити завдання за допомогою яких можна досягти поставленої мети; визначити предмет та об'єкт дослідження; назвати використані методи та уточнити, де саме в роботі їх було використано; подати інформаційну базу, на якій проведено дослідження. Також за наявності навести практичне значення одержаних результатів та публікації.

Актуальність дослідження визначають шляхом критичного аналізу та формують вирішення конкретної практичної проблеми чи наукового завдання. Так, обґрунтовують актуальність і доцільність дипломної роботи бакалавра. Висвітлення актуальності не повинно бути, з одного боку, багатослівним, а з іншого – формальним, таким, що лише повторює загальновідомий матеріал.

Мета дипломної роботи має сприяти вирішенню теоретичних завдань та практичних проблем у межах обраної теми. Не слід формулювати



мету як "дослідження...", "вивчення...", тому що ці слова вказують на за-сіб досягнення мети, а не на саму мету.

Завдання повинні стисло відображати конкретні цілі дипломної ро-боти та сприяти досягненню поставленої мети.

Об'єкт дослідження – це процес або явище, що породжує проб-лемну ситуацію та обране для вивчення. Не слід називати об'єктом до-слідження конкретне підприємство, організацію, установу чи орган дер-жавної влади або його підрозділ, на прикладі якого виконується робота, адже це є базою дослідження.

Предмет дослідження – це конкретне завдання в межах об'єкта до-слідження. Слід зазначити, що об'єкт і предмет дослідження взаємопо-в'язані між собою та обмежені обраною темою дослідження.

Методи дослідження можуть бути загальнонаукові та специфічні. Окрім їх назв необхідно вказувати, як їх було використано в дипломній роботі.

Інформаційна база – перелік матеріалів, що були використані для написання дипломної роботи.

Практичне значення одержаних результатів – це інформація про сту-пінь готовності розроблених рекомендацій до використання або масшта-бів використання для конкретного суб'єкта підприємницької діяльності. Наприклад, практичне значення одержаних результатів може полягати в тому, що розроблене методичне забезпечення та обґрунтовані тео-ретичні положення доведені до рівня практичних рекомендацій і можуть бути використані на конкретному підприємстві. У такому випадку студент повинен надати довідку про впровадження результатів дипломної роботи.

Публікації – це оприлюднені результати дипломної роботи, що мо-жуть мати вигляд наукової статті, тез доповіді тощо. У вступі необхідно подати інформацію про вид публікації та назву журналу або конференції.

### **Вимоги до основної частини дипломної роботи**

Основна частина роботи дипломної роботи складається з трьох по-слідовних розділів – теоретичного, аналітичного та проєктного.

У теоретичному розділі дипломної роботи розглядаються загальні теоретичні аспекти проблеми, з використанням аналізу літературних дже-рел із досліджуваної тематики, на які обов'язково треба робити поси-лання. Доцільно надати визначення ключових понять дослідження, про-вести морфологічний аналіз або контент-аналіз існуючих точок зору щодо

сутності тлумачення основних понять. Узагальнити існуючі класифікації або структуру основних понять. Здійснити критичний аналіз нормативно-правових засад у межах обраної теми дослідження. Провести статистичний аналіз даних, що опубліковані на офіційних сайтах, наприклад, дані Державного комітету статистики України. Положення теоретичного аналізу необхідно узагальнювати у вигляді аналітичних таблиць та рисунків.

Аналітичний розділ – повинен мати назву "Комплексний аналіз діяльності... (назва суб'єкта підприємництва)". Спочатку наводять загальну характеристику суб'єкта підприємництва. Під час складання характеристики необхідно подати такі відомості: повне найменування, організаційно-правову форму, основні види діяльності, основні види робіт, продукції та послуг підприємства, його організаційну структуру тощо. Дані бажано підтверджувати посиланнями на офіційний сайт суб'єкта підприємництва. Бажано подати у вигляді таблиці "Техніко-економічний аналіз діяльності суб'єкта підприємництва", який здійснюється за такими напрямками: узагальнювальні показники діяльності підприємства, основні виробничі фонди, матеріальні ресурси, трудові ресурси, нематеріальні активи. Для цього необхідно проаналізувати баланс (Форма 1), звіт про фінансові результати (Форма 2), статистичний звіт з праці (Форма 1-ПВ) тощо.

Проектний розділ повинен містити конкретні рекомендації, пропозицій щодо підвищення ефективності суб'єкта підприємництва. Важливим моментом є побудувати зв'язок між основними теоретичними положеннями, методичними підходами, що викладені у першому розділі, а також висновками, зробленими у аналітичному розділі дослідження. Назву розділу формулюють, як правило, таким чином: "Удосконалювання... (предмет дослідження) на... (база дослідження)" або "Шляхи вдосконалювання... (предмет дослідження) на... (база дослідження)". Також доцільно у вигляді таблиці подати "Розрахунок економічної ефективності або обґрунтування соціального ефекту від запропонованих заходів", наводяться розрахунок економічної ефективності або соціального ефекту від заходів щодо вдосконалення діяльності суб'єктів підприємництва відповідно до обраної теми дипломної роботи.

### **Вимоги до формування висновків дипломної роботи**

Висновок – це узагальнені результати проведеного дослідження, що повинні відображати послідовно поставлені і виконані завдання

дипломної роботи. У висновках перелічують наукові результати, що виконані студентом-дипломником за темою роботи. Рекомендований обсяг становить 2 – 3 сторінки.

### **Вимоги до списку використаної літератури**

Список використаної літератури розміщують після висновків з нової сторінки як окремий елемент дипломної роботи. Список джерел повинен містити повний перелік найменувань використаної літератури, до яких належать: офіційні сайти, нормативно-правові акти, монографії, наукові статі, інші публікації у періодичних виданнях, словники, підручники, навчальні посібники тощо.

Рекомендована кількість джерел у списку використаної літератури має бути не менше, ніж 40 позицій. При цьому мають переважати джерела, опубліковані не раніше, ніж за 5 – 7 років до дати захисту бакалаврської дипломної роботи.

### **Вимоги до додатків**

Дипломна робота обов'язково повинна містити додатки, що відображають відповідну інформаційну базу аналізу діяльності суб'єкта підприємництва, які мають бути належним чином оформленими: "Фінансова звітність", "Фінансовий аналіз" тощо.

Також у додатки необхідно виносити матеріали, що займають більше 2-х сторінок. Наприклад, великі розрахунки, таблиці, схеми тощо.

## **5. Вимоги до оформлення дипломної роботи**

### **Загальні вимоги**

Дипломну роботу друкують засобами комп'ютерної техніки на аркушах білого паперу формату А4 (210 x 297 мм) через півтора міжрядкових інтервали, до тридцяти рядків на сторінці. Друк здійснюється лише з одного боку аркуша. Роздрукована робота подається у твердому переплетенні.

Параметри тексту дипломної роботи необхідно виставляти, залишаючи поля таких розмірів: ліве – 25 мм, праве – 15 мм, верхнє – 20 мм, нижнє – 20 мм. Шрифт основного тексту – звичайний, 14 кегль Times New Roman. Міжабзацний відступ та інтервал – 0 см. Абзацний відступ має складати 1,25 см, вирівнювання основного тексту – по ширині. Рекомендовані параметри відступів та інтервалів наведено на рис. 1.

Винятком є титульний аркуш дипломної роботи, завдання на дипломну роботу і подання голові екзаменаційної комісії, для яких міжрядковий інтервал встановлюють відповідно до стандарту. У тексті дипломної роботи "Висячі рядки" не допускаються. Автоматичні переноси в словах не ставлять.

Числа не можна відривати від одиниць вимірювання – вони мають бути розміщені на одному рядку. В останньому рядку абзацу не може міститися слово або його частина довжиною менше п'яти символів, або число, посилання.

Заголовки структурних частин дипломної роботи: змісту, вступу, розділів, списку використаної літератури тощо – друкують великими літерами (14 кеглем) жирним шрифтом симетрично до тексту, приклад наведено на рис. 2.

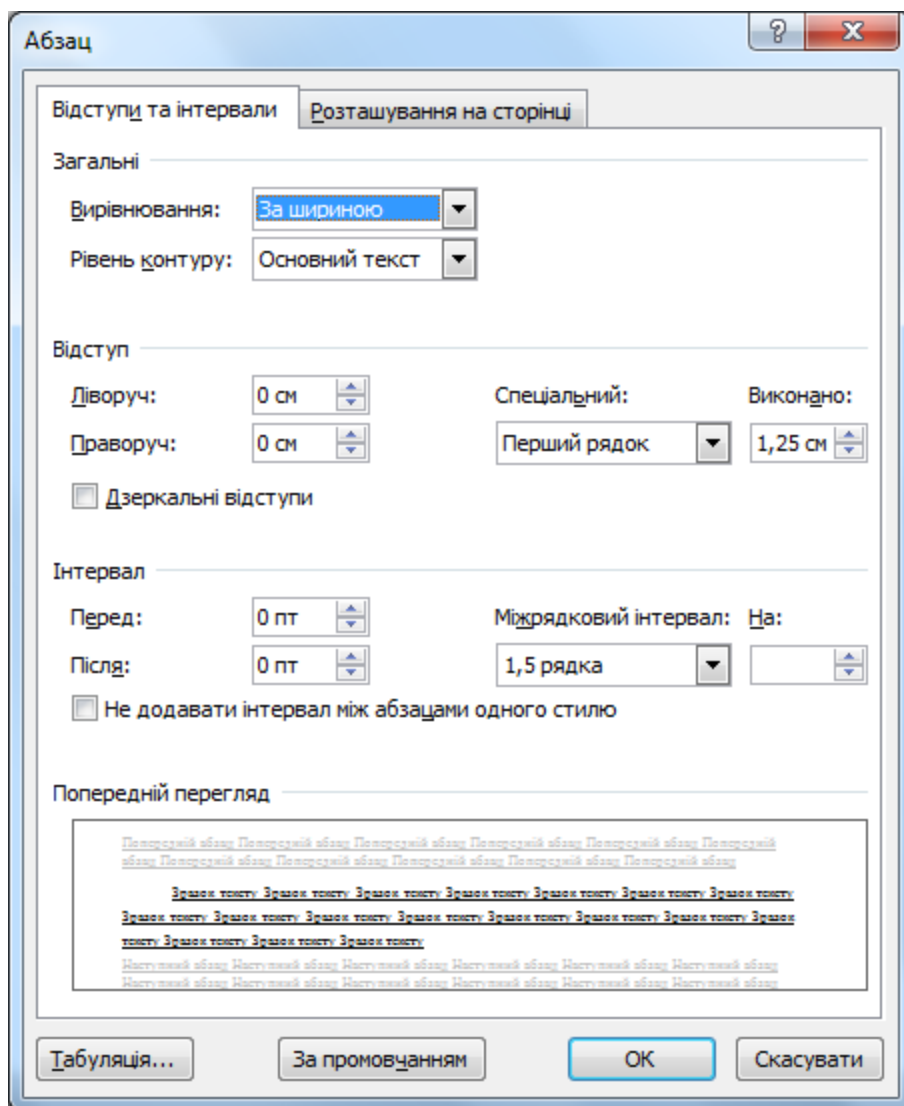


Рис. 1. Відступи та інтервали

Необхідності ставити крапку наприкінці назви немає. Якщо заголовок складається з двох або більше речень, лише тоді їх розділяють крапкою.

Остання сторінка кожного елемента дипломної роботи має бути заповнена текстом не менше ніж на дві третини, це стосується розділів та висновків і інших частин роботи. У кінці сторінок, які не є останніми в розділі, не можна залишати більше одного вільного рядка. Також не допускається завершувати розділ (підрозділ) таблицею, рисунком, формулою – після них обов'язково має міститися текст, який, як правило, слугує поясненням або висновками залежно від мети їх наведення у роботі.

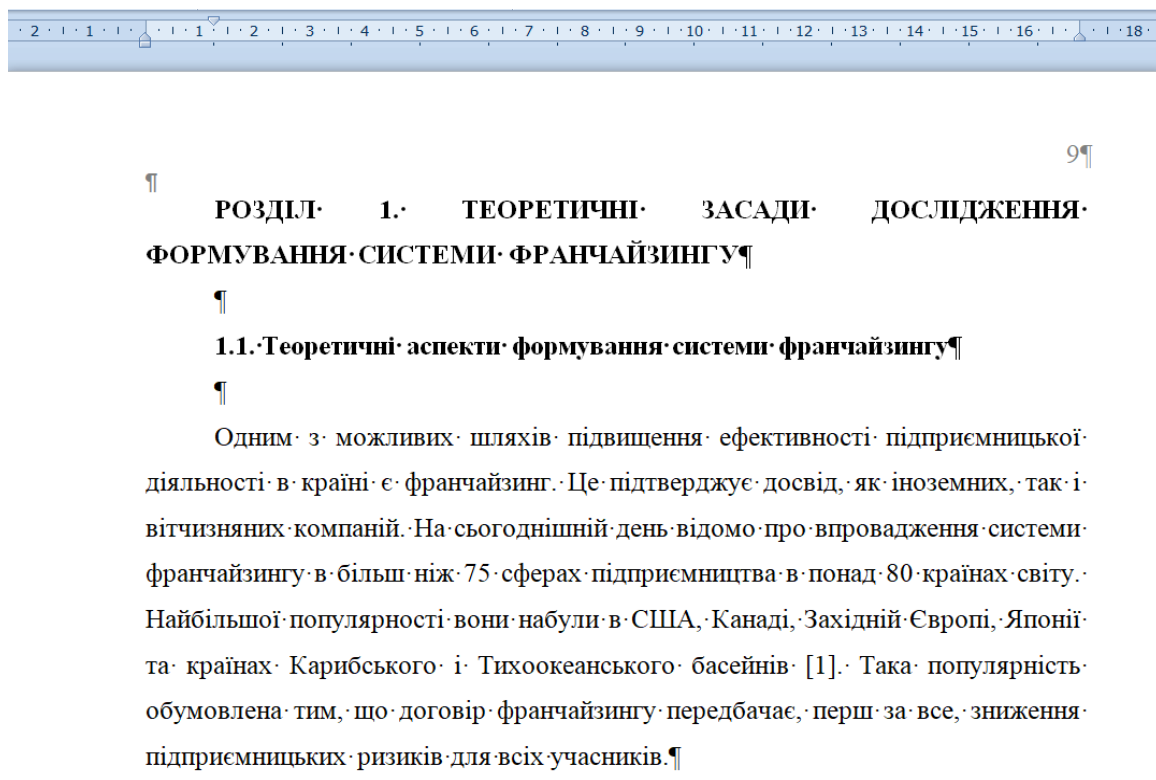


Рис. 2. Оформлення розділів та підрозділів

### Оформлення змісту

Зміст дипломної роботи має містити найменування та нумерацію початкових сторінок усіх розділів та підрозділів, зокрема вступу, загальних висновків, списку використаної літератури, додатків тощо. У змісті не слід виокремлювати кожний додаток, достатньо вказати номер першої сторінки додатків.

Під час складання змісту аркуш умовно поділяють на два стовпці: у лівому (ширшому) подають нумерацію (якщо вона є) та назву розділів

та підрозділів дипломної роботи, а у правому – відповідно нумерацію початкових сторінок (не слід указувати першу та останню сторінки). Треба уникати подовження назви розділів та підрозділів на правий стовпець.

У разі нумерації початкових сторінок не слід застосовувати позначку "С." або "Стор.". Після номера сторінки крапку не ставлять.

У змісті не слід виділяти назви розділів, підрозділів або нумерацію їхніх початкових сторінок жирним шрифтом. Допускається писати назву структурних елементів роботи великими літерами – як у тексті.

Треба слідкувати за тим, щоб назви структурних елементів дипломної роботи у змісті збігалися з назвами цих елементів у тексті роботи!

### **Оформлення нумерації**

Нумерація в дипломній роботі є необхідною та обов'язковою, її використовують для зручного подання матеріалу та підпорядкуванню його елементів залежно від розділів роботи. Нумерацію сторінок роботи, рисунків, таблиць та формул подають арабськими цифрами без знака "номер".

Першою сторінкою дипломної роботи є титульний аркуш (пояснювальна записка), який додають до загальної нумерації сторінок дипломної роботи. На титульному аркуші, на бланку завдання, поданні, змісті, першій сторінці вступу номер сторінки не проставляють. Бланк завдання має дві сторінки, які треба врахувати та також не нумерувати.

Номери сторінок починають проставляти з другої сторінки вступу у правому верхньому куті без крапки в кінці до останньої сторінки додатків включно. Під час нумерації сторінок застосовують шрифт Times New Roman, кегль 14.

### **Оформлення таблиць**

Таблиці нумерують послідовно (за винятком таблиць, поданих у додатках) у межах розділу. У тексті розміщують надпис "Таблиця" – вирівнювати по правому краю, залишивши порожній рядок після тексту.

Таблиця обов'язково повинна мати заголовки, які можуть бути 2-х типів: 1) заголовки граф (колонок), описують у першому рядку таблиці і називають "головкою" таблиці; 2) заголовки рядків, описують у першій колонці таблиці і називають "боковиком" таблиці. Обидва типи заголовків можуть мати підзаголовки.

Нумерація таблиць повинна складатися з номера розділу і порядкового номера таблиці, між цифрами ставлять крапку. Після номера таблиці крапку не ставлять, наприклад: "Таблиця 1.5" – п'ята таблиця першого розділу. За текстом посилання на таблицю роблять у скороченій формі, наприклад, "...наведено у табл. 1.5". Крапку також не ставлять, винятком є випадок, коли закінчується речення.

На наступному рядку обов'язково подається назва таблиці, яку друкують симетрично до тексту. Слово "Таблиця" і назву таблиці починають з великої літери. Назву не підкреслюють і крапку в кінці не ставлять. Слово "Таблиця", її номер і назву слід виділяти напівжирним шрифтом 14 кеглем Times New Roman.

Таблиця обов'язково має містити "шапку" з назвою стовпчиків (іноді – рядків). Якщо це зробити неможливо (наприклад, таблиця є матрицею), то краще оформити таблицю як ілюстрацію або рисунок.

Наводити таблиці можна лише після згадування про них у тексті або, якщо це неможливо (наприклад, таблиця завелика), на наступній сторінці. Категорично забороняється подавати таблиці, про які не було згадувань у тексті. Таблицю розміщують таким чином, щоб її можна було читати без повороту.

У разі перенесення таблиці на інший аркуш слово "Таблиця" і її номер, а також назву вміщують тільки один раз над її першою частиною, розміщеною на першій сторінці. Над іншими частинами, розміщеними на наступних сторінках, біля правого поля аркуша пишуть слова "Продовження табл." і вказують номер таблиці, наприклад: "Продовження табл. 1.5". На останній сторінці, яку займає таблиця, замість "Продовження табл." пишуть "Закінчення табл.". Слова "Продовження табл.", "Закінчення табл." і номер таблиці виділяють напівжирним шрифтом 14 кеглем Times New Roman.

Крім того, у разі перенесення таблиці на першій сторінці під "шапкою" таблиці вміщують рядок з порядковими номерами стовпців, а на інших сторінках такий рядок вміщують замість "шапки".

Забороняється розривати таблицю в ситуації, коли на одній сторінці залишають назву або "шапку" таблиці, а інші смислові рядки переносять на наступну сторінку. Таблиці можна переносити на інший аркуш виключно таким чином, щоб на першій та останній сторінках було не менше трьох смислових рядків (без урахування "шапки" та рядка з порядковими номерами стовпців). Якщо це неможливо, тоді таблицю не розривають, а цілком переносять на наступну сторінку.

Для таблиць припускається використання шрифту 12 кеглем Times New Roman для основного тексту дипломної роботи або 10 кеглем Times New Roman для додатків, міжрядковий інтервал має бути одинарним.

Якщо розмір таблиці складає від 3 повних аркушів або більше, то таку таблицю обов'язково переноситься до додатків. Нумерація таблиць у додатках містить спочатку назву додатка, а потім номер. Наприклад, "Таблиця А.1" – перша таблиця у додатку А.

Розділ або підрозділ не може завершуватися таблицею – після неї обов'язково має бути розміщено текст, наприклад, висновки, аналіз або пропозиції тощо.

### **Оформлення рисунків**

Рисунки – це графічні зображення, що ілюструють результати проведеного дослідження (діаграми, схеми, графіки). Можуть бути запозиченими і мати посилання на автора або власними розробками. Рисунки необхідно подавати в роботі безпосередньо після згадування у тексті.

Рисунки довідкового характеру (фотографії, креслення, діаграми, схеми, графіки, карти) бажано розміщувати в додатках, роблячи на них посилання у тексті. Кожний рисунок має відповідати тексту та його назві.

Усі ілюстрації у дипломній роботі, а саме графіки, діаграми, схеми тощо, позначають словом "Рис." з великої літери та нумерують послідовно в межах розділу, Номер рисунка повинен складатися з номера розділу і порядкового номера рисунка, між якими ставиться крапка. Номер рисунка та його назва і пояснювальні підписи розміщують послідовно виключно під ним. Між номером ілюстрації та її назвою ставлять крапку, наприклад: "Рис. 1.5. Класифікація видів підприємницької діяльності". Винятком є рисунки, що подано у додатках, їх нумерація орієнтується на назву додатка і номер за порядком у ньому, наприклад згадування у тексті такого рисунка буде: "...зображено на рис. А.1".

Якість рисунку має забезпечувати чітке відтворення (електрографічне копіювання, принтер). Ілюстрації повинні бути зроблені за допомогою комп'ютера і бути чорно-білими. Розміщення кольорових рисунків допускається лише у додатках. В основному тексті не допускається також розміщення ілюстрацій із сірим або кольоровим фоном окремих елементів, за винятком ілюстрацій, виконаних за допомогою *MS Excel* або спеціалізованих програм (наприклад, *Statistica*). У випадку використання



спеціалізованого програмного забезпечення допускають ілюстрацію отриманих результатів у форматі екранної копії ("скріншот").

Усі рисунки бажано виконувати за допомогою окремих інструментів *MS Word* (вставлення / фігури), використовувати шаблони заборонено. Додавати різні кольори заборонено, якщо виникає така потреба, то необхідно використовувати лише чорно-білу палітру.

Номер та назву рисунку необхідно виділяти напівжирним шрифтом, розміщуючи симетрично до тексту без абзацу 14 кеглем Times New Roman.

### Оформлення формул

Формули в дипломній роботі виконують за допомогою стандартних математичних редакторів *Microsoft Office*, наприклад, Microsoft Equation 3.0 (рис. 3).

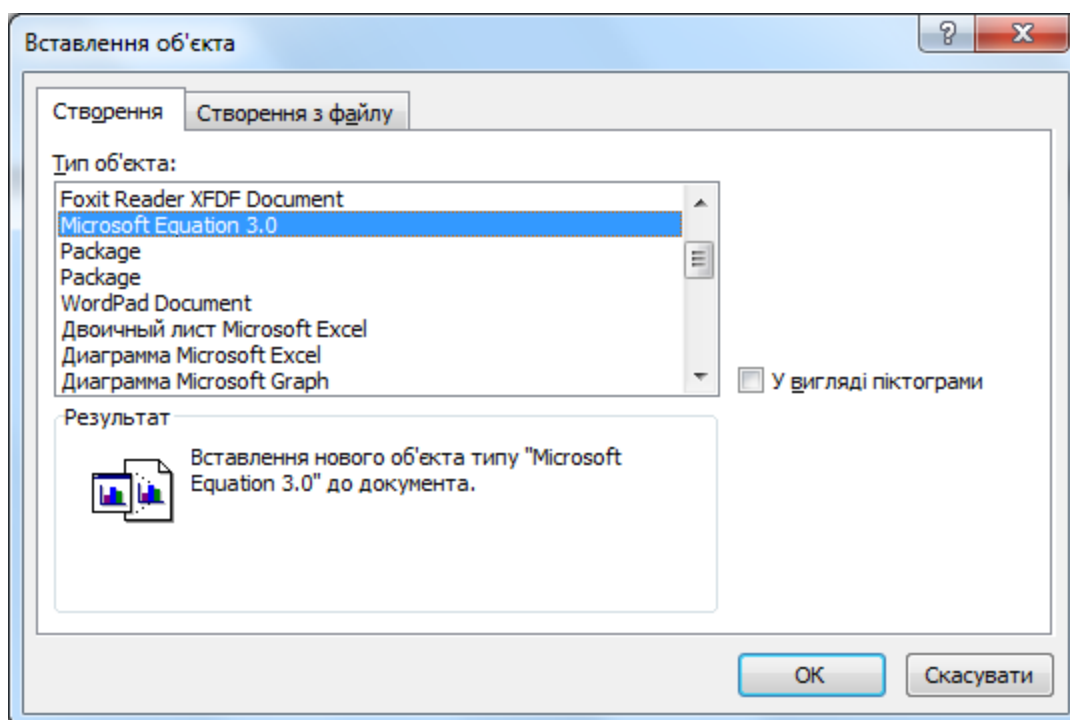


Рис. 3. Оформлення формул

Формули нумерують (якщо їх більше однієї) у межах розділу, наприклад, (3.5) п'ята формула третього розділу. Формули розташовують симетрично до тексту; безпосередньо після формули можна ставити кому, або знак пунктуації може бути відсутній. Стель оформлення усіх формул у роботі має бути однаковим – 14 кеглем Times New Roman. Курсив та напівжирний шрифт використовувати заборонено. Перед формулою

бажано навести її назву або згадування та надати посилання на номер літературного джерела.

### Оформлення посилань

Посилання – це уточнення номера джерела зі списку літератури, з якого запозичено матеріал або його зміст. Посилання використовують за текстом дипломної роботи але закінчувати ним розділ чи підрозділ не можна.

У теоретичному розділі роботи у разі використання матеріалів, опублікованих іншими авторами, окреме посилання роблять для кожної наведеної закінченої думки, яка в тексті може бути виділена абзацом, окремим реченням або цитатою. Наявність в середньому одного – двох посилань на одну сторінку тексту теоретичного розділу, наведення кількох поспіль сторінок тексту з одного джерела свідчать про низьку якість проведення теоретичного дослідження і можуть бути причиною недопущення роботи до захисту.

Посилання на джерела в тексті слід зазначати порядковим номером зі списку використаної літератури та виділяти двома квадратними дужками, наприклад: "[20, с. 2]" (двадцяте джерело, сторінка друга). Якщо є необхідність робити посилання на декілька джерел, то їх номери розділяють крапкою з комою "...аналіз літературних джерел [2; 20; 39] надав можливість виокремити...". Крапку перед закриваючою дужкою не ставлять. Після дужки крапку ставлять лише в тому випадку, якщо це кінець речення. Якщо посилання розміщене в кінці заголовка таблиці або ілюстрації, то крапку не ставлять.

Якщо посилання роблять на літературу, яка стала джерелом інформації для рисунка або таблиці, то біля їх назви пишуть у дужках без напівжирного шрифту "...складено за даними..." і вказують номер джерела зі списку літератури у квадратних дужках, наприклад, "...**Рис. 1.5. Види підприємницьких ризиків** (складено за даними [19])".

Неприпустимо вихід рисунків чи таблиць за межі встановлених полів, що зазначені у параметрах сторінок.

### Оформлення списку використаної літератури

Джерела в списку використаної літератури наводять за абеткою (в алфавітному порядку за прізвищем першого автора або за першою буквою назви). Спочатку подають джерела українською та російською

мовами (російськомовні джерела окремо не виділяють), а потім – іншомовні джерела. Нумерація джерел у списку – наскрізна.

У разі внесення окремих джерел до списку використаної літератури необхідно обов'язково наводити всі вихідні дані: ПІБ автора (авторів), назву праці, місце і назву видавництва, рік видання, загальну кількість сторінок (для періодичних видань – діапазон сторінок, на яких розміщена стаття, на яку робиться посилання). Крім того, під час оформлення списку літератури слід звертати увагу на такі загальні вимоги:

ініціали і прізвище автора не відривають одне від одного, тобто завжди розміщують на одному рядку;

усі джерела подають мовою оригіналу;

скорочення слова "сторінка" ("с.") завжди розміщують на одному рядку з відповідним числом;

не допускається наведення у списку літератури номера журналу (газети) як окремої позиції – позицією списку літератури може бути лише окрема стаття;

аналогічно не рекомендовано робити посилання на цілий вебсайт – позицією списку використаної літератури має бути окрема сторінка, яку оформлюють як статтю (з певними відмінностями від статті у паперовому виданні). Винятком можуть бути сайти зі статистичною, довідковою інформацією, наприклад, Державний комітет статистики України;

URL-адреса вебсайта як в основному тексті роботи, так і в списку використаної літератури не може наводитися шрифтом з підкреслюванням або іншим кольором;

необхідно чітко дотримуватися вимог до пунктуації (згідно зі зразком), не замінюючи тире дефісом, роблячи необхідні відступи між структурними елементами позиції списку літератури і знаками пунктуації.

Зразок оформлення літературних джерел наведено далі.

Оформлення монографії:

Гриньова В. М. Оцінка результативності інноваційної діяльності підприємства: монографія / В. М. Гриньова, Д. С. Бутенко. – Х.: Вид. ХНЕУ, 2012. – 248 с. ¶

Оформлення наукової статті:

Бутенко Д. С. Мотиваційний менеджмент у підприємницькій діяльності / Д. С. Бутенко // Економіка і суспільство – м. Мукачеве. – 2019. – №20. – С.142-148. ¶

## Оформлення матеріалів конференції:

Бутенко Д. С. Складові мотиваційного менеджменту в підприємницькій діяльності. // Д. С. Бутенко // збірник матеріалів IV Міжнародної науково-практичної конференції «Економічний розвиток і спадщина Семена Кузнеця» (30-31 травня 2019) м. Харків : ХНЕУ імені Семена Кузнеця, 2019. — С.9-14.

Також слід звертати увагу на оформлення літературних джерел в одному стилі, наприклад, якщо між ініціалами авторів є пробіл, то його необхідно ставити по всій роботі або навпаки.

## Оформлення додатків

Додатки – це окремий елемент дипломної роботи бакалавра, що містить необхідну фінансову, бухгалтерську, статистичну, довідкову та іншу інформацію, яка не входить до основної частини роботи, але необхідна для її більш повного розкриття. Додатки повинні починатися з титульного аркуша, на якому великими літерами симетрично до аркуша надруковано слово "ДОДАТКИ". При цьому номер сторінки на цьому аркуші не ставити, але рахувати в загальній кількості сторінок дипломної роботи. Кожний додаток також повинен починатися з назви та його номера. Оформлюють назви додатків без абзацу 14 кеглем Times New Roman напівжирним шрифтом і ставлять відповідні літери. Наприклад: "ДОДАТОК А". З іншого рядка – його назва малими літерами жирним шрифтом. За текстом під час згадування додатка не треба писати великими літерами, а за наявності таблиці або рисунка обов'язково вказувати їх номер, наприклад, "...наведено у додатку А, табл. А.1."

Додатки слід позначати послідовно великими літерами української абетки, за винятком літер Г, Є, І, Ї, Й, О, Ч, Ъ, наприклад: "ДОДАТОК А", "ДОДАТОК Б" тощо.

Рисунки, таблиці та формули, які розміщені в додатках, нумерують у межах кожного додатка, наприклад: "рис. Д.2" – другий рисунок додатка Д; (А.1) – перша формула додатка А. В іншому на ілюстрації, таблиці та формули, розміщені в додатках, поширюються загальні вимоги щодо оформлення.

Документи, заповнені з обох боків аркуша, рахуються як дві сторінки, але номер ставлять лише на першій з них.

Неприпустимо подавати в додатках будь-які документи (оригінали чи копії), що містять печатку підприємства або підписи його посадових осіб, зокрема, бухгалтерську або фінансову звітність.

## **6. Порядок оцінювання та захисту дипломної роботи**

Порядок оцінювання та захисту дипломної роботи здійснюється згідно з Положенням про атестацію випускників Харківського національного економічного університету імені Семена Кузнеця.

Так, згідно з Положенням про атестацію випускників Харківського національного економічного університету імені Семена Кузнеця тривалість захисту однієї дипломної роботи не повинна перевищувати 30 хвилин. Для розкриття змісту випускної дипломної роботи студенту надають не більше 20 хвилин. За цей час студент повинен представити членам екзаменаційної комісії коротку доповідь, яка відображає основні результати його роботи та супроводжується ілюстративним матеріалом.

Згідно з Положенням про атестацію випускників Харківського національного економічного університету імені Семена Кузнеця під час захисту дипломних робіт до екзаменаційної комісії подають: дипломну роботу, яка містить подання декана факультету голові екзаменаційної комісії про направлення студента до захисту дипломної роботи (проєкту), довідку про успішність за період навчання на факультеті, висновок керівника дипломної роботи, а також запис висновку завідувача випускової кафедри про допуск студента до захисту в екзаменаційній комісії (протокол засідання кафедри); критерії оцінювання дипломних робіт; копію навчальної картки студента, засвідчену деканом факультету; письмовий відгук керівника з характеристикою діяльності випускника під час виконання дипломної роботи; письмову рецензію на дипломну роботу, приклад якої наведено у додатку В.

Примітка: рецензування дипломних робіт проводять висококваліфіковані спеціалісти виробничих, наукових і проєктних організацій, викладачі, які є фахівцями з даної спеціальності та працюють в інших навчальних закладах.

Згідно з Положенням про атестацію випускників Харківського національного економічного університету імені Семена Кузнеця оцінювання результатів захисту дипломних робіт здійснюють за 100-бальною системою

контролю знань, прийнятою в університеті та національною шкалою і відображають у відповідних відомостях і протоколах роботи екзаменаційної комісії.

Шкалу оцінювання результатів захисту дипломних робіт наведено у табл. 1.

Таблиця 1

### Шкала оцінювання

Кількість балів	Оцінка за національною шкалою та шкалою університету	Визначення
90 – 100	Відмінно	Відмінно – відмінна відповідь, виконання роботи лише з незначною кількістю помилок
82 – 89	Добре	Дуже добре – вище середнього рівня з кількома помилками
74 – 81		Добре – в загальному правильна відповідь, робота з певною кількістю грубих помилок
64 – 73	Задовільно	Задовільно – непогано, але зі великою кількістю недоліків
60 – 63		Достатньо – відповідь, робота задовольняє мінімальні критерії
1 – 59	Незадовільно	Незадовільно

Отже, при оцінювання результатів захисту дипломних робіт враховують: відгук керівника, відгук рецензента, доповідь та презентацію, захист роботи (відповіді на запитання) тощо.

## Додатки

Додаток А

### **Перелік рекомендованих тем дипломних робіт бакалавра Освітня програма "Підприємництво, торгівля та біржова діяльність"**

1. Розроблення програми підвищення конкурентоспроможності бізнесу.
2. Обґрунтування заходів диверсифікації ризиків підприємницької діяльності.
3. Обґрунтування програми зниження витрат на виробництво та збут продукції суб'єкта підприємницької діяльності.
4. Обґрунтування проекту диверсифікації бізнесу.
5. Запровадження технологій електронного бізнесу.
6. Франчайзинг як ефективний інструмент підприємницької діяльності.
7. Застосування сучасних інформаційних технологій у підприємницькій діяльності.
8. Організація підприємницької діяльності у сфері послуг.
9. Створення інтернет-магазину для торгівлі товарами.
10. Проект інноваційного розвитку суб'єкта підприємницької діяльності.
11. Аутсорсинг як ефективний інструмент підприємницької діяльності.
12. Механізм державної підтримки суб'єктів підприємницької діяльності та напрями його вдосконалення (на прикладі ...).
13. Розвиток інвестиційної привабливості суб'єктів підприємницької діяльності.
14. Розвиток інноваційного потенціалу суб'єктів підприємницької діяльності.
15. Обґрунтування механізмів фінансування розвитку підприємництва.
16. Проблеми та напрями забезпечення економічної безпеки суб'єктів підприємницької діяльності.
17. Інформаційні технології та інформаційна безпека в підприємницькій діяльності.
18. Розвиток практики соціально відповідального ведення бізнесу на вітчизняних підприємствах.
19. Венчурне фінансування інноваційної діяльності малого/середнього підприємництва (на прикладі ...).
20. Економічна безпека підприємства: методи оцінювання та формування механізму її забезпечення (на прикладі ...).

21. Ефективна бізнес-модель у підприємстві як інструмент стратегічного планування (на прикладі ...).
22. Інноваційне підприємство: сутність, механізм і форми розвитку (на прикладі ...).
23. Конкурентні переваги підприємства та обґрунтування стратегії їх забезпечення (на прикладі ...).
24. Корпоративна соціальна відповідальність в контексті розвитку підприємства об'єднаних територіальних громад (на прикладі ...).
25. Використання мотиваційного менеджменту в підприємницькій діяльності (на прикладі ...).
26. Обґрунтування напрямів диверсифікації ризиків у підприємницькій діяльності (на прикладі ...).
27. Особливості реалізації цінової політики та цінових стратегій у малому і середньому підприємстві (на прикладі ...).
28. Особливості функціонування підприємств малого бізнесу та вплив інновацій на ефективність їх діяльності (на прикладі ...).
29. Оцінювання вартості бізнесу та особливості її здійснення на підприємстві (на прикладі ...).
30. Оцінювання практики ведення соціально відповідального бізнесу на вітчизняних підприємствах (на прикладі ...).
31. Шляхи забезпечення беззбитковості господарської діяльності підприємства (на прикладі ...).
32. Управління міжнародною конкурентоспроможністю підприємства (на прикладі ...).
33. Оцінювання методів ведення бізнесу в Інтернеті (на прикладі ...).

### **Освітня програма "Міжнародна торгівля"**

1. Підвищення конкурентоспроможності підприємства шляхом застосування міжнародних систем якості.
2. Оцінювання інвестиційної привабливості українського бізнесу з позиції іноземного інвестора.
3. Електронна торгівля у міжнародному бізнесі.
4. Здійснення міжнародної торгівлі послугами.
5. Міжнародна торгівля високотехнологічними товарами.



6. Організація міжнародного обміну на ринках товарів (послуг, сировини та продуктів інтелектуальної власності).
7. Міжнародні економічні організації, що регулюють світову торгівлю.
8. Передумови розвитку та етапи становлення процесу глобалізації бізнесу.
9. Форми міжнародної торгівлі: сутність та особливості.
10. Сучасний стан та структура міжнародної торгівлі.
11. Упровадження інноваційних технологій управління торговельним підприємством (на прикладі ...).
12. Обґрунтування доцільності використання аутсорсингу на підприємстві (на прикладі ...).
13. Особливості розвитку електронної комерції в сфері малого/середнього підприємництва (на прикладі ...).
14. Організація зовнішньоекономічної діяльності суб'єктів підприємництва.
15. Ризик-менеджмент під час здійснення торгових стратегій на біржовому ринку (на прикладі ...).
16. Розроблення механізму підвищення конкурентоспроможності торговельного підприємства (на прикладі ...).
17. Розроблення та обґрунтування проєкту виходу підприємства на зовнішні ринки (на прикладі ...).
18. Розроблення та обґрунтування стратегії підвищення ефективності діяльності підприємства (на прикладі ...).
19. Розроблення та обґрунтування стратегії розвитку торговельного підприємства (на прикладі ...).
20. Технологічне підприємництво в електронній комерції (на прикладі ...).
21. Фінансове забезпечення розвитку торговельного підприємства (на прикладі ...).
22. Формування системи контролінгу на торговельному підприємстві (на прикладі ...).
23. Формування системи управління економічними ризиками підприємства (на прикладі ...).
24. Формування та реалізація конкурентної стратегії в мікропідприємстві (на прикладі ...).

25. Ефективний маркетинг як чинник успіху у підприємницькій діяльності (на прикладі ...).

26. Формування ефективної системи просування продукції підприємства/бренда (на прикладі ...).

27. Брендінг на підприємстві: формування та забезпечення ефективності використання (на прикладі ...).

28. Дослідження просування нової марки товару на український ринок (на прикладі ...).

29. Дослідження кон'юнктури зарубіжних ринків промислових товарів (на прикладі ...).

30. Дослідження кон'юнктури зарубіжних ринків споживчих товарів (на прикладі ...).

31. Підвищення конкурентоспроможності товарів на зарубіжних ринках (на прикладі ...).

32. Формування міжнародних товарних стратегій (на прикладі ...).

33. Розвиток експортного потенціалу суб'єктів підприємницької діяльності.

## Приклад оформлення заяв

Завідувачці кафедри  
підприємництва і торгівлі  
Марині САЛУН  
студентки 4 курсу,  
групи 6.06.076.010.21.1  
Буди Тетяни Вікторівни

### Заява

Прошу затвердити мені тему дипломної роботи: "Розвиток експортного потенціалу суб'єктів підприємницької діяльності".

База практики: ТОВ "Старт-світ"

Керівник: канд. екон. наук, доцент Бутенко Д. С.

Підпис керівника

Підпис студента

Дата

**Приклад оформлення рецензії**  
**РЕЦЕНЗІЯ**

**на дипломну роботу студента 4 курсу ХНЕУ ім. С. Кузнеця**  
**Губіна Івана В'ячеславовича**  
**на тему: "Розроблення рекламної кампанії підприємства"**

Швидкий розвиток рекламної діяльності у зв'язку з її актуальністю, розширення завдань і виникнення нових цілей та форм реклами вимагають аналізу й економічно обґрунтованого процесу формування рекламної кампанії відповідно до існуючих і постійно мінливих ринкових умов (чинників зовнішнього і внутрішнього середовища). Саме цим обумовлена актуальність обраної теми бакалаврської роботи.

У першому розділі запропоновано визначення рекламної кампанії підприємства, яке ґрунтується на синтезі понять "реклама" та "рекламна кампанія". Розкрита сутність понять "реклама" та "рекламна діяльність". Доповнено існуючу класифікацію рекламних кампаній.

У другому розділі проаналізовано фінансово-господарську діяльність ПАО "ХТЗ ім. Орджонікідзе", зроблено ґрунтові висновки щодо стану рекламної діяльності.

У третьому розділі розроблено рекомендації щодо проведення рекламної кампанії для ПАО "ХТЗ ім. Орджонікідзе". Розраховано очікувану економічну ефективність від упровадження запропонованих рекламних заходів.

До недоліків роботи можна зарахувати відсутність системи показників оцінювання ефективності рекламної діяльності суб'єкта підприємництва.

У цілому дипломна робота студента Губіна І. В. "Розроблення рекламної кампанії підприємства" відповідає встановленим вимогам і заслуговує на оцінку 90 балів (відмінно). Студенту Губіну І. В. може бути присвоєна кваліфікація бакалавра з "Підприємництва, торгівлі та біржової діяльності".

Рецензент канд. екон. наук, викладач кафедри  
економіки підприємництва  
та економічної теорії

Ткачук І. І.

## Зміст

Вступ .....	3
1. Мета та завдання дипломної роботи.....	3
2. Вибір і затвердження теми дипломної роботи .....	4
3. Призначення наукового керівника.....	5
4. Вимоги до структури та змісту дипломної роботи .....	5
4.1. Вимоги до змісту розділів дипломної роботи.....	8
5. Вимоги до оформлення дипломної роботи .....	11
6. Порядок оцінювання та захисту дипломної роботи.....	21
Додатки .....	23

НАВЧАЛЬНЕ ВИДАННЯ

**Методичні рекомендації  
до виконання дипломної роботи  
для студентів спеціальності  
076 "Підприємництво, торгівля та біржова діяльність"  
першого (бакалаврського) рівня**

*Самостійне електронне текстове мережеве видання*

Укладач **Бутенко** Дар'я Сергіївна

Відповідальний за видання *М. М. Салун*

Редактор *В. О. Дмитрієва*

Коректор *В. Ю. Труш*

План 2022 р. Поз. № 186 ЕВ. Обсяг 30 с.

---

Видавець і виготовлювач – ХНЕУ ім. С. Кузнеця, 61166, м. Харків, просп. Науки, 9-А

*Свідоцтво про внесення суб'єкта видавничої справи до Державного реєстру*

**ДК № 4853 від 20.02.2015 р.**