

МІНІСТЕРСТВО ОСВІТИ І НАУКИ УКРАЇНИ

**ХАРКІВСЬКИЙ НАЦІОНАЛЬНИЙ ЕКОНОМІЧНИЙ УНІВЕРСИТЕТ
ІМЕНІ СЕМЕНА КУЗНЕЦЯ**

МАКРОЕКОНОМІКА

**Методичні рекомендації
до практичних завдань
та самостійної роботи
для студентів усіх спеціальностей
першого (бакалаврського) рівня**

**Харків
ХНЕУ ім. С. Кузнеця
2020**

УДК 330.101.541(07.034)

M15

Укладачі: М. А. Мащенко
М. С. Бріль
О. М. Кліменко
Н. І. Шифріна

Затверджено на засіданні кафедри економічної теорії та економічної політики.

Протокол № 11 від 30.03.2020 р.

Самостійне електронне текстове мережеве видання

Макроекономіка [Електронний ресурс] : методичні рекомендації до практичних завдань та самостійної роботи для студентів усіх спеціальностей першого (бакалаврського) рівня / уклад. М. А. Мащенко, М. С. Бріль, О. М. Кліменко, Н. І. Шифріна. – Харків : ХНЕУ ім. С. Кузнеця, 2020. – 67 с.

Подано методичні рекомендації до виконання практичних та самостійних робіт з навчальної дисципліни, призначені для набуття студентами відповідних компетентностей щодо формування цілісного світогляду і навичок системного мислення стосовно розкриття механізму функціонування національної економіки на основі макроекономічних теорій, концепцій, моделей, обґрунтованих світовою та вітчизняною наукою й апробованих економічною практикою.

Рекомендовано для студентів усіх спеціальностей першого (бакалаврського) рівня.

УДК 330.101.541(07.034)

© Харківський національний економічний університет імені Семена Кузнеця, 2020

Вступ

Економічний розвиток сучасного суспільства стає вагомою причиною виникнення низки різноманітних проблем щодо функціонування економічних явищ та процесів, які відбуваються у ньому. Визначенню завдань економічної політики держави, формуванню основних пріоритетів та напрямів розвитку всіх галузей економіки сприяє глибоке вивчення та розуміння об'єктивних макроекономічних законів та принципів управління національним виробництвом.

У сучасних умовах глобалізації розуміння та аналіз тенденцій розвитку загальноцивілізаційного процесу, теоретичне осмислення трансформаційних перетворень сучасного світу можливо лише за умови пізнання фундаментальних основ функціонування і розвитку національної економіки.

Навчальна дисципліна "Макроекономіка" є важливою у процесі підготовки фахівців з усіх напрямів підготовки та розрахована на комплексне вивчення, а саме: вивчення теоретичного навчальної дисципліни на лекціях, відпрацювання теоретичних питань на семінарських заняттях, а також самостійне вивчення матеріалу.

Питання, які розглядаються в навчальній дисципліні "Макроекономіка", мають важливе значення для майбутнього економіста, оскільки дозволяють розкрити механізм функціонування національної економіки на основі макроекономічних теорій, концепцій, моделей, обґрунтованих світовою та вітчизняною наукою й апробованих економічною практикою. Необхідним елементом успішного засвоєння навчального матеріалу дисципліни є самостійна робота студентів з економічною літературою, нормативно-правовими актами.

Мета навчальної дисципліни: формування у студентів цілісного світогляду і навичок системного мислення щодо розкриття механізму функціонування національної економіки на основі макроекономічних теорій, концепцій, моделей, обґрунтованих світовою та вітчизняною наукою й апробованих економічною практикою, і набуття студентами відповідних професійних компетентностей, що забезпечують формування соціально-економічної поведінки.

Актуальність вивчення навчальної дисципліни "Макроекономіка" в Україні ґрунтується на необхідності остаточного формування та подальшого розвитку національної соціально-економічної моделі.

Змістовий модуль 1

Аналіз основних ринків економіки

Тема 1. Макроекономіка як наука

Питання за темою:

- 1.1. Предмет, об'єкт і суб'єкти макроекономіки.
- 1.2. Основні проблеми, основні поняття, показники, моделі макроекономіки, їхній взаємозв'язок .
- 1.3. Основні методи макроекономіки.

Загальні методичні рекомендації до виконання практичних завдань та самостійної роботи за темою 1

Виконання практичних завдань та самостійну роботу за темою 1 студентам слід починати з розгляду предмета, об'єктів і суб'єктів макроекономіки та її місця у системі економічних наук. Об'єкти і суб'єкти макроекономіки, які відіграють значну роль у розвитку економіки держави, а саме: сектор домогосподарств, державний сектор, підприємницький сектор та закордонний сектор. У макроекономічній теорії механізм господарювання економічних суб'єктів розглядається в межах національної економіки як цілісної системи. Слід розібратися з основними економічними системами та її агрегованими параметрами, які є об'єктами макроекономічного аналізу, виявити основні елементи будь-якої економічної системи та їхній вплив на розвиток економічної системи в Україні.

Далі студентам слід розглянути основні проблеми, основні поняття, показники, моделі макроекономіки. Економічне зростання економіки України є основною метою, тому необхідно з'ясувати важливість факторів впливу на економічні процеси. Крім цієї головної мети, до цілей макроекономіки відносять: економічну ефективність (головним показником зростання економічної ефективності виробництва є приріст національного доходу на душу населення); економічну свободу (її визначають три основних питання: що, як і для кого провадити); справедливий розподіл доходів; економічна забезпеченість; стабільний рівень цін; забезпечення високого рівня зайнятості; збільшення вільного часу для гармонійного розвитку особистості; підтримка рівноваги взаємодії з навколишнім середовищем; підтримка рівноважного зовнішньоторговельного балансу.

Варто розглянути основні методи пізнання макроекономіки, які є конкретним інструментарієм наукового дослідження. Макроекономіка використовує як загальні, так і специфічні методи дослідження.

Завершенням теоретичної складової роботи студента за темою 1 є визначення того, що взагалі цілі макроекономіки визначають державну економічну політику, що базується на чіткому виявленні оптимальних пріоритетів розвитку й повідомленні наведених раніше цілей. А саме державне регулювання економіки – цілеспрямована діяльність держави по правових, економічних і соціальних передумовах, необхідних для ефективного функціонування ринкового механізму й мінімізації його негативних наслідків.

Усі питання цієї теми досить докладно висвітлені у літературних джерелах, перелік яких наведено наприкінці цієї теми.

Творче та наполегливе опрацювання теоретичного матеріалу надає можливість студенту оволодіти практичними навичками та набути компетентностей щодо стосовно здатності розуміння макроекономіки як науки.

Практичні завдання з прикладами вирішення завдання

Завдання 1.1. У країні А розглядається замкнута модель національної економіки. За поданими даними визначте вилучення та ін'єкції в моделі економіки за участю держави (грош. од.): амортизація – 10, державні закупівлі економічних благ – 35, чисті податки – 30, валові інвестиції – 25, заощадження – 30, трансфертні платежі – 40, споживчі витрати – 80, податкові надходження – 70. У якому стані перебуває економіка країни? Якщо державні закупівлі зростуть на 5 грош. од., то як це вплине на рівновагу моделі та фінансовий ринок? Надайте обґрунтовану відповідь.

Методичні рекомендації та приклад вирішення завдання 1.1

Замкнуту модель економіки за участю держави можна описати рівнянням:

$$S + T_{ch} = I + G, \quad (1.1)$$

де $S + T_{ch}$ – вилучення,

S – заощадження,

T_{ch} – чисті податки,

$I + G$ – ін'єкції,

I – валові інвестиції,

G – державні закупівлі економічних благ.

Розрахуємо за даними: вилучення – $30 + 30 = 60$; ін'єкції – $25 + 35 = 60$.

Економіка країни перебуває в стані рівноваги, оскільки вилучення дорівнюють ін'єкціям: $S + Tч = I + G$, а саме – $60 = 60$.

За умови зростання державних закупівель на 5 (грош. од.) збільшиться обсяг ін'єкцій, тобто певних доповнень до споживчих витрат на продукцію, виготовлену в країні, але це призведе до дефіциту державного бюджету. Порушиться рівновага економіки країни. Для покриття бюджетного дефіциту держава має здійснити запозичення шляхом випуску облігацій, що вплине на рівновагу фінансового ринку.

Завдання 1.2. У країні розглядається замкнена модель національної економіки за участі трьох суб'єктів та відповідних ринків. Цифрами зазначені потоки моделі (рис. 1). Надайте назву та пояснення до кожного потоку.

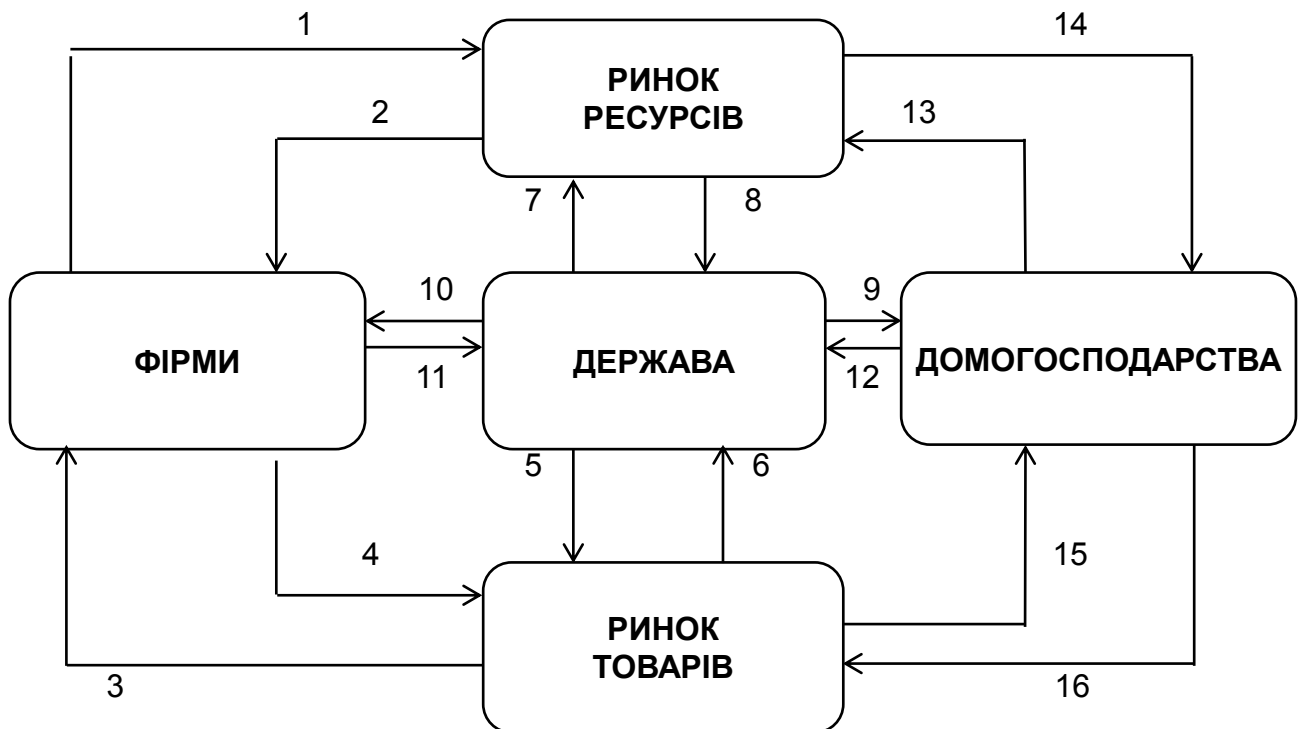


Рис. 1. Замкнена модель національної економіки за участі трьох суб'єктів

Методичні рекомендації та приклад розв'язання завдання 1.2

Перед нами замкнена модель економіки за участю держави щодо пояснень потоків:

1. Кошти (фірми сплачують вартість ресурсів, які в подальшому є грошовими доходами домогосподарств).

2. Ресурси (домогосподарства, які володіють факторами виробництва, постачають ресурси підприємствам).
3. Надходження (витрати домогосподарств стають доходами підприємств).
4. Товари та послуги (фірми постачають домогосподарствам товари та послуги).
5. Кошти (витрати з боку держави на купівлю товарів).
6. Товари та послуги (отримання державою товарів та послуг із ринку).
7. Кошти (державна витрачає гроші на ринку ресурсів).
8. Ресурси (державна отримує ресурси з ринку ресурсів).
9. Товари та послуги (уряд забезпечує товарами та послугами домогосподарства).
10. Товари та послуги (уряд забезпечує товарами та послугами підприємства).
11. Чисті податки (фірми сплачують податки урядові).
12. Чисті податки (домогосподарства сплачують податки урядові).
13. Ресурси (домогосподарства постачають на ринок фактори виробництва).
14. Кошти (грошові надходження від оренди, заробітної плати, прибутку, відсотків по вкладах).
15. Товари та послуги.
16. Видатки на споживання.

Практичні завдання для самостійного вирішення

Завдання 1.3. На прикладі попереднього завдання 1.2 розгляньте відкриту модель національної економіки за участі чотирьох суб'єктів та відповідних ринків. (Нагадуємо, щодо інформації про відкриту модель, окрім попередніх трьох суб'єктів, додається сектор заграниця та відповідних ринків, а також додається фінансовий ринок). Надайте назву та пояснення до кожного потоку.

Завдання 1.4. За наступними даними знайдіть вилучення та ін'єкції у відкритій моделі економіки (грош. од.): амортизація – 10, державні закупівлі економічних благ – 30, чисті податки – 20, експорт – 20, валові інвестиції – 30, заощадження – 20, трансфертні платежі – 40, споживчі витрати – 80, імпорт – 40. Чи перебуває економіка країни в стані рівноваги? Яку політику (чистого імпорту або чистого експорту) здійснює уряд країни? Надайте обґрунтовану відповідь.

Завдання 1.5. За поданими даними знайдіть вилучення та ін'єкції у закритій моделі економіки (грош. од.): амортизація – 20, державні закупівлі економічних благ – 70, чисті податки – 60, валові інвестиції – 50, заощадження – 60, трансфертні платежі – 80, споживчі витрати – 160. У якому стані перебуває економіка країни? Якщо державні закупівлі зростуть на 25 грош. од., то як це вплине на рівновагу моделі та фінансовий ринок? Надайте обґрунтовану відповідь.

Завдання та методичні рекомендації до самостійної роботи

Запитання для самодіагностики

Для відповіді на запитання для самодіагностики необхідно опрацювати теоретичний матеріал за темою 1 (за переліком літературних джерел).

1. Чим макроекономіка відрізняється від інших економічних наук?
2. Що є предметом макроекономіки?
3. У чому позитивна й нормативна функції макроекономіки?
4. Які основні інструменти макроекономіки?
5. Які головні методи макроекономічного аналізу?
6. Які головні проблеми сучасної макроекономіки?
7. Назвіть основні макроекономічні методи.
8. Перелічіть основні суб'єкти макроекономіки.
9. Назвіть головні проблеми макроекономіки.
10. Назвіть основний метод макроекономічного аналізу.
11. Наведіть види і приклади макроекономічних моделей.
12. Як утворюються "вилучення" та "ін'єкції" в моделі кругових потоків відкритої економіки?

Тематика есе

Одним із видів самостійної роботи є написання есе в довільній формі. Вибір теми студент має здійснювати самостійно, він має залежати від особистих інтересів і переваг. Завдання виконується індивідуально.

1. Макроекономіка як об'єкт наукового аналізу.
2. Концепція економічного розвитку.
3. Основні макроекономічні проблеми.
4. Особливості макроекономічного аналізу.

Евристичні завдання

Евристичні завдання – це реальні суспільно-економічні проблеми діючої сучасної економіки. Тому для відповіді на евристичні запитання слід виконати усі раніше наведені завдання за темою 1.

1. Обґрунтуйте, які з тверджень можна віднести до нормативної чи позитивної макроекономіки:

а) зниження ставок податку з доходу має позитивний вплив у першу чергу на розвиток нижчих верств населення країни;

б) мінімальна заробітна плата має бути індексована з урахуванням впливу інфляційних процесів в економіці;

в) ставки прибуткового податку в Україні занадто високі;

г) зниження податків завжди приводить до збільшення відсоткових ставок;

д) у 2014 – 2015 рр. у країні спостерігався спад виробництва разом із високими темпами інфляції.

2. Визначте, які функції використовує макроекономіка під час:

а) дослідження та оцінювання в країні економічної кон'юнктури і її подальших перспектив розвитку.

б) розроблення економічної політики держави;

в) створення теоретичних засад (моделей) досліджуваних об'єктів;

г) вивчення процесів, явищ, що відбуваються в економіці;

д) розгляду питань впливу на поведінку економічних суб'єктів в економіці;

3. Які макроекономічні показники можна віднести до показників запасів, а які – до показників потоків, відповіді обґрунтуйте: прибуток фірм, податки, національний дохід, профіцит торговельного балансу, національне багатство, нерухомість, інвестиції в капітал, трансфертні урядові виплати, збереження домогосподарств, інвестиції в запаси, державний борг, ВНД, дефіцит державного бюджету, величина сукупного доходу, особистий дохід, дохід від власності, амортизація, величина капіталу?

Рекомендована література: [1, с. 250; 2, с. 115; 3; 4, с. 200].

Тема 2. Макроекономічні показники в системі національних рахунків

Питання за темою:

2.1. Система національних рахунків.

2.2. Валовий внутрішній продукт (ВВП) і валовий національний дохід (ВНД). Методи обчислення ВВП. Тіньова економіка.

2.3. Основні макроекономічні показники доходу. Національне багатство.

Загальні методичні рекомендації

до виконання практичних завдань та самостійної роботи за темою 2

Виконання практичних завдань та самостійну роботу за темою 2 студентам слід починати з розгляду сучасної "Системи національних рахунків" (СНР) та колишньої "Системи балансу народного господарства" (СБНГ), які у світовій практиці є найбільш відомими методиками підрахунку основних макроекономічних показників. Оскільки СНР була створена значно пізніше, ніж СБНГ, вона запозичила з останньої: таблиці, у яких відбиті міжгалузеві зв'язки економіки; розподіл кінцевого споживання на колективне й індивідуальне; концепцію загального споживання та ін. Також треба виявити, що особливістю СНР-93 є те, що вона побудована не на концепції факторних доходів (доходи держави виходять у результаті перерозподілу первинних доходів чотирьох основних факторів виробництва – праця, земля, капітал, підприємницька здатність), а на сучасній концепції первинних доходів. Вихідним положенням останньої концепції є те, що органи державного керування є за своєю сутністю теж фактором виробництва, тому первинні доходи – це доходи, які одержують суб'єкти економіки в процесі первинного розподілу створеної вартості. Формою доходів органів державного керування за цією концепцією є податки на виробництво й імпорт.

Треба визначити основні макроекономічні показники, за допомогою яких оцінюють результати економічної діяльності національної економіки, а саме ВВП (валовий внутрішній продукт) – вартість кінцевої продукції, зробленої резидентами цієї країни за певний період часу. Необхідно навчитися розрізняти номінальний і реальний ВВП (номінальний ВВП підраховується в цінах поточного року, а реальний ВВП – у порівнянних

цінах, тобто цінах базисного періоду), навчитися розраховувати цей показник за допомогою основних методів: за доданою вартістю (виробничий метод); за видатками (метод кінцевого використання); за доходами (розподільний метод). Валовий національний дохід (ВНД) – різниця між доходами резидентів цієї країни, отриманими за кордоном, і доходами нерезидентів, переданими за кордон із цієї країни. Чистий внутрішній продукт (ЧВП), чистий національний дохід (ЧНД), національне багатство (НБ) – це сума активів, які є власністю домогосподарств, фірм і держави, накопичених суспільством за всю історію його існування.

Далі студентам треба розглянути структуру НБ, до якої входять такі елементи: 1) розвідані й нерозвідані природні ресурси країни; 2) накопичені продукти минулої праці; 3) фінансові активи; 4) нематеріальні активи; 5) нематеріальне багатство, пов'язане з людськими ресурсами.

Виявити, що у СНР-93 відсутні такі показники, як національний дохід (НД), особистий дохід (ОД) і особистий розташовуваний дохід (ОРД), які існували в СНР-68 і які дотепер широко використовуються в макроекономічному аналізі.

Усі питання цієї теми досить докладно висвітлено в літературних джерелах, перелік яких наведено наприкінці цієї теми.

Опрацювання теоретичного матеріалу надає можливість студенту оволодіти практичними навичками та набути компетентностей щодо здатності розуміння та розрахування макроекономічних показників.

Практичні завдання з прикладами вирішення завдання

Завдання 2.1. Економіка характеризується такими даними (млрд євро). Розрахуйте ВВП країни В, якщо її: валові інвестиції – 140, рента – 55, особисті видатки на споживання – 350, державні видатки – 210, експорт – 50, імпорт – 70, трансферти – 30, амортизація – 25.

Методичні рекомендації та приклад вирішення завдання 2.1

Згідно з умовами завдання 2.1 даних достатньо тільки для розрахунку ВВП за методом кінцевого використання (за витратами) за допомогою формули:

$$\text{ВВП} = C + I + G + X. \quad (2.1)$$

Оскільки державні видатки (G) складаються з державних закупівель товарів і послуг та трансфертів, ми маємо зменшити їх на величину трансфертів, щоб уникнути подвійного рахунку:

$$G = (gz - TR) = (210 - 30) = 180 \text{ (млрд євро)}.$$

Показник чистого експорту (X) розглядається як різниця між експортом та імпортом, маємо:

$$X = Ex - Im = 50 - 70 = -20 \text{ (млрд євро)}.$$

Таким чином, ВВП за методом кінцевого використання (за витратами):

$$\text{ВВП} = 350 + 140 + 180 - 20 = 650 \text{ (млрд євро)}.$$

Відповідь: ВВП за методом кінцевого використання (за витратами) Країни В складає 650 (млрд євро), але в цьому завданні є надлишкові дані, які не використовуються під час розрахунку ВВП за витратами – рента (R) та амортизація (A).

Завдання 2.2. Визначте темпи приросту реального ВВП у поточному році, якщо відомо, що номінальний ВВП країни у базовому році складав 467 ум. од, а в поточному році – 587 ум. од. Дефлятор ВВП поточного року дорівнює 103,2 %.

Методичні рекомендації та приклад вирішення завдання 2.2

Темп приросту реального ВВП у поточному році знаходимо за формулою:

$$T_n = ((\text{ВВП}_p^1 - \text{ВВП}_p^0) / \text{ВВП}_p^0) \cdot 100 \%, \quad (2.2)$$

де ВВП_p^1 – реальний ВВП поточного року;

ВВП_p^0 – реальний ВВП базового року.

Реальний ВВП поточного року знаходимо за формулою:

$$\text{ВВП}_p^1 = \text{ВВП}_n^1 / D^1 = 587 / 1,052 = 557,984 \text{ (ум. од.)}.$$

У базовому році реальні та номінальні величини є рівними між собою (відсутня інфляція), тому:

$$\text{ВВП}_p^0 = \text{ВВП}_n^0 = 467 \text{ ум. од.}$$

Звідси знаходимо темп приросту реального ВВП у поточному році:

$$T_n = (557,984 - 467) / 467 \cdot 100 \% = 19,483 \%$$

Відповідь: темп приросту реального ВВП у поточному році (T_n) складає 19,483 %.

Завдання 2.3. Для кількох років у табл. 2.1 були проведені дослідження цін і обсягів продажів ряду товарів:

Таблиця 2.1

Вихідні дані

Продукт	Обсяг, тис. од.	Ціна, грн
2009 р.		
Сіль	5	1
Молоко	6	20
М'ясо	7	2,50
2014 р.		
Сіль	7	100
Молоко	6	2 000
М'ясо	10	3 000
Олія	9	400
2019 р.		
Сіль	7,5	200
Молоко	8	2 500
Олія	12	400
М'ясо	11	3 500
Хліб	13	50

Який темп інфляції за період 2014 – 2019 рр.?

Методичні рекомендації та приклад вирішення завдання 2.3

Для того щоб розрахувати інфляцію, знайдемо ІСЦ в 2014 і 2019 рр., базовим виберемо 2009 р. Це доцільно, оскільки продуктовий кошик змінювався за цей період.

Індекс споживчих цін дорівнює:

$$I_{CPI} = \frac{\sum p_t \cdot q_0}{\sum p_0 \cdot q_0} \quad (2.3)$$

Підставляючи значення, отримаємо:

$$I_{\text{CPI}}^{2014} = \frac{100 \cdot 5 + 2\,000 \cdot 6 + 3\,000 \cdot 7}{5 + 20 \cdot 6 + 7 \cdot 2,5} = 109.$$

$$I_{\text{CPI}}^{2019} = \frac{200 \cdot 5 + 2\,500 \cdot 6 + 3\,500 \cdot 7}{5 + 20 \cdot 6 + 7 \cdot 2,5} = 284.$$

Темп інфляції за період з 2014 до 2019 р. склав:

$$\pi_{2014-2019} = \frac{284 - 109}{109} \cdot 100\% = 160,55\%.$$

Можна знайти також середньорічний темп інфляції в ці роки:

$$\bar{\pi} = \sqrt[6]{1,0655} = 1,082 \text{ або } 8,2\% \text{ річних.}$$

Завдання 2.4. Умовна країна виробляє і споживає два блага. За даними табл. 2.2 визначте індекси Ласпейреса, Пааше і Фішера (2010 р. – базовий період).

Таблиця 2.2

Вихідні дані

Блага	2010 рік		2018 рік	
	Ціна одиниці блага	Кількість блага	Ціна одиниці блага	Кількість блага
А	18	5	21	6
Б	41	13	36	11

Методичні рекомендації та приклад вирішення завдання 2.4
Індекс Ласпейреса розраховується для цін базового періоду:

$$P_L = \frac{\sum P_i^1 \cdot Q_i^0}{\sum P_i^0 \cdot Q_i^0}; \quad (2.4)$$

$$P_L = (21 \cdot 5 + 36 \cdot 13) / (18 \cdot 5 + 41 \cdot 13) = 573 / 623 = 0,92.$$

Індекс Пааше розраховується для цін поточного періоду:

$$P_p = \frac{\sum P_i^1 \cdot Q_i^1}{\sum P_i^0 \cdot Q_i^1}; \quad (2.5)$$

$$P_p = (21 \cdot 6 + 36 \cdot 11) / (18 \cdot 6 + 41 \cdot 11) = 522 / 559 = 0,93.$$

Обидва індекси показують зниження вартості життя в 2018 р. порівняно з 2010 р.

Індекс Фішера усереднює результат:

$$P_f = \sqrt{P_L \cdot P_p} = \sqrt{0,92 \cdot 0,93} = 0,925.$$

Практичні завдання для самостійного вирішення

Для вирішення практичних завдань 2.10 – 2.14 необхідно скористатися прикладом вирішення завдання 2.2. Для вирішення практичних завдань 2.7, 2.8 необхідно скористатися прикладом вирішення завдання 2.1.

Виконуючи практичні завдання 2.5, 2.6, необхідно скористатись теоретичним матеріалом щодо методів розрахунку ВВП виробничим та за доходами (розподільчий метод).

Скористайтеся формулами виробничого методу:

$$Y = \sum (ВВ - B_{\text{вит}}) + (T - S_b), \quad (2.6)$$

де ВВ – валовий випуск;

$B_{\text{вит}}$ – валові витрати (проміжна продукція);

T – чисті податки;

S_b – субсидії.

Методу за доходами:

$$Y = W + i + R + Pk + D + Tk + A, \quad (2.7)$$

де W - доходи від заробітної плати;

i – доходи від капіталу;

R – доходи від ренти;

Pk – прибуток корпорацій;

D – змішаний дохід від підприємницької діяльності;

Tk – непрямі податки на продукт;

A – амортизаційні відрахування.

Завдання 2.5. За даними табл. 2.3 визначте обсяг ВВП методом доданої вартості (грош. од.)

Таблиця 2.3

Вихідні дані

Стадія економічного процесу	Виручка від продажу	Вартість проміжної продукції	Додана вартість
Сировина	20		
Пряжа	36		
Вовняна тканина	72		
Вовняний костюм	88		

Дайте відповіді на запитання:

1. Що таке "подвійний рахунок"?
2. Що означають категорії проміжної і кінцевої продукції?

Завдання 2.6. Розрахуйте ВВП за виробничим методом, якщо економіка країни характеризується таким даними (млрд євро): валовий випуск – 622,5, матеріальні витрати – 270, продуктові податки – 27, субсидії – 10,5.

Завдання 2.7. За поданими даними (млрд ум. од.): ВВП – 500; споживання домогосподарств (С) – 320, державні закупівлі (G) – 90, чистий експорт (Xп) – 8, розрахуйте: величину валових інвестицій; обсяг імпорту за умови, що експорт становить 35; ЧВП за умови, що амортизація – 15.

Завдання 2.8. Розрахуйте величину чистого експорту країни, якщо відомо, що компоненти ВВП складають (грош. од.): споживчі витрати – 174, державні витрати – 70, чисті інвестиції – 35, трансферти – 10, амортизація – 15. ВНД країни за той же період становив 260, а чисті іноземні факторні доходи, зароблені за кордоном, – 15.

Завдання 2.9. У табл. 2.4 наведено умовні дані про значення деяких макроекономічних показників у національній економіці (млрд грн).

На основі цих показників розрахуйте:

- а) ЧНП країни;
- б) НД країни;
- в) наявний дохід населення.

Таблиця 2.4

Вихідні дані

Показник	Сума
Валовий національний дохід (ВНД)	7 888
Амортизаційні відрахування	538
Нерозподілений прибуток корпорацій	350
Внески на соціальне страхування	385
Трансфертні платежі держави приватним особам	540
Податки на прибуток корпорацій	145
Податки на доходи громадян	685
Непрямі податки на бізнес	440

Завдання 2.10. У табл. 2.5 наведено значення номінального і реального ВВП за 10 років у поточних і в постійних цінах базового третього року. Наведено також значення дефлятора ВВП, для якого базисним роком є третій рік. Заповніть пропуски.

Таблиця 2.5

Вихідні дані

Рік	Номінальний ВВП (млрд дол. США)	Реальний ВВП (млрд дол. США)	Дефлятор ВВП (%, 3 року = 100 %)
1		3 131,7	85,7
2	3 000,5	3 193,6	
3	3 114,8		100,0
4	3 355,9		103,9
5		3 457,1	107,8
6	3 974,1		110,9
7		3 687,4	113,8
8	4 486,7		117,5
9	5 163,2	4 087,6	
10	5 424,4		131,5

Завдання 2.11. У базовому році номінальний ВВП країни склав 575 млрд євро, а реальний ВВП – 435 млрд євро. Розрахуйте величину і абсолютний приріст реального ВВП поточного року, якщо відомо, що дефлятор ВВП збільшився на 11 %, а номінальний ВВП виросте до 630 млрд євро.

Завдання 2.12. У поточному році номінальний ВВП країни складе 440 млрд дол. США, дефлятор ВВП – 117 %. Розрахуйте темпи зростання і темпи приросту поточного року, якщо відомо, що в базовому році номінальний ВВП склав 360 млрд дол. США, а дефлятор ВВП – 110 %.

Завдання 2.13. Економіка ряду країн характеризувалася показниками, наведеними в табл. 2.6.

Таблиця 2.6

Вихідні дані

Країна	ВВП на душу населення, дол. США	ВНД на душу населення, дол. США	Ставлення ВНД до ВВП, %
США	62 641	62 850	100,33
Франція	41 464	41 070	99,05
Норвегія	81 807	80 790	98,76
Ірландія	77 450	59 360	76,64
Швейцарія	82 839	83 580	100,89

Як ви можете пояснити значні відмінності в розмірах ВВП і ВНД для різних країн, наприклад, Ірландії та Швейцарії? Про що свідчить відношення ВНД до ВВП: більше 100 %; менше 100 %?

Завдання 2.14. Визначте, що з поданого входить, а що не входить (і чому) у підрахунок ВВП України:

- а) витрати державного бюджету на виплату дотацій приватним підприємствам малого бізнесу;
- б) споживчі кредити приватного банку;
- в) іпотечні кредити приватного банку;
- г) запаси нерозпроданих автомобілів "КрАЗ";
- д) аукціонний продаж автомобілів-іномарок чиновників уряду;
- е) доходи індивідуального підприємця від продажу акцій ВАТ "Нафтогаз";
- є) валютний дохід домогосподарства, викликаний падінням курсу гривні;
- ж) плату співробітників Міністерства;
- з) закупівля планшетів для потреб Міністерства;
- и) послуги мами з прибирання будинку і догляду за маленькою дитиною;

- і) послуги з ремонту побутових електроприладів, які надає сам собі співробітник сервісного центру у вільний від роботи час;
- ї) витрати іноземної фірми на покупку сталеливарної продукції заводу в Україні;
- й) витрати іноземної фірми на хабар чиновнику за виділення земельної ділянки під будівництво нового заводу;
- к) оновлення автобусного парку фірмою, що займається пасажирськими перевезеннями;
- л) витрати банку на придбання іноземної валюти;
- м) доходи від експорту українського продукту в зарубіжні країни?

Завдання та методичні рекомендації до самостійної роботи

Запитання для самодіагностики

Для відповіді на запитання для самодіагностики необхідно опрацювати теоретичний матеріал за темою 2 (за переліком літературних джерел).

1. У чому відмінність методів СНР "подвійний рахунок" і "подвійний запис"?
2. Проаналізуйте і поясніть на прикладах відмінні риси СНР і БНГ.
3. Поясніть сутність процесів "Інфлювання" і "Дефлювання".
4. У чому полягає якісна і кількісна відмінність ВВП і ВНД?
5. Дайте характеристику основним методам підрахунку ВВП.
6. За допомогою якого макропоказника можна визначити весь дохід країни, яким може розпоряджатися національна економіка?
7. У чому різниця між проміжними та кінцевими товарами і послугами?
8. Дайте характеристику макропоказників на чистій основі.
9. Визначте поняття "особистий дохід".

Тематика есе

Одним із видів самостійної роботи є написання есе в довільній формі. Вибір теми студент має здійснювати самостійно, він має залежати від особистих інтересів і переваг. Завдання виконується індивідуально.

1. Динаміка і структура ВВП: Україна і зарубіжжя.
2. Сезонні коливання індексу споживчих цін.
3. Причини високої частки тіньової економіки в Україні.
4. Проблеми вимірювання чистого економічного добробуту.

Евристичні завдання

Евристичні завдання – це реальні суспільно-економічні проблеми діючої сучасної економіки. Тому для відповіді на евристичні запитання слід виконати всі раніше наведені завдання за темою 2.

1. Подумайте, як зміниться ВВП України, якщо турист зі Швеції вип'є в харківському ресторані "Тратторія" келих червоного італійського вина? Відповідь обґрунтуйте.

2. Припустимо, ви купили в минулому році нову квартиру. Якщо вам її необхідно продати в цьому році, як зміниться ВВП країни – збільшиться чи зменшиться? Чи вплине на ВВП ремонт, який ви своїми силами зробили в квартирі? А якщо ремонт зробили наймані працівники? Відповідь аргументуйте.

3. На території Італії працюють українські фахівці з маркетингу. Чи скорочується ВВП Італії через те, що вони пересилають значну частину своїх заробітків додому? Поясніть ситуацію.

Рекомендована література: [1, с. 250; 2, с. 115; 3; 4, с. 200].

Тема 3. Ринок праці

Питання за темою:

3.1. Зайнятість та безробіття.

3.2. Ринок праці та механізм його функціонування.

3.3. Державне регулювання зайнятості.

Загальні методичні рекомендації

до виконання практичних завдань та самостійної роботи за темою 3

Виконання практичних завдань та самостійну роботу за темою 3 студентам слід починати з розгляду поняття зайнятість, неповна зайнятість, надмірна зайнятість та поняття безробіття та його рівень. Необхідно охарактеризувати три основних види безробіття, а саме: фрикційне, структурне, циклічне. Слід розібратися з основними причинами безробіття та розглянути такі поняття як повна зайнятість, природне безробіття, потенційний ВВП; з'ясувати відставання фактичного ВВП від потенційного (розрив ВВП); визначити основні соціально-економічні наслідки безробіття в Україні.

Далі студентам слід розглянути проблеми ринку праці в Україні та з'ясувати важливість його розвитку; виявити основні функції ринку праці, які економічно забезпечують оптимальний процес відтворення працездатного населення і соціально забезпечують високий рівень життя.

Варто зрозуміти, як і на будь-якому ринку, і на ринку праці формується попит та пропозиція праці. Пропозиція робочої сили формується під дією таких основних факторів: демографічних; рівня економічної активності населення; прийнятого в країні пенсійного віку; імміграції працездатного населення; залучення жінок у трудовий процес; тривалості робочого дня; діяльності профспілок та ін. Попит на робочу силу формується під дією таких основних факторів, як: попит на товари й послуги, вироблені за допомогою працівників; рівень заробітної плати; ступінь заміни у технологічному процесі капіталу працею; фаза економічного циклу; науково-технічний прогрес та ін. Необхідно з'ясувати, які існують основні проблеми сучасного ринку праці в економіці України; звернути увагу на те, що між рівнями інфляції й безробіття існує зворотна залежність, що визначається кривою Філіпса – це відображення зворотної залежності між темпом зростання цін і темпом зростання безробіття.

Завершенням теоретичної складової роботи студента за темою 3 є визначення того, що взагалі зайнятість потребує регулювання з боку держави, яке націлене на створення умов до найшвидшого повернення безробітних до активної роботи.

Усі питання цієї теми досить докладно висвітлені у літературних джерелах, перелік яких наведено наприкінці цієї теми.

Творче та наполегливе опрацювання теоретичного матеріалу надає можливість студенту оволодіти практичними навичками та набути компетентностей щодо здатності розуміння та вирішення проблем безробіття та державного регулювання зайнятості.

Практичні завдання з прикладами вирішення завдання

Завдання 3.1. Чисельність населення країни становить 35 млн осіб. Із них 10 млн осіб – діти до 16 років, 14 млн осіб вибули зі складу робочої сили, 1 млн осіб – безробітні і 0,2 млн осіб – працівники, які зайняті неповний робочий день. Визначте величину робочої сили та рівень безробіття.

Методичні рекомендації та приклад вирішення завдання 3.1

Для вирішення практичного завдання необхідно ознайомитися як визначається робоча сила та рівень безробіття.

Величина робочої сили = $35 - 10 - 14 = 11$ (млн осіб).

Рівень безробіття = $(1 / 11) \cdot 100 \% = 9,09 \%$.

Дані про осіб, що зайняті неповний робочий день, є надлишковими для цього завдання.

Практичні завдання для самостійного вирішення

Завдання 3.2. У табл. 3.1 наведено дані про трудові ресурси та зайнятість у першому та n-му роках досліджуваного періоду.

Таблиця 3.1

Дані про трудові ресурси та зайнятість, тис. осіб

Показник	1-й рік	n-й рік
Робоча сила	93 377,9	104 998,3
Зайнятість	88 875,6	96 276,4
Безробітні		
Рівень безробіття		

Розрахуйте: 1) чисельність безробітних (F); 2) рівень безробіття (U) в першому та n-му роках цього періоду.

Як пояснити одночасне зростання зайнятості та безробіття?

Виберіть варіант відповіді:

а) зайнятість зростає швидше, ніж чисельність робочої сили;

б) чисельність робочої сили та зайнятість зростають однаковими темпами;

в) чисельність робочої сили зростає швидше, ніж зайнятість;

г) чи можна стверджувати, що в n-му році досліджуваного періоду економіка знаходилася в стані повної зайнятості? Обґрунтуйте свою відповідь.

Завдання 3.3. У табл. 3.2 наведені дані, які характеризують обсяги фактичного та потенційного ВВП. В n-му році економіка розвивалася в умовах повної зайнятості за рівня природного безробіття 6 %.

Розрахуйте за даними n + 1 року різницю між фактичним (Y) та потенційним (Y_p) обсягом ВВП:

1) в абсолютному вираженні;

2) у відсотковому вираженні.

Обсяги фактичного та потенційного ВВП, млрд ум. грош. од.

Рік	Потенційний ВВП	Фактичний ВВП
n	3 700	3 700
n + 1	3 800	3 705
n + 2	4 125	3 712,5

Використовуючи закон Оукена, визначте рівень безробіття в n + 1 році. Зробіть аналогічні розрахунки для n + 2 року.

Завдання 3.4. Номінальний ВВП (У) в n-му році дорівнював 100 000 (ум. грош. од.). Природний рівень безробіття в цьому ж році (U*) дорівнював 7 %, а фактичний рівень безробіття (U) – 9 %. Яким би мав бути потенційний обсяг виробництва (Y_p) в n-му році за законом Оукена?

Завдання 3.5.

1. Розрахуйте рівень безробіття (U), якщо чисельність працівників (N) – 90 млн осіб, чисельність безробітних (F) – 10 млн осіб.

2. Через місяць 0,5 млн осіб з кількості працівників (N) втратили роботу, а 1 млн осіб з кількості офіційно зареєстрованих безробітних (F) припинили пошуки роботи.

Визначте за цих умов:

- 1) чисельність працівників (N);
- 2) кількість безробітних (F);
- 3) рівень безробіття (U).

Завдання 3.6. Знайдіть відповідні визначення (від 1 до 8) таких понять (від а) до ж):

- а) фрикційне безробіття;
- б) структурне безробіття;
- в) кон'юнктурне безробіття;
- г) повна зайнятість;
- д) природне безробіття;
- е) рівень безробіття;
- є) працездатне населення;
- ж) закон Оукена.

1. Перевищення на 1 % фактичного рівня безробіття над рівнем безробіття за умов повної зайнятості призводить до відставання реального обсягу ЧНП від потенційного ЧНП на 2,5 %.

2. Рівень безробіття, визначений за умов відсутності циклічного безробіття.

3. Безробіття, пов'язане із добровільною зміною найманими працівниками місця роботи або з періодами їхнього тимчасового звільнення.

4. Усі особи, які можуть і хочуть працювати.

5. Безробіття, пов'язане з циклічним скороченням виробництва.

6. Частка працездатного населення, не зайнята у цей період часу.

7. Безробіття, пов'язане з невідповідністю професійної підготовки робочої сили структурі виробництва.

8. Зайнятість, яка становить менше ніж 100 % наявної робочої сили, за умов фрикційного та структурного безробіття.

Завдання та методичні рекомендації до самостійної роботи

Запитання для самодіагностики

Для відповіді на запитання для самодіагностики необхідно опрацювати теоретичний матеріал за темою 3 (за переліком літературних джерел).

1. Дайте визначення ринку праці.

2. У чому полягає необхідність державного регулювання зайнятості?

3. Що показує крива Філіпса?

4. Чим зумовлюється нерівність у доходах?

5. Як визначається рівень безробіття?

6. Яка існує різниця між економічно активним і економічно неактивним населенням.

7. Через які основні види безробіття дається визначення основних показників на ринку праці?

8. У чому відмінність товару "робоча сила" від інших видів товарів?

9. Від яких основних факторів залежить рівновага на ринку праці?

10. У чому відмінність установаження рівноваги на ринку праці в коротко- і довгострокових періодах на прикладі кривої Філіпса?

Тематика есе

Одним із видів самостійної роботи є написання есе в довільній формі. Вибір теми студент має здійснювати самостійно, він має залежати від особистих інтересів і переваг. Завдання виконується індивідуально.

1. Проблеми безробіття в Україні.

2. Напрями державного регулювання зайнятості в Україні.

Евристичні завдання

Евристичні завдання – це реальні суспільно-економічні проблеми діючої сучасної економіки. Тому для відповіді на евристичні запитання слід виконати всі раніше наведені завдання за темою 3.

1. Безробітний британець довгий час не шукав роботу і мешкав на допомогу у зв'язку з безробіттям. Ця подія збільшила витрати ВВП для Великої Британії, тоді уряд був вимушений скасувати йому виплати у зв'язку з безробіттям. Проаналізуйте ці дії уряду та обґрунтуйте свою відповідь.

2. Обґрунтуйте, чому номінальні ставки заробітної плати не можуть миттєво реагувати на зміни економічної кон'юнктури. Як це відображається на стані ринку праці?

3. На основі статистичних даних ринку праці України з 2015 р. проаналізуйте стан ринку праці молоді та перспективу його розвитку, а також гендерні проблеми ринку праці України та можливі шляхи їхнього вирішення.

Рекомендована література: [1, с. 250; 2, с. 115; 3; 4, с. 200].

Тема 4. Товарний ринок

Питання за темою:

4.1. Сукупний попит.

4.2. Сукупна пропозиція.

4.3. Рівновага сукупних попиту та пропозиції.

Загальні методичні рекомендації

до виконання практичних завдань та самостійної роботи за темою 4

Виконання практичних завдань та самостійну роботу за темою 4 студентам слід починати з розгляду поняття сукупний попит, сукупна пропозиція та їхня рівновага. Слід визначити цінові та нецінові фактори впливу на сукупний попит та пропозицію; розібратися зі зміною величини сукупного попиту та пропозиції і зміною безпосередньо сукупного попиту та пропозиції.

Далі студентам слід розглянути кейнсіанську та класичну моделі сукупної пропозиції; ознайомитися з сутністю кейнсіанського, проміжного і класичного відрізків сучасної моделі сукупного попиту; прояснити формування ринкової рівноваги.

Завершенням теоретичної складової роботи студента за темою 4 є формування макроекономічної рівноваги, а також її зміни на кейнсіанському, проміжному та класичному відрізках кривої сукупного попиту. Необхідно визначити та досягти розуміння "ефекту храповика".

Усі питання цієї теми досить докладно висвітлені у літературних джерелах, перелік яких наведено наприкінці цієї теми.

Творче та наполегливе опрацювання теоретичного матеріалу надає можливість студенту оволодіти практичними навичками та набути компетентностей стосовно здатності розуміння та вирішення проблем щодо формування макроекономічної рівноваги сукупного попиту та пропозиції.

Практичні завдання з прикладами вирішення завдання

Завдання 4.1. Економіка знаходиться у стані довгострокової рівноваги. У результаті перетворень у банківській сфері збільшилася швидкість обігу грошей в економіці. Національний банк, відреагувавши на це, змінив пропозицію грошей. Зобразіть графічно вихідну ситуацію, ситуацію шоку та стабілізаційну політику Національного банку.

Методичні рекомендації та приклад вирішення завдання 4.1

Графічне відображення довгострокового стану економіки можна розглядати таким чином (рис. 4.1).

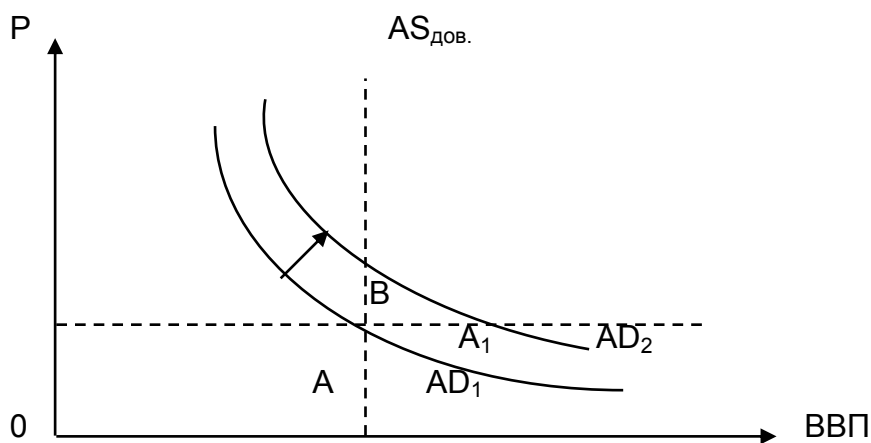


Рис. 4.1. Довгостроковий стан економіки

1. Рівновага на товарному ринку встановлюється в точці А, де перетинаються крива сукупного попиту AD_1 та крива сукупної пропозиції у довгостроковому періоді $AS_{дов.}$. Через точку А проходить також крива короткострокової рівноваги.

2. Збільшення швидкості обігу грошей рівнозначне збільшенню їхньої кількості, викликає зростання в економіці сукупного попиту й відображається графічно зсувом кривої сукупного попиту в положення AD_2 . Короткострокова рівновага в економіці встановиться у точці A_1 , а якщо Національний банк не зможе застосувати засоби стабілізаційної політики, виникне зростання цін, і довгострокова рівновага встановиться в точці B .

3. Дії Національного банку мають привести до зменшення пропозиції грошей для нейтралізації збільшення швидкості їхнього обігу. Ці заходи викликають зменшення сукупного попиту, а графічно крива AD_2 повернеться до первинного становища AD_1 .

Завдання 4.2. Зобразіть графічно ситуацію, коли відбувається зрушення кривої сукупного попиту праворуч. Водночас точка перетину кривих сукупного попиту (AD) і сукупної пропозиції (AS) спочатку знаходиться на класичному відрізку кривої AS . Укажіть, до яких змін рівня цін і обсягу реального ВВП призведе це зміщення.

Методичні рекомендації та приклад вирішення завдання 4.2

Графічне відображення ситуації, коли відбувається зрушення кривої сукупного попиту праворуч, при цьому точка перетину кривих сукупного попиту (AD) і сукупної пропозиції (AS) спочатку знаходиться на класичному відрізку кривої AS можна розглядати таким чином (рис. 4.2).

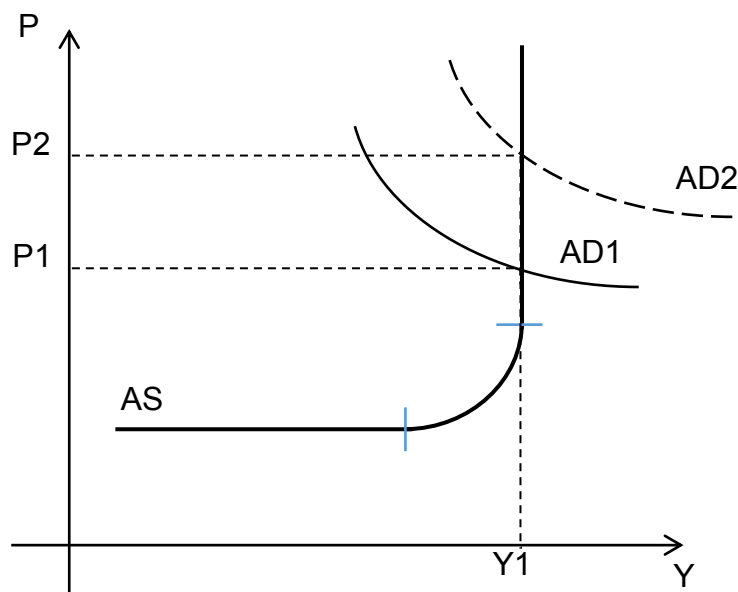


Рис. 4.2. Графічне відображення зрушення кривої сукупного попиту

Таке зміщення кривої сукупного попиту призведе до підвищення рівня цін від P_1 до P_2 , проте обсяг реального ВВП залишиться незмінним, оскільки у короткостроковій перспективі обсяг виробництва Y_1 є максимально можливим для економіки.

Практичні завдання для самостійного вирішення

Виконуючи практичні завдання 4.3 – 4.6, необхідно скористатись теоретичним матеріалом щодо формування сукупного попиту й пропозиції та їх рівноваги.

Завдання 4.1. У таблиці наведені дані про обсяги сукупної пропозиції (табл. 4.1).

Таблиця 4.1

Дані про обсяги сукупної пропозиції

Рівень цін	Вироблений реальний ВВП
270	2 500
250	2 500
200	2 000
185	1 800
140	1 400
115	1 000
115	700
115	500
100	0

Необхідно визначити:

у яких межах змінюється обсяг реального ВВП на кейнсіанському відрізку кривої сукупної пропозиції;

у яких межах змінюється рівень цін та обсяг реального ВВП на класичному відрізку кривої сукупної пропозиції;

у яких межах змінюється обсяг реального ВВП на проміжному відрізку кривої сукупної пропозиції?

Побудуйте криву сукупної пропозиції.

Завдання 4.2. Економіка умовної країни знаходиться в стані довгострокової рівноваги.

Поясніть графічно такі ситуації:
збільшилася швидкість обігу грошей;
збільшилися ставки оподаткування в країні;
зросли ціни на нафту;
спостерігається криза у країні-імпортері сировини.

Завдання 4.3. Економіка України знаходиться в стані довгострокової рівноваги.

Поясніть графічно такі ситуації:
збільшилася швидкість обігу грошей;
зменшилися ціни на нафту;
підтопленням знищена продукція агропромислового комплексу (АПК) та рослинної сировини;
збільшені ставки оподаткування підприємств.

Завдання та методичні рекомендації до самостійної роботи

Запитання для самодіагностики

Для відповіді на запитання для самодіагностики необхідно опрацювати теоретичний матеріал за темою 4 (за переліком літературних джерел).

1. Визначте поняття сукупного попиту та сукупної пропозиції, поясніть їхню відмінність від ринкових попиту та пропозиції.
2. Охарактеризуйте основні складові сукупного попиту.
3. Поясніть, чому крива сукупного попиту має негативний нахил.
4. Назвіть нецінові фактори сукупного попиту, покажіть графічно їхній вплив на криву сукупного попиту.
5. Дайте характеристику довгострокової й короткострокової кривих сукупної пропозиції.
6. Зрівняйте теорії, що описують модель сукупної пропозиції в короткостроковому періоді.
7. Чим визначається вид узагальненої кривої сукупної пропозиції?
8. Поясніть, як впливають на сукупну пропозицію нецінові фактори.
9. Проаналізуйте три варіанти встановлення короткострокової макроекономічної рівноваги.
10. опишіть механізм встановлення довгострокової рівноваги.

Тематика есе

Одним із видів самостійної роботи є написання есе в довільній формі. Вибір теми студент має здійснювати самостійно, він має залежати від особистих інтересів і переваг. Завдання виконується індивідуально.

1. Стимулювання сукупного попиту як метод подолання кризового становища.
2. Напрями стимулювання сукупного попиту і пропозиції в Україні.

Евристичні завдання

Евристичні завдання – це реальні суспільно-економічні проблеми діючої сучасної економіки. Тому для відповіді на евристичні запитання слід виконати всі раніше наведені завдання за темою 4.

Відомо, що "ефект храповика" – це ситуація, коли ціни збільшуються через збільшення сукупного попиту, проте з його зниженням ціни не знижуються, тобто вони є негнучкими. Чому так відбувається?

Назвіть та надайте відповідну характеристику факторам, що мають можливість впливу на зміщення кривих сукупного попиту (AD) та сукупної пропозиції (AS). Розгляньте цю ситуацію графічно з приводу дії цих факторів в Україні.

Рекомендована література: [1; 3 – 5].

Тема 5. Грошовий ринок

Питання за темою:

- 5.1. Механізм функціонування грошового ринку.
- 5.2. Банківська система та грошова пропозиція.

Загальні методичні рекомендації

до виконання практичних завдань та самостійної роботи за темою 5

Виконання практичних завдань та самостійну роботу за темою 5 студентам слід починати з розгляду поняття грошової пропозиції, сутності та складу грошових агрегатів. Необхідно визначити попит на гроші для угод, попит на гроші як активи та їхню графічну інтерпретацію; класичний та кейнсіанський підходи до функції попиту на гроші. Слід розібратися

з сутністю відсоткової ставки, її основними видами та факторами, що впливають на її рівень; досягти розуміння мотиваційної ролі реальної відсоткової ставки для встановлення рівноваги на грошовому ринку.

Далі студентам слід розглянути банківську систему, основні функції комерційних банків, сутність формування банківських резервів. Варто зрозуміти банківський механізм розширення грошової пропозиції на основі депозитного мультиплікатора.

Завершенням теоретичної складової роботи студента за темою 5 є визначення взаємозв'язку між грошовою базою, грошовим мультиплікатором і грошовою пропозицією.

Усі питання даної теми досить докладно висвітлені у літературних джерелах, перелік яких наведено наприкінці цієї теми.

Творче та наполегливе опрацювання теоретичного матеріалу надає можливість студенту оволодіти практичними навичками та набути компетентностей щодо здатності розуміння та вирішення проблем стосовно функціонування грошового ринку і банківської системи.

Практичні завдання з прикладами вирішення завдання

Завдання 5.1. Грошова база Німеччини представлена такими показниками (млрд євро): готівкові гроші – 5,5, строкові депозити – 3,5, поточні рахунки – 2,4, розрахункові рахунки підприємств – 1,5, кошти клієнтів за трастовими операціями банків – 1,3, кошти Держстраху – 0,85. Чому дорівнює агрегат M_2 ?

Методичні рекомендації та приклад вирішення завдання 5.1

Розраховуємо величину агрегату M_1 :

$M_1 = M_0 + \text{поточні рахунки} + \text{розрахункові рахунки підприємств.}$

$M_1 = 5,5 + 2,4 + 1,5 = 9,4$ млрд євро.

У свою чергу M_2 дорівнює:

$M_2 = M_1 + \text{строкові депозити} + \text{кошти Держстраху.}$

$M_2 = 9,4 + 3,5 + 0,85 = 13,75$ млрд євро.

Завдання 5.2. Резервна норма – 0,18; коефіцієнт готівки – 0,3. На яку величину Національний банк має збільшити грошову базу, щоб грошова пропозиція виросла на 2,250 млрд грн?

Методичні рекомендації та приклад вирішення завдання 5.2
Грошовий мультиплікатор (mm) визначається за формулою:

$$mm = \frac{cr + 1}{cr + rr}, \quad (5.1)$$

де cr – це коефіцієнт депонування, який показує розподіл грошей населення між готівкою і поточними депозитами.

$$cr = \frac{C - \text{готівка}}{D - \text{кошти на поточних рахунках}}, \quad (5.2)$$

де rr – норма обов'язкових банківських резервів.

Норма обов'язкових банківських резервів – це законодавчо встановлена частина залучених депозитних коштів комерційного банку, яку він зобов'язаний тримати на рахунках Центрального банку.

Таким чином:

$$mm = \frac{0,3 + 1}{0,3 + 0,18} = \frac{1,3}{0,48} = 2,71.$$

Грошова пропозиція розраховується:

$$Sm = mm \cdot MB, \quad (5.3)$$

де MB – грошова база, яка дорівнює готівці + банківські резерви, звідси:

$$MB = \frac{Sm}{mm} = \frac{2,250}{2,71} = 0,83 \text{ млрд грн.}$$

Висновок: Національний банк має збільшити грошову базу на 0,83 млрд грн.

Практичні завдання для самостійного вирішення

Виконуючи практичні завдання 5.3 – 5.6, необхідно скористатися теоретичним матеріалом щодо визначення величини грошових агрегатів, грошового мультиплікатора, формування пропозиції грошей.

Завдання 5.3. На грошовому ринку:

попит (Dm) = 230 млрд грн;

пропозиція (Sm) = 200 млрд грн;

сг – 0,5;

гг – 0,4.

На яку величину Національний банк має збільшити грошову базу, щоб урівноважити грошовий ринок без зміни відсоткової ставки?

Завдання 5.4. Готівка – 55 млрд грн, термінові депозити – 15 млрд грн, поточні рахунки – 65 млрд грн, валютні кошти – 12 млрд грн, кошти клієнтів у довірчому керуванні й цінні папери власного боргу банків – 2 млрд грн. Чому дорівнює агрегат M_2 ?

Завдання 5.5. Національний банк України вирішив збільшити пропозицію грошей на 530 млрд грн. На скільки необхідно збільшити грошову базу за умови, якщо коефіцієнт готівки дорівнює 0,5, а резервна норма складає 25 %?

Завдання 5.6. У періоді $t - 1$ рівноважна $i - 15\%$, ціна облігації – 50 грн. У періоді t попит на облігації збільшився на 10 %, а еластичність ціни облігацій за попитом – 0,5. Чому дорівнює рівноважна відсоткова ставка в періоді t ?

Завдання та методичні рекомендації до самостійної роботи

Запитання для самодіагностики

Для відповіді на запитання для самодіагностики необхідно опрацювати теоретичний матеріал за темою 5 (за переліком літературних джерел).

1. Визначте поняття грошової маси й грошової бази.
2. Назвіть грошові агрегати і їхній склад.
3. Як формується рівновага на грошовому ринку?
4. Що становить грошовий мультиплікатор?
5. Чим відрізняються банківський і грошовий мультиплікатори?
6. Які основні інструменти використовує національний банк для регулювання економічних процесів в економіці?
7. Як збільшення норми обов'язкових резервів позначиться на пропозиції грошей?
8. У чому розходження між номінальною й реальною ставками відсотка? Де кожна з них використовується?
9. Дайте характеристику банківській системі України.
10. Охарактеризуйте пасивні й активні операції банків.

Тематика есе

Одним із видів самостійної роботи є написання есе в довільній формі. Вибір теми студент має здійснювати самостійно, він має залежати від особистих інтересів і переваг. Завдання виконується індивідуально.

1. Величина грошової маси стосовно ВВП.
2. Реформування банківської системи в Україні.

Евристичні завдання

Евристичні завдання – це реальні суспільно-економічні проблеми діючої сучасної економіки. Тому для відповіді на евристичні запитання слід виконати всі раніше наведені завдання за темою 5.

1. Перерахуйте кілька факторів, що впливають на співвідношення "готівка – депозити". Якщо припустити, що перед святами люди тримають на руках більше готівки щоб придбати різдвяні подарунки, чи вплине це на обсяг пропозиції грошей в економіці?

2. Поясніть, які потреби в грошах у людини на практиці, відображають такі мотиви Кейнса: трансакційний, перестороги, спекулятивний.

Рекомендована література: [2 – 4].

Тема 6. Інфляційний механізм

Питання за темою:

- 6.1. Інфляція: сутність та основні види.
- 6.2. Механізм розвитку інфляції.
- 6.3. Рівновага сукупних попиту і пропозиції.

Загальні методичні рекомендації

до виконання практичних завдань та самостійної роботи за темою 6

Виконання практичних завдань та самостійну роботу за темою 6 студентам слід починати з розгляду сутності та основних видів інфляції. Необхідно вміти визначати і розрізняти причини інфляції попиту та інфляції пропозиції. Слід розібратися з очікуваною та неочікуваною інфляцією за теоріями адаптивних та раціональних очікувань; визначити темп інфляції та методи його обчислення; види інфляції залежно від її темпів.

Далі студентам слід розглянути кейнсіанську та монетарну концепції щодо причин інфляції. Варто зрозуміти механізм розвитку інфляції.

Завершенням теоретичної складової роботи студента за темою 6 є визначення стагфляції та дій антиінфляційної політики.

Усі питання цієї теми досить докладно висвітлені у літературних джерелах, перелік яких наведено наприкінці цієї теми.

Творче та наполегливе опрацювання теоретичного матеріалу надає можливість студенту оволодіти практичними навичками та набути компетентностей щодо здатності розуміння та вирішення проблем стосовно механізму дії інфляції.

Практичні завдання з прикладами вирішення завдання

Завдання 6.1. Розрахуйте темп інфляції для поточного року країни В за таких умов: у попередньому році номінальний ВВП становив 283 млрд грн, реальний ВВП – 246 млрд грн. У поточному році очікується одержати номінальний ВВП 190 млрд грн за індексу цін ВВП 132 %.

Методичні рекомендації та приклад вирішення завдання 6.1
Індекс цін ВВП попереднього року становив:

$$I_p = \frac{ВВП_H}{ВВП_P} \cdot 100 \% = \frac{283}{246} \cdot 100 \% = 115 \%$$

Тоді темп інфляції у поточному році складе:

$$\pi = \frac{I_{Pt} - I_{Pt-1}}{I_{Pt-1}} \cdot 100 \% = \frac{132 - 115}{115} \cdot 100 \% = 14,8 \%$$

Завдання 6.2. Банк надав кредит на рік, маючи намір отримати реально 8 % річних та чекаючи, що темп інфляції буде дорівнювати 6 %. Але в дійсності інфляція склала 15 %.

Який реальний дохід отримав банк?

Методичні рекомендації та приклад вирішення завдання 6.2

У випадку прогнозованої інфляції відсоткова ставка розраховується за допомогою рівняння Фішера:

$$i = r + V, \tag{6.1}$$

де i – номінальна відсоткова ставка;

r – реальна відсоткова ставка;

V – очікуваний темп інфляції.

Таким чином, номінальна відсоткова ставка, за якою банк видасть кредит, буде становити:

$$i = 8 + 6 = 14 \%$$

За темпу інфляції 15 % і номінальної відсоткової ставки 14 % банк опиниться у збитку в розмірі 1 %.

Практичні завдання для самостійного вирішення

Виконуючи практичні завдання 6.3 – 6.6, необхідно скористатися теоретичним матеріалом щодо визначення темпу інфляції, реального доходу та номінальної відсоткової ставки за очікуваної інфляції.

Завдання 6.3. Ви надали кредит на рік, маючи намір отримати реально 8 % річних та чекаючи, що темп інфляції складе 60 %. Але, насправді, темп інфляції склав 70 %. Який реальний дохід ви отримали? Які маєте втрати?

Завдання 6.4. Ви взяли кредит на рік за ставкою відсотка, що склав 50 %, та очікуваного темпу інфляції, що склав 40 %, але, насправді, темп інфляції став дорівнювати 55 %. Якою виявилася величина вашого доходу?

Завдання 6.5. Розрахуйте темп інфляції у поточному періоді за таких умов: індекс цін у попередньому періоді становив 120 %; індекс цін у поточному періоді – 140 %.

Завдання 6.6. Визначте реальний дохід у двох випадках:

- 1) номінальний дохід збільшився на 15 %, водночас зростання рівня цін відбулося на 12 %;
- 2) номінальний дохід – 50 тис. грн, а індекс споживчих цін – 120 %.

Завдання та методичні рекомендації до самостійної роботи

Запитання для самодіагностики

Для відповіді на запитання для самодіагностики необхідно опрацювати теоретичний матеріал за темою 6 (за переліком літературних джерел).

1. Як можна визначити рівень інфляції?
2. Що таке "дефляція" й "дезінфляція"?

3. Назвіть класифікацію інфляції за різними класифікаційними ознаками.
4. Які основні причини інфляції?
5. Чим відрізняються інфляція попиту та інфляція витрат?
6. Як визначити темп інфляції?
7. Які основні фактори інфляції ви знаєте?
8. Назвіть основні соціально-економічні наслідки інфляції.
9. Що показує рівняння Фішера?
10. У чому особливості адаптивних і активних коштів антиінфляційної політики держави?

Тематика есе

Одним із видів самостійної роботи є написання есе в довільній формі. Вибір теми студент має здійснювати самостійно, він має залежати від особистих інтересів і переваг. Завдання виконується індивідуально.

1. Проблеми інфляції в Україні.
2. Напрями подолання інфляційних процесів в Україні.

Евристичні завдання

Евристичні завдання – це реальні суспільно-економічні проблеми діючої сучасної економіки. Тому для відповіді на евристичні запитання слід виконати всі раніше наведені завдання за темою 6.

1. Припустимо, що в день від'їзду в тривале відрядження ви погодилися позичити своєму товаришеві певну суму грошей. Ви обоє очікуєте, що реальна ставка відсотка буде нульовою. Повернення боргу має відбутися після закінчення відрядження за фіксованою номінальною ставкою відсотка. Якщо за цей період інфляція виявилася нижчою, ніж ви обоє очікували, то хто виявиться у виграші, а хто програє?

2. Які види і соціально-економічні наслідки інфляції ви можете пригадати та застосувати до свого повсякденного життя в країні? Відповідь обґрунтуйте.

Рекомендована література: [1; 2; 4; 5].

Змістовий модуль 2

Аналіз і структура складових економічної політики держави

Тема 7. Споживання домогосподарств

Питання за темою:

7.1. Споживання.

7.2. Кейнсіанська модель поведінки споживача.

Загальні методичні рекомендації

до виконання практичних завдань та самостійної роботи за темою 7

Виконання практичних завдань та самостійну роботу за темою 7 студентам слід починати з розгляду поняття домогосподарства, доходів домогосподарств як джерел споживання. Необхідно визначити доходи і витрати домогосподарств в спрощеній моделі економічного кругообігу. Слід розібратися з основними складовими доходів споживачів, розподілом особистого доходу та особистого наявного доходу в приватній закритій економіці; прояснити різницю між заощадженням та споживанням домогосподарств; визначити та досягти розуміння економічної нерівності та способів її оцінювання.

Далі студентам слід розглянути криву Лоренца та споживання як функцію наявного доходу, з'ясувати важливість взаємозв'язку використовуваного доходу і споживання. Варто зрозуміти автономне споживання та фактори, що на нього впливають, а також фактори споживання, не пов'язані з поточним доходом.

Завершенням теоретичної складової роботи студента за темою 7 є визначення середньої та граничної схильності до споживання, питання щодо динаміки середньої схильності до споживань та заощаджень, зв'язку між диференціацією доходів і споживанням.

Усі питання цієї теми досить докладно висвітлені у літературних джерелах, перелік яких наведено наприкінці цієї теми.

Творче та наполегливе опрацювання теоретичного матеріалу надає можливість студенту оволодіти практичними навичками та набути компетентностей щодо здатності розуміння та вирішення проблем стосовно споживання домогосподарств і нерівності доходів у суспільстві.

Практичні завдання з прикладами вирішення завдання

Завдання 7.1. В економіці країни відбувалися такі зміни упродовж року (млрд грн): на початку року безподатковий дохід населення становив 130, споживання – 102,5. Наприкінці року безподатковий дохід становив 150, споживання – 110. Необхідно обчислити граничну схильність до споживання.

Методичні рекомендації та приклад вирішення завдання 7.1

Знаходимо граничну схильність до споживання, яка визначається за формулою:

$$MPC = \frac{\Delta C}{\Delta Y_d} \cdot 100 \%, \quad (7.1)$$

Звідси, підставивши дані за умовами завдання, отримуємо результат:

$$MPC = (110 - 102,5) / (150 - 130) \cdot 100 \% = 37,5 \% \text{ або } 0,375.$$

Отже, гранична схильність до споживання дорівнює 0,375. Це означає, що населення витрачає на споживання 37,5 % від доходу.

Завдання 7.2. Середньорічний дохід людини за весь період життя становить 15 300 грн, а середньорічний тимчасовий дохід – 1 800 грн. Водночас частка постійного доходу, що витрачається на споживання, дорівнює 0,7. Знайдіть величину споживання людини за гіпотезою постійного доходу.

Методичні рекомендації та приклад вирішення завдання 7.2

Згідно з теорією життєвого циклу, споживач витрачає незапланований дохід повністю, а поточний частково. Тому, за умовами:

$15\,300 \cdot 0,7 = 10\,710$ грн – це частка постійного доходу, що витрачається на споживання.

$10\,710 + 1\,800 = 12\,510$ грн – це споживання людини за рік.

Практичні завдання для самостійного вирішення

Виконуючи практичні завдання 7.3 – 7.6, необхідно скористатися теоретичним матеріалом щодо особистого доходу, доходу у розпорядженні, споживанні, та, особливо, маржинального підходу до визначення граничної схильності до споживання.

Завдання 7.3. Припустимо, безподатковий дохід населення Німеччини становить 180 млрд євро, автономне споживання – 28 млрд євро, споживчі витрати – 186 млрд євро. Обчисліть середню схильність до споживання.

Завдання 7.4. У рамках приватної закритої економіки дохід деякої країни становить 500 млрд грош. од., амортизація – 120 млрд грош. од., нерозподілений прибуток – 30 млрд грош. од. Обчисліть особистий наявний дохід населення.

Завдання 7.5. Обчисліть приріст споживання згідно з гіпотезою життєвого циклу за умов, що дохід збільшився на 30 млрд грн, а майно – на 8 млрд грн. Водночас гранична схильність до споживання з поточного доходу – 0,7, а гранична схильність до споживання з майна становить 0,25.

Завдання 7.6. Поточний використовуваний дохід особи становить 15 000 грн за рік, а майно – 50 000 грн. Гранична схильність до споживання поточного доходу складає 0,8, а майна – 0,025. Автономне споживання дорівнює 1 000 грн. Розрахуйте обсяги споживання особи:

за кейнсіанською функцією споживання;

за гіпотезою життєвого циклу.

Завдання та методичні рекомендації до самостійної роботи

Запитання для самодіагностики

Для відповіді на запитання для самодіагностики необхідно опрацювати теоретичний матеріал за темою 7 (за переліком літературних джерел).

1. Визначте поняття домогосподарства, приведіть його основні ознаки й функції.

2. Охарактеризуйте поняття споживання домогосподарств.

3. Як формуються доходи домогосподарств? Визначте різницю між особистими доходами й доходами в розпорядженні.

4. Назвіть фактори, які визначають динаміку споживання й поясніть їхню дію.

5. Проаналізуйте за допомогою кривої Лоренца диференціацію доходів у суспільстві.

6. Наведіть і поясніть формулу функції споживання.

7. Визначте різницю між автономним та індукованим споживанням. Із чим зв'язував Кейнс існування автономного споживання?

8. Які теорії споживання вам знайомі? Чим вони відрізняються?
9. Дайте характеристику поняттям середньої й граничної схильності до споживання.
10. Поясніть, від чого залежить кут нахилу кривої споживання.

Тематика есе

Одним із видів самостійної роботи є написання есе в довільній формі. Вибір теми студент має здійснювати самостійно, він має залежати від особистих інтересів і переваг. Завдання виконується індивідуально.

1. Проблеми нерівності доходів населення України.
2. Напрями зростання добробуту населення в Україні.

Евристичні завдання

Евристичні завдання – це реальні суспільно-економічні проблеми діючої сучасної економіки. Тому для відповіді на евристичні запитання слід виконати всі раніше наведені завдання за темою 7.

1. Відомо, що літні люди продовжують накопичувати навіть після виходу на пенсію. Як ви можете пояснити це явище з точки зору теорії постійного доходу М. Фрідмена?

2. Прокоментуйте таке твердження: "Підвищення граничної схильності до заощаджень збільшує частку доходу, яка витрачається на споживання".

Рекомендована література: [2; 6; 8].

Тема 8. Приватні інвестиції

Питання за темою:

- 8.1. Заощадження та інвестиції.
- 8.2. Інвестиції в основний капітал.
- 8.3. Визначення прибутковості інвестиційних проєктів.

Загальні методичні рекомендації до виконання практичних завдань та самостійної роботи за темою 8

Виконання практичних завдань та самостійну роботу за темою 8 студентам слід починати з розгляду поняття заощадження як функції

наявного доходу, факторів заощадження, видів та рівнів заощаджень. Необхідно визначити інвестиційну направленість заощаджень та з'ясувати встановлення рівноваги між заощадженнями та інвестиціями, податком на прибуток і чистою прибутковістю інвестицій. Слід зорієнтуватися з класичним та кейнсіанським механізмами урівноваження заощаджень з інвестиціями, відсотковою ставкою як фактором інвестиційного попиту, водночас відсоткова ставка може бути номінальною та реальною, тому потрібно розібратися з цією різницею. Також важливими для вивчення цієї теми є розуміння функціональної ролі інвестицій у суспільстві та економічний зміст інвестицій і два методи визначення прибутковості інвестиційних проєктів: бухгалтерський та дисконтованої вартості. Слід збагнути, що економісти використовують дві інвестиційні функції: кейнсіанську та неокласичну.

Далі студентам слід розглянути криву сукупного попиту на інвестиції, фактори автономних інвестицій і їхній вплив на криву інвестиційного попиту. Варто зрозуміти автономне заощадження та фактори, що на нього впливають, а також фактори заощадження, не пов'язані з поточним доходом.

Завершенням теоретичної складової роботи студента за темою 7 є визначення середньої та граничної схильності до заощадження, питання щодо динаміки середньої схильності до споживань та заощаджень, зв'язку між диференціацією доходів і заощадженням.

Усі питання цієї теми досить докладно висвітлені у літературних джерелах, перелік яких наведено наприкінці цієї теми.

Творче та наполегливе опрацювання теоретичного матеріалу надає можливість студенту оволодіти практичними навичками та набути компетентностей щодо здатності розуміння та вирішення проблем стосовно споживання домогосподарств та нерівності доходів у суспільстві.

Практичні завдання з прикладами вирішення завдання

Завдання 8.1. Вартість інвестиційного проєкту з реконструкції стадіону склала 500 млн грн, норма прибутку – 30 %, податок на прибуток – 25 %. Номінальна відсоткова ставка дорівнює 12 %, темп інфляції – 6 %. Визначте очікуваний чистий прибуток.

Методичні рекомендації та приклад вирішення завдання 8.1:

Сума очікуваного прибутку від реалізації проєкту реконструкції складає: $500 \cdot 0,3 = 150$ млн грн.

У свою чергу, сума податків на очікуваний прибуток (за умовами):

$$150 \cdot 0,25 = 37,5 \text{ млн грн.}$$

Безподатковий очікуваний прибуток: $150 - 37,5 = 112,5$ млн грн.

Реальна відсоткова ставка дорівнює: $12 - 6 = 6 \%$.

Вартість кредиту на реконструкцію: $500 \cdot 0,06 = 30$ млн грн.

Очікуваний чистий прибуток від реалізації проєкту складає: $112,5 - 30 = 82,5$ млн грн.

Очікувана норма чистого прибутку: $82,5 / 500 = 0,165$, або $16,5 \%$.

Завдання 8.2. Припустимо, інвестиційна функція задана рівнянням: $I = 1000 - 20r$, де r – реальна ставка відсотка. Номінальна ставка відсотка дорівнює 5% , темп інфляції складає 1% . Чому дорівнює обсяг інвестицій (у грошових одиницях)?

Методичні рекомендації та приклад вирішення завдання 8.1

Для вирішення завдання спершу потрібно визначити значення реальної відсоткової ставки r , для чого необхідно скористатися рівнянням:

$$r = i - \pi, \tag{8.1}$$

де i – номінальна відсоткова ставка;

π – темп інфляції в країні.

Підставимо в рівняння наші дані за умовами завдання:

$$r = 5 - 1 = 4 \% \text{ або в частках } - 0,04.$$

Обсяг інвестицій в такому разі дорівнює:

$$I = 1\,000 - 20 \cdot 0,04 = 999,2 \text{ грош. од.}$$

Практичні завдання для самостійного вирішення

Виконуючи практичні завдання 8.3 – 8.6, необхідно скористатися теоретичним матеріалом щодо особистого доходу, доходу у розпорядженні, споживанні, та, особливо, маржинального підходу до визначення граничної схильності до споживання.

Завдання 8.3. Припустимо, в деякій країні бажаний обсяг основного капіталу складає 500 млрд грош. од., наявний обсяг основного капіталу в попередньому році склав 460 млрд грош. од., коефіцієнт гнучкого акселератора дорівнює 0,2. Визначте чисті інвестиції в поточному періоді.

Завдання 8.4. У національній економіці є можливість використовувати сім інвестиційних проєктів. У табл. 8.1 наведено дані щодо цих проєктів.

Таблиця 8.1

Дані щодо інвестиційних проєктів

Проєкт	Обсяг інвестицій у проєкті, млн грн	Щорічний дохід на 1 000 інвестованих грн
№ 1	4	450
№ 2	6	370
№ 3	15	290
№ 4	8	210
№ 5	5	160
№ 6	12	110
№ 7	20	90

1. Обчисліть доцільний обсяг інвестицій за ринкової відсоткової ставки 20 % за рік за умови, що інфляція відсутня.

2. Обчисліть доцільний обсяг інвестицій за ринкової відсоткової ставки 20 %, рівня інфляції 5 % та податку в розмірі 25 % щорічного доходу.

Завдання 8.5. Інвестиційна функція для деякої країни задана рівнянням:

$$I = 700 - 24r, \quad (8.2)$$

де r – реальна відсоткова ставка.

Необхідно визначити обсяг інвестицій (млрд грош. од.), якщо номінальна відсоткова ставка дорівнює 8 %, а темп інфляції π – 3 %.

Завдання 8.6. Припустимо, у Німеччині безподатковий дохід населення за рік збільшився на 50 млрд євро, а споживчі витрати піднялися на 35 млрд євро. Обчисліть граничну схильність до заощаджень.

Завдання та методичні рекомендації до самостійної роботи

Запитання для самодіагностики

Для відповіді на запитання для самодіагностики необхідно опрацювати теоретичний матеріал за темою 8 (за переліком літературних джерел).

1. Чи існує взаємозв'язок заощаджень та інвестицій? У чому він виявляється?

2. Поясніть розходження валових і чистих інвестицій.
3. Від чого залежить попит на інвестиції?
4. Охарактеризуйте вплив інвестицій на ВВП.
5. Що таке "ставка дисконту" і як вона використовується?
6. Наведіть і поясніть формулу функції заощаджень.
7. Визначте різницю між автономними й індукованими інвестиціями.
8. У чому полягає бухгалтерський метод визначення прибутковості інвестицій? Які його недоліки?
9. Дайте характеристику поняттю мультиплікатора.
10. Поясніть, від чого залежить кут нахилу кривої заощаджень.

Тематика есе

Одним із видів самостійної роботи є написання есе в довільній формі. Вибір теми студент має здійснювати самостійно, він має залежати від особистих інтересів і переваг. Завдання виконується індивідуально.

1. Проблеми інвестицій в економіку України.
2. Практичне використання моделі простого акселератора.

Евристичні завдання

Евристичні завдання – це реальні суспільно-економічні проблеми діючої сучасної економіки. Тому для відповіді на евристичні запитання слід виконати всі раніше наведені завдання за темою 8.

1. Припустимо, ми присутні на семінарі підприємців. Один з підприємців заявив, що інвестиції – це всі види фінансових, матеріальних та інших цінностей, які вкладаються інвесторами в об'єкти підприємництва. Присутній на семінарі керівник малого підприємства додав, що інвестиції вкладаються і в інші види діяльності з метою отримання доходу (прибутку). Чоловік, що сидів з ним рядом, успішний підприємець, заявив, що творча роль фінансів найбільш яскраво проявляється в організації інвестиційної діяльності. У залі, де проходив семінар, створилася ситуація нерозуміння, посипались найрізноманітніші питання. Як ви думаєте, що хотів підкреслити свою реплікою успішний підприємець?

2. Прокоментуйте наступне твердження: "Підвищення граничної схильності до споживання збільшує частку доходу, яка витрачається на збереження".

Рекомендована література: [1 – 3].

Тема 9. Сукупні витрати і ВВП

Питання за темою:

- 9.1. Модель "витрати-випуск".
- 9.2. Модель "вилучення-ін'єкції".
- 9.3. Мультиплікатор витрат.
- 9.4. Рівноважний ВВП в умовах різного рівня зайнятості.

Загальні методичні рекомендації

до виконання практичних завдань та самостійної роботи за темою 9

Виконання практичних завдань та самостійну роботу за темою 9 варто починати з розуміння того, що розглянута раніше у темі 4 модель рівноваги "AD – AS" є лише однією з кількох. У макроекономіці розглядають ще моделі рівноваги за методами "витрати – випуск" та "вилучення – ін'єкції". Тому для розгляду моделі "витрати-випуск" слід розібратися з поняттям сукупних витрат, їхньою структурою, визначити заплановані та незаплановані інвестиції та спрощену модель рівноваги "кейнсіанський хрест". Подальше вивчення теми 9 полягає у визначенні таких понять, як "вилучення" та "ін'єкції" і розгляду системи вилучень та ін'єкцій в економічному кругообігу.

Наступним кроком опрацювання теми 9 є визначення рівноважного ВВП в умовах різного рівня зайнятості, а саме: рецесійного розриву як наслідку дефіциту автономних витрат та інфляційного розриву як наслідку надмірних автономних витрат. Водночас важливим є графічний підхід, що детально наведено в літературних джерелах, що пропонуються студенту в цій темі.

Далі студентам слід розглянути автономні та індукційні витрати, чим відрізняються такі витрати та де використовуються в практичній діяльності в реальній економіці. Варто зрозуміти дію механізму мультиплікації автономних витрат, а також фактори, що впливають на дію цього механізму.

Завершенням теоретичної складової роботи студента за темою 9 є розгляд "парадоксу ощадливості" та причини його виникнення.

Усі питання цієї теми досить докладно висвітлені у літературних джерелах, перелік яких наведено наприкінці цієї теми.

Творче та наполегливе опрацювання теоретичного матеріалу надає можливість студенту оволодіти практичними навичками та набути компетентностей щодо стосовно здатності розуміння та вирішення проблем стосовно споживання домогосподарств та нерівності доходів у суспільстві.

Практичні завдання з прикладами вирішення завдання

Завдання 9.1. Економічна система країни характеризується даними: функція споживання має вигляд $C = 40 + 0,75Y$. Заплановані інвестиції не залежать від доходу і дорівнюють 35 грош. од. Державні витрати складають 30 грош. од. Визначте: а) рівень рівноважного доходу для цієї економіки; б) величину мультиплікатора; в) рівень рівноважного доходу, якщо державні витрати збільшилися на 10 грош. од.

Методичні рекомендації та приклад вирішення завдання 9.1

На основі цих умов стверджуємо, що економіка країни є закритою, тому що в цьому завданні в характеристиці економіки країни відсутні дані про експорт та імпорт. У протилежному випадку завдання не має рішення.

а) $Y = C + I + G$ – макроекономічна тотожність для закритої економіки. Тому, підставляючи дані, отримаємо рівняння $Y = 40 + 0,75Y + 35 + 30$, звідси $0,25Y = 105$, $Y = 420$ грош. од.;

б) величина мультиплікатора визначається за формулою:

$$M = 1 / (1 - MPC).$$

MPC знайдемо з рівняння M, $MPC = 0,75$. Тому $M = 1 / 0,25 = 4$.

в) мультиплікатор державних витрат: $M = \Delta Y / \Delta G$, тому $4 = \Delta Y / 100$, $\Delta Y = 25$.

Оскільки рівень рівноважного доходу становив 420 грош. од., то $Y_1 = 420 + 25 = 445$ грош. од.

Завдання 9.2. На графіку (рис. 9.1) наведено відомий "кейнсіанський хрест", одна з базових моделей макроекономічної рівноваги, що придатна для приватної економіки. В якій системі координат збудовано "кейнсіанський хрест"? Що означає бісектриса і крива, що її перетинає? Яку з цих кривих можна трактувати як сукупний попит, і яку – як сукупну пропозицію? Чому?

Методичні рекомендації та приклад вирішення завдання 9.2

Для вирішення цього завдання слід пам'ятати, що за моделлю "кейнсіанський хрест" рівновага розглядається для приватної економіки. Отже, в приватній економіці рівновага досягається, якщо $C = Y$, витрати дорівнюють доходам. Тому горизонтальну вісь – дохід або випуск потрібно позначити як Y . Вертикальна вісь – сукупні витрати, визначити як C . Бісектриса означає геометричне місце точок, де сукупні витрати населення

співпадають з доходом або випуском. Крива, що перетинає бісектрису, означає фактичні витрати доходу, отриманого економічними агентами.

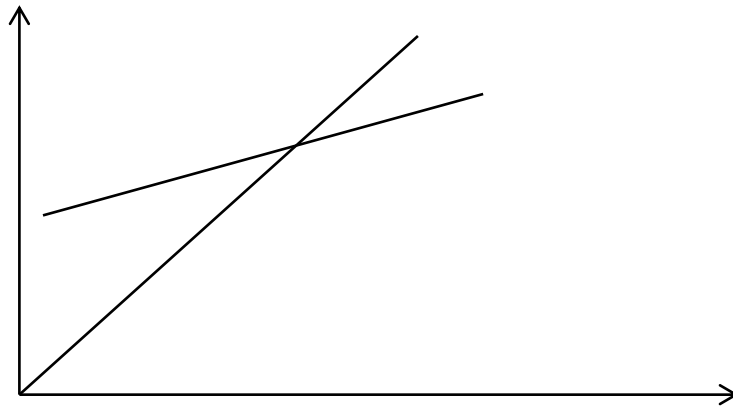


Рис. 9.1. Одна з базових моделей макроекономічної рівноваги "кейнсіанський хрест"

Бісектрису можна трактувати як сукупну пропозицію, тому що національний дохід дорівнює національному продукту. Криву, яка перетинає бісектрису, можна трактувати як сукупний попит, тому що це і є сукупні витрати.

Практичні завдання для самостійного вирішення

Виконуючи практичні завдання 9.3 – 9.7, необхідно скористатися теоретичним матеріалом щодо особистого доходу, доходу у розпорядженні, споживанні, та, особливо, маржинального підходу до визначення граничної схильності до споживання.

Завдання 9.3. Розрахуйте простий мультиплікатор витрат за умови, що наявний дохід збільшився на 20 млрд грош. од., а споживання – на 12 млрд грош. од.

Завдання 9.4. Маємо умови: споживання дорівнює 40 млрд грн, а незаплановані інвестиції дорівнюють 2 млрд грн. Визначте заплановані інвестиції.

Завдання 9.5. В умовах приватної економіки закритого типу ВВП = 400 млрд грош. од., сукупні фактичні видатки – 420 млрд грош. од. Обчисліть незаплановані інвестиції в товарні запаси деякої країни.

Завдання 9.6. Економіка деякої країни описується даними:

$$Y = C + I + G + X_n; C = 300 + 0,8Y_d; I = 200 + 0,2Y; X_n = 100 - 0,04Y; G = 200; T = 0,2.$$

Розрахуйте: а) рівноважний рівень доходу; б) величину мультиплікатора видатків.

Завдання 9.7. Дефляційний розрив становить 5 млрд грош. од., а фактичний ВВП – 100 млрд грош. од. Гранична схильність до споживання дорівнює 0,8. Обчисліть величину природного ВВП цієї країни.

Завдання та методичні рекомендації до самостійної роботи

Запитання для самодіагностики

Для відповіді на запитання для самодіагностики необхідно опрацювати теоретичний матеріал за темою 9 (за переліком літературних джерел).

1. Визначте розходження між фактичними й запланованими інвестиціями.
2. Які методи визначення рівноваги в економіці ви знаєте?
3. Що таке "кейнсіанський хрест" і як його використовують для визначення рівноваги в економіці?
4. Відобразіть графічно модель рівноваги "витрати – випуск" і поясніть її.
5. Що в макроекономіці вважається вилученнями, а що – ін'єкціями?
6. Відобразіть графічно модель рівноваги "вилучення – ін'єкції".
7. У чому полягає мультиплікативний ефект в економіці?
8. Що становить мультиплікатор інвестицій?
9. Поясніть сутність принципу акселерації.
10. За яких умов в економіці виникає рецесійний розрив? Визначте рецесійний розрив графічно й кількісно.
11. Визначте графічно й кількісно інфляційний розрив.

Тематика есе

Одним із видів самостійної роботи є написання есе в довільній формі. Вибір теми студент має здійснювати самостійно, він має залежати від особистих інтересів і переваг. Завдання виконується індивідуально.

1. Ринок позикового капіталу та його роль у зростанні добробуту населення в Україні.
2. Вплив ефекту мультиплікації на економіку України в сучасних умовах господарювання.

Евристичні завдання

Евристичні завдання – це реальні суспільно-економічні проблеми діючої сучасної економіки. Тому для відповіді на евристичні запитання слід виконати всі раніше наведені завдання за темою 9.

1. Чому "парадокс ощадливості" проявляє себе лише в ситуації економіки з неповною зайнятістю? Що відбудеться, якщо населення почне більше зберігати за такого стану економіки, який характеризується інфляційним розривом?

2. Припустимо, що виробничі потужності підприємств країни А недостатньо завантажені. Підприємці країни вирішили підвищити ступінь завантаженості виробничих потужностей за допомогою часткового демонтажу. До чого призведуть дії підприємців країни А?

Рекомендована література: [1; 3; 4; 10].

Тема 10. Економічна динаміка

Питання за темою:

- 10.1. Джерела економічного зростання.
- 10.2. Основні моделі економічного зростання.
- 10.3. Проблеми зростання економіки України.
- 10.4. Економічні цикли.

Загальні методичні рекомендації

до виконання практичних завдань та самостійної роботи за темою 10

Виконання практичних завдань та самостійну роботу за темою 10 студентам слід починати з розгляду поняття економічного зростання та відмінності понять економічного зростання та економічного розвитку. Необхідно визначити два основних *джерела економічного зростання, а саме*: збільшення факторів виробництва та зростання продуктивності факторів на основі технологічного прогресу. Слід розібратися з основними факторами економічного зростання та розглянути основні сучасні моделі економічного зростання – модель Р. Харрода й Е. Домара та модель Р. Солоу, визначити та досягти розуміння золотого правила вибору оптимального обсягу капіталу для максимізації обсягу споживання.

Далі студентам слід розглянути проблеми зростання економіки України та з'ясувати важливість скорішого завершення переходу вітчизняного господарства до переважно інтенсивних факторів зростання. Варто зрозуміти основні проблеми сучасної економіки України, такі як: економія природних ресурсів і охорона навколишнього середовища; підвищення сприйнятливості економіки до досягнень НТП; впровадження ресурсощадних технологій; скорочення нерівності в розподілі доходу; розвиток творчого характеру праці й новаторського потенціалу людини тощо.

Завершенням теоретичної складової роботи студента за темою 10 є визначення того, що взагалі економічне зростання здійснюється нерівномірно – економічна активність переживає періоди спадів і підйомів або зменшення або збільшення обсягів виробництва. Тому слід зосередитися на проблемах економічних циклів, підйомів та спадів, їхніх причин і наслідків.

Усі питання цієї теми досить докладно висвітлені у літературних джерелах, перелік яких наведено наприкінці цієї теми.

Творче та наполегливе опрацювання теоретичного матеріалу надає можливість студенту оволодіти практичними навичками та набути компетентностей щодо здатності розуміння та вирішення проблем економічного зростання та економічного розвитку країни та регіону.

Практичні завдання з прикладами вирішення завдання

Завдання 10.1. На рис. 10.1 наведено графічну інтерпретацію збільшення обсягу виробництва країни А. Визначте, за яких умов збільшується виробництво?

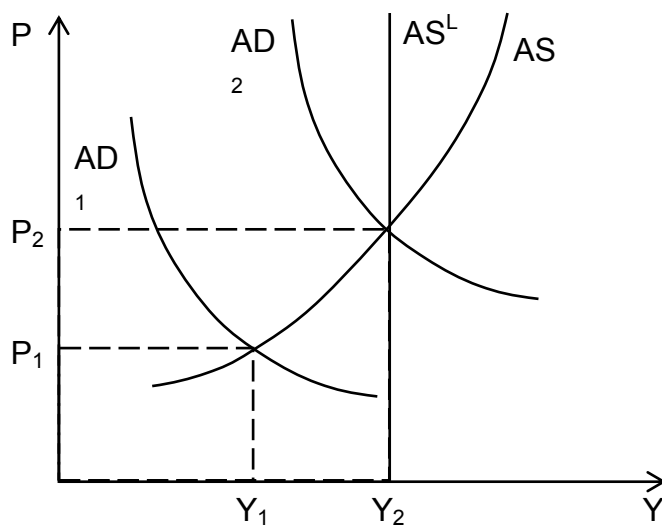


Рис. 10.1. Графічна інтерпретація збільшення обсягу виробництва

Методичні рекомендації та приклад вирішення завдання 10.1

Для вирішення практичного завдання необхідно ознайомитися з макроекономічними моделями рівноваги [3]. Обсяг виробництва може збільшуватися у два способи. По-перше, на умовах усунення рецесійного розриву, який зумовлює розрив між сукупним попитом і потенційним ВВП. По-друге, на умовах збільшення потенційного ВВП.

Перший спосіб зростання обсягів виробництва не збільшує виробничий потенціал економіки, тобто потенційний ВВП, а здійснюється завдяки наближенню сукупного попиту до рівня довгострокової сукупної пропозиції, яка дорівнює потенційному ВВП на наведеному графіку $AS^L = Y_2 = Y_p$. Тому в цьому прикладі обсяг виробництва зростає на умовах усунення рецесійного розриву.

Збільшення обсягів виробництва в такий спосіб є не економічним зростанням економіки, а економічним відновленням, бо збільшення ВВП забезпечується за рахунок зростання сукупного попиту, на що вказує зсув кривої сукупного попиту з положення AD_1 у положення AD_2 .

Закінчення 10.2. Уряд країни А дає завдання економічним консультантам спрогнозувати зростання ВВП на наступний рік. Провідні економісти розраховують, що споживчі витрати складуть 62,5 % від ВВП, сума інвестицій та державних витрат досягне 1,5 млрд грош. од., обсяг чистого експорту дорівнюватиме 0. Визначте, який прогноз дадуть економічні консультанти відносно можливого обсягу ВВП на наступний рік.

Методичні рекомендації та приклад вирішення завдання 10.2

Для вирішення завдання 10.2 необхідно скористатися рівнянням макроекономічної рівноваги для країни з відкритою економікою:

$$Y = C + I + G + X_n, \quad (10.1)$$

де C – споживчі витрати;

I – інвестиційні витрати;

G – державні витрати;

X_n – чистий експорт.

Підставимо дані: $Y = 0,625Y + 1,5 + 0$; $0,375Y = 1,5$; $Y = 4$ (млрд гр. од.).

Практичні завдання для самостійного вирішення

Виконуючи практичні завдання 10.3 – 10.7, необхідно скористатися теоретичним матеріалом щодо сутності фаз економічного циклу, сутності фіскальної та монетарної політики, антициклічної політики.

Завдання 10.3. Визначте, до якої з двох фаз економічного циклу рецесії (Р) чи буму (Б) відносяться перераховані процеси:

- а) зростання державних інвестицій (Ic);
- б) зростання державних витрат (G);
- в) зростання інвестицій у приватному секторі (I);
- г) скорочення прибутку;
- д) зростання податкових надходжень (T);
- е) зростання інфляції (P);
- є) зростання номінальної заробітної плати (W).

Обґрунтуйте свої відповіді.

Закінчення 10.4. Припустимо, економічні консультанти із завдання з прикладом вирішення дали занижений прогноз, і споживчі витрати дорівнюють 70 % від ВВП. Визначте, яка різниця між прогнозованим та фактичним обсягом ВВП?

Завдання 10.5. Припустимо, економічні консультанти із завдання з прикладом вирішення дали помилковий прогноз, і споживчі витрати дорівнюють 0,75 % ВВП, а сума інвестиційних і державних витрат складає 2 млрд грош. од. Розрахуйте різницю між фактичним та прогнозованим ВВП.

Завдання 10.6. Подано виробничу функцію $y = k^{1/2}$. Норма збереження дорівнює 0,4. Норма амортизації дорівнює 0,1. За якого значення k , згідно з моделлю економічного зростання Р. Солоу, економіка буде знаходитися в рівноважному стані?

Завдання 10.7. У моделі закритої економіки без втручання держави обсяг заощаджень в n -му році (S_n) визначається за формулою $S_n = 0,3Y - 160$, щорічні автономні інвестиції (I) дорівнюють 400 (ум. грош. од.). За цих умов встановлюється динамічна рівновага, якщо Y_{n-2} становить 1 600 (ум. грош. од.).

1. Знайдіть рівноважний НД в $(n - 1)$ -му році.
2. Визначте темп зростання (i) НД.
3. Знайдіть НД в i -му році, якщо темп зростання (t) не змінюється.

Завдання та методичні рекомендації до самостійної роботи

Запитання для самодіагностики

Для відповіді на запитання для самодіагностики необхідно опрацювати теоретичний матеріал за темою 10 (за переліком літературних джерел).

1. Дайте визначення економічному розвитку й економічному зростанню. Чи тотожні ці поняття?
2. Проілюструйте економічне зростання за допомогою функцій виробничих можливостей.
3. Визначте основні проблеми економічного зростання.
4. Дайте характеристику основним факторам економічного зростання.
5. Назвіть типи економічного зростання.
6. Опишіть моделі економічного зростання й поясніть, у чому їхні недоліки.
7. Визначте переваги й недоліки моделі економічного зростання Р. Солоу. Яке значення має ця модель для сучасних моделей?
8. У чому полягає сутність економічного циклу?
9. Які причини виникнення економічних (ділових) циклів?
10. Охарактеризуйте сучасні економічні цикли? Чим вони відрізняються від класичних?

Тематика есе

Одним із видів самостійної роботи є написання есе в довільній формі. Вибір теми студент має здійснювати самостійно, він має залежати від особистих інтересів і переваг. Завдання виконується індивідуально.

1. Проблеми економічного зростання в Україні.
2. Напрями економічного зростання в Україні.

Евристичні завдання

Евристичні завдання – це реальні суспільно-економічні проблеми діючої сучасної економіки. Тому для відповіді на евристичні запитання слід виконати всі раніше наведені завдання за темою 10.

1. Темпи зростання населення в моделі економічного зростання Р. Солоу вважаються екзогенною змінною, однак статистично встановлено, що народжуваність обернено пропорційна доходу на душу населення й у багатих країнах народжуваність низька. Як це пояснити?

2. "Зміна норми заощаджень не може впливати на темпи зростання випуску в довгостроковому періоді. Вони визначаються тільки технічним прогресом". Обґрунтуйте таке твердження.

Рекомендована література: [1, с. 250; 2, с. 115; 3; 4, с. 200].

Тема 11. Держава в системі макроекономічного регулювання

Питання за темою:

- 11.1. Роль держави в економіці та основні функції держави.
- 11.2. Сутність фіскальної політики держави.
- 11.3. Сутність монетарної політики держави.

Загальні методичні рекомендації

до виконання практичних завдань та самостійної роботи за темою 11

Виконання практичних завдань та самостійну роботу за темою 11 студентам слід починати з розгляду поняття державного регулювання економіки. Необхідно визначити основні види економічних інструментів державного регулювання, а саме: фіскальна політика та монетарна політика. Слід розібратися з основними видами фіскальної політики, а саме: залежно від способу впливу інструментів фіскальної політики на економіку розрізняють дискреційну й автоматичну фіскальну політику; залежно від фази циклу застосовують стимулювальну або стримувальну фіскальну політику; з'ясувати, що інструментами стимулювальної фіскальної політики виступають: збільшення державних закупівель, трансфертів; зниження податків. Інструментами стримувальної фіскальної політики є: скорочення державних закупівель, трансфертів; збільшення податків.

Слід розібратися з основними *видами монетарної політики*. Необхідно зрозуміти, на яких фазах циклу необхідно проводити стимулювальну або стримувальну політику; визначити, що основними інструментами непрямого регулювання є: операції на відкритому ринку; регулювання норми обов'язкових резервів; відсоткова політика або встановлення дисконтної ставки відсотка; регулювання курсу національної валюти.

Далі студентам слід розглянути питання щодо формування державного бюджету, а саме: види бюджету, види бюджетного дефіциту.

Необхідно ознайомитися з визначенням різних видів мультиплікаторів, а саме: мультиплікатор податків, грошовий мультиплікатор, банківський мультиплікатор тощо.

Усі питання цієї теми досить докладно висвітлені у літературних джерелах, перелік яких наведено наприкінці цієї теми.

Творче та наполегливе опрацювання теоретичного матеріалу надає можливість студенту оволодіти практичними навичками та набути компетентностей щодо здатності розуміння та вирішення проблем державного регулювання економіки.

Практичні завдання з прикладами вирішення завдання

Завдання 11.1. Величина обов'язкової норми резервів дорівнює 0,25. Обсяг депозитів у два рази більший за обсяг готівки. Розрахуйте грошовий мультиплікатор, враховуючи готівку.

Методичні рекомендації та приклад вирішення завдання 11.1

Для вирішення завдання 11.1 необхідно скористатися формулою грошового мультиплікатора як відношення грошової маси до грошової бази спочатку в загальному виді, потім підставимо значення даних:

$$M = \frac{C+D}{C+R} = \frac{C/D+1}{C/D+rr} = \frac{cr+1}{cr+rr} = \frac{C/2C+1}{C/2C+1/4} = \frac{1/2+1}{1/2+1/4} = 1,5/0,75 = 2, \quad (11.1)$$

де C – обсяг готівки,

D – обсяг депозитів,

R – обсяг резервів,

cr – коефіцієнт депонування,

rr – обов'язкова норма резервування

Завдання 11.2. Фактичний ВВП деякої країни у минулому році становив 5 000 млрд євро. На поточний рік уряд запланував збільшення ВВП до 5 200 млрд євро, щоб досягти його рівноважного потенційного значення. За останні роки гранична схильність до споживання в країні становила 0,8. На скільки необхідно збільшити державні витрати або зменшити податки, щоб економіка досягла рівноважного стану?

Методичні рекомендації та приклад вирішення завдання 11.2

Для вирішення завдання 11.2 необхідно скористатися формулами визначення мультиплікатора державних витрат та мультиплікатора податків.

Величина, на яку необхідно збільшити державні витрати, визначається за формулою мультиплікатора державних витрат і становить:

$$\Delta G = \frac{\Delta Y}{m_g} = \frac{5\,200 - 5\,000}{1 / (1 - 0,8)} = \frac{200}{5} = 40 \text{ млрд євро.} \quad (11.2)$$

Величина, на яку необхідно зменшити податки, щоб досягти рівноважного стану, визначається за формулою мультиплікатора податків:

$$\Delta T = -\frac{\Delta Y}{m_t} = -\frac{\Delta Y}{c' / (1 - c')} = -\frac{200}{0,8 / (1 - 0,8)} = -50 \text{ млрд євро.} \quad (11.3)$$

Практичні завдання для самостійного вирішення

Виконуючи практичні завдання 11.3 – 11.7, необхідно скористатися теоретичним матеріалом щодо сутності фіскальної та монетарної політики, сутності мультиплікатора.

Завдання 11.3. У 2018 р. коефіцієнт депонування грошей становив 10 %, коефіцієнт фактичного резервування – 30 %, а грошова база – 200 млн грош. од. У 2019 р. коефіцієнт депонування грошей дорівнював 20 %, коефіцієнт фактичного резервування не змінився, а грошова база збільшилася на 50 млн грош. од. Якщо пропозицією грошей керує механізм грошового мультиплікатора, то як вона змінилася за цей період?

Завдання 11.4. Припустимо, що державні закупівлі дорівнюють 1 000, податкова функція має вигляд $T = 0,4Y$, функція трансфертів $F = 0,2Y$, рівень цін $P = 1$. Державний борг $D = 1\,000$ за відсоткової ставки $R = 0,1$. Реальний обсяг виробництва дорівнює 3 000, а потенційний дорівнює 3 500. Визначте: а) сальдо державного бюджету; б) величину структурного дефіциту держбюджету; в) величину циклічного дефіциту держбюджету.

Завдання 11.5. Національну економіку описують такі дані:

$$C = 160 + 0,8(Y - T); \quad I = 100 - 500r; \quad M^d = (0,5Y - 50 / r)P.$$

Державні видатки становлять 400, номінальна пропозиція грошей – 600, рівень цін $P = 1$, а податки $T = 200$. Визначте рівноважну відсоткову ставку r та рівень доходу Y .

Завдання 11.6. Грошові надходження до комерційного банку № 1 становлять 1 000 грош. од., норма обов'язкових резервів – 0,2, коефіцієнт готівки становить 0,25. Визначте, чому дорівнює приріст готівки та позичкових ресурсів.

Завдання 11.7. Економіка країни Альфа за постійного рівня цін характеризується даними: $C = 100 + 0,6 Y$; $I = 60$; $G = 200$; $T = 50$; $X_n = 0$. Побудуйте криву сукупних витрат для економіки країни Альфа.

Завдання та методичні рекомендації до самостійної роботи

Запитання для самодіагностики

Для відповіді на запитання для самодіагностики необхідно опрацювати теоретичний матеріал за темою 11 (за переліком літературних джерел).

1. У чому полягає державне регулювання економіки?
2. Назвіть економічні функції держави.
3. У чому сутність політики "дешевих грошей"?
4. Назвіть види фіскальної політики.
5. Дайте характеристику мультиплікатору податків, грошовому мультиплікатору та банківському.
6. У чому особливість теорії "економіка пропозиції"?
7. У чому полягає дія вбудованих стабілізаторів економіки?
8. Дайте визначення державному бюджету.
9. Назвіть види бюджетного дефіциту.
10. Дайте характеристику кредитно-грошового регулювання економіки.
11. Розкрийте зміст основних видів монетарної політики.

Тематика есе

Одним із видів самостійної роботи є написання есе в довільній формі. Вибір теми студент має здійснювати самостійно, він має залежати від особистих інтересів і переваг. Завдання виконується індивідуально.

1. Проблеми фіскальної політики в Україні.
2. Напрями вдосконалення монетарної політики в Україні.

Евристичні завдання

Евристичні завдання – це реальні суспільно-економічні проблеми діючої сучасної економіки. Тому для відповіді на евристичні запитання слід виконати всі раніше наведені завдання за темою 11.

1. Державний бюджет поєднує державні закупівлі товарів і послуг та трансфертні платежі в загальну категорію державних витрат. Чому під час вибору інструментів фіскальної політики необхідно проводити розмежування між державними закупівлями і трансфертами?

2. Чи завжди фактичне значення профіциту бюджету може бути основою для ухвалення рішень щодо майбутньої економічної політики?

Рекомендована література: [1, с. 468 – 540, 610 – 690; 2 – 4].

Тема 12. Зовнішньоекономічна діяльність

Питання за темою:

12.1. Платіжний баланс.

12.2. Валютний курс.

12.3. Державне регулювання зовнішньоекономічної діяльності.

Загальні методичні рекомендації

до виконання практичних завдань та самостійної роботи за темою 12

Виконання практичних завдань та самостійну роботу за темою 12 студентам слід починати з розгляду понять платіжного балансу, валютного курсу. Необхідно визначити сальдо платіжного балансу та основних видів платіжного балансу, а саме: активне та пасивне сальдо. Слід розібратися з основними групами рахунків: рахунком поточних операцій, рахунком руху капіталу й рахунком резервів Національного банку країни.

Далі студентам слід розглянути проблему дефіциту платіжного балансу та механізм вирішення цієї проблеми. Варто зрозуміти основні способи макроекономічного коректування, такі як: прямиий контроль; внутрішнє коректування цін і доходів; коректування режиму валютного курсу.

Необхідним є розгляд: видів валютного котирування: прямого та зворотного; номінальних та реальних валютних обмінних курсів.

Завершенням теоретичної складової роботи студента за темою 12 є визначення того, що зовнішньоекономічна політика держави може бути

відкритою, помірною або протекціоністською. *Державне регулювання зовнішньоторговельних відносин* пов'язане з реалізацією тарифних і нетарифних методів.

Усі питання цієї теми досить докладно висвітлені у літературних джерелах, перелік яких наведено наприкінці цієї теми.

Творче та наполегливе опрацювання теоретичного матеріалу надає можливість студенту оволодіти практичними навичками та набути компетентностей щодо здатності розуміння та підвищення ефективності зовнішньоекономічної діяльності держави.

Практичні завдання з прикладами вирішення завдання

Завдання 12.1. Два однакових за своїми якостями автомобілі – український та американський – коштують, відповідно, 140 тис. грн та 19 тис. дол. США. Номінальний обмінний курс валюти США складає 28 грн за 1 дол. США. Який за цих умов буде реальний обмінний курс?

Методичні рекомендації та приклад вирішення завдання 12.1

Для вирішення завдання 12.1 необхідно скористатися формулою реального обмінного курсу:

$$e_R = e_N \cdot P_d / P_f, \quad (12.1)$$

де P_d – ціни внутрішнього ринку;

P_f – ціни іноземного ринку;

e_N – номінальний обмінний курс валюти.

В умові дане пряме котирування валюти США, тому долар є базовою валютою та знаходиться в числівнику. Гривня є валютою котирування та знаходиться в знаменнику. Тобто $e_N = 1 / 28$. Підставимо всі дані у формулу:

$$e_R = 0,035 \cdot 140 / 19 = 0,26.$$

Відповідь: реальний обмінний валютний курс дорівнює 0,26. Це значить, що за 1 український автомобіль можна придбати 0,26 американських.

Завдання 12.2. Перелік зовнішньоекономічних операцій між країною А та іншими державами подано в табл. 12.1.

Перелік зовнішньоекономічних операцій

Зовнішньоекономічні операції	Млн євро
Купівля резидентами країни А цінних паперів іноземних підприємств	70
Імпорт товарів та послуг у країні А	120
Експорт товарів та послуг із країни А	140
Грошові перекази з інших країн до країни А	50
Передача цінних паперів підприємств держави А іноземцям	80
Імпорт золота в державу А	80

Складіть платіжний баланс держави А.

Методичні рекомендації та приклад вирішення завдання 12.2

Для вирішення завдання 12.2 необхідно скористатися інформацією, що платіжний баланс складається із дебету та кредиту, а тому кожен операцію віднесемо до певної позиції та складемо таблицю платіжного балансу (табл. 12.2).

Таблиця 12.2

Платіжний баланс

Статті	Дебет	Кредит
	Млн євро	
Імпорт товарів та послуг у країні А	120	–
Експорт товарів та послуг із країни А	–	140
Купівля резидентами країни А цінних паперів іноземних підприємств	70	–
Продаж цінних паперів підприємств держави А іноземцям	–	80
Грошові перекази з інших країн до країни А	–	50
Імпорт золота в державу А	80	–
Усього	270	270

Операції країни А з іншими державами свідчать про збалансованість зовнішньоекономічного бюджету країни.

Практичні завдання для самостійного вирішення

Виконуючи практичні завдання 12.3 – 12.7, необхідно скористатися теоретичним матеріалом щодо сутності платіжного балансу, валютного курсу, зовнішньоекономічної діяльності.

Завдання 12.3. Розрахуйте сальдо статті "Помилки та упущення" за таких умов: товарний експорт становить 9 100 млн грн, товарний імпорт – 11 200 млн грн, чисті надходження від послуг – 700 млн грн, чисті доходи – 420 млн грн, чисті поточні зовнішні трансферти – 140 млн грн, сальдо рахунку капітальних операцій – 700 млн грн.

Завдання 12.4. "Кошик споживача" в Україні та в США коштує, відповідно, 9 000 грн і 1 000 дол. США. Номінальний курс гривні становить 0,2 дол. США. Протягом року рівень цін в Україні зріс на 39,5 %, а в США – на 12 %. На скільки пунктів змінився реальний курс гривні до долара згідно з оберненим котируванням?

Завдання 12.5. Україна має такі показники платіжного балансу (млн грн): сальдо рахунка поточних операцій – 170, сальдо рахунка капітальних операцій – +120, сальдо статті "Помилки та упущення" – +27. На скільки необхідно зменшити резервні активи, щоб урівноважити платіжний баланс?

Завдання 12.6. У минулому році вартість певного набору продуктів у США становила 5 000 дол. США, а у Франції – 3 000 євро. Визначте паритет купівельної спроможності долара до євро.

Завдання 12.7. Припустимо, деякого року між Україною та іншими державами мали місце такі зовнішньоекономічні операції: купівля резидентами України цінних паперів іноземних фірм – 80 млрд грн; імпорт товарів та послуг в Україну – 130 млрд грн; експорт товарів та послуг із України іноземним державам – 90 млрд грн; імпорт золота в Україну – 90 млрд грн; грошові перекази з інших країн до України – 60 млрд грн.

Складіть платіжний баланс України.

Завдання та методичні рекомендації до самостійної роботи

Запитання для самодіагностики

Для відповіді на запитання для самодіагностики необхідно опрацювати теоретичний матеріал за темою 12 (за переліком літературних джерел).

1. Поясніть економічну категорію "відкрита економіка".
2. Які види державної зовнішньоекономічної політики ви знаєте?
3. Перелічіть розділи платіжного балансу й дайте характеристику кожному з них.

4. Охарактеризуйте дефіцит платіжного балансу. Як він корегується?
5. Що таке "номінальний" і "реальний валютний курс", чим вони відрізняються і яку роль виконують?
6. Чим відрізняються регульовані й незалежні валютні курси?
7. Назвіть форми регулювання зовнішньоекономічної діяльності.
8. Які ви знаєте основні напрями регулювання зовнішньоекономічної діяльності?
9. Що таке "мити", які його функції?
10. Поясніть термін "вивіз капіталу".

Тематика есе

Одним із видів самостійної роботи є написання есе в довільній формі. Вибір теми студент має здійснювати самостійно, він має залежати від особистих інтересів і переваг. Завдання виконується індивідуально.

1. Платіжний баланс.
2. Напрями розвитку зовнішньоекономічної політики України.

Евристичні завдання

Евристичні завдання – це реальні суспільно-економічні проблеми діючої сучасної економіки. Тому для відповіді на евристичні запитання слід виконати всі раніше наведені завдання за темою 12.

1. Поясніть ваше відношення до такого твердження: "Чим більша гранична схильність до імпорту, тим менша величина мультиплікатора".

2. Надайте необхідні роз'яснення таким твердженням:

а) "Існування Центрального банку – необхідна умова для стійкого дефіциту торгового балансу".

б) "В умовах фіксованого обмінного курсу стимулювальна кредитно-грошова політика призводить до виснаження валютних резервів Центрального банку".

Обґрунтуйте вашу відповідь.

Рекомендована література: [1, с. 318 – 337; 2 – 4].

Рекомендована література

Основна

1. Базилевич В. Д. Макроекономіка: практикум : навч. посіб. / В. Д. Базилевич, К. С. Базилевич, Л. О. Баластрик ; за ред. В. Д. Базилевича. – 2-ге вид., перероб. і допов. – Київ : Знання, 2010. – 550 с.
2. Макроекономіка : навч. посіб. / О. М. Кліменко, О. М. Крюкова, В. М. Філатов та ін. ; під заг. ред. О. М. Кліменко. – Харків : ВД "ІНЖЕК", 2011. – 250 с.
3. Макроекономіка. Мультимедійний навчальний посібник / М. С. Бріль, О. М. Кліменко, М. А. Мащенко та ін. – Харків : ХНЕУ ім. С. Кузнеця, 2019. – 705 с.
4. Макроэкономика : учеб. пособ. / Е. Н. Клименко, О. Н. Крюкова, М. А. Мащенко и др. : – Харьков : ИД "ИНЖЭК", 2011. – 200 с.
5. Мэнкью Н. Г. Принципы макроэкономики : учебник для вузов / Н. Г. Мэнкью. 4-е изд. – Санкт-Петербург : Изд. "Питер", 2010. – 576 с.

Додаткова

6. Дорнбуш Р. Макроэкономика / Р. Дорнбуш, С. Фишер. – Москва : Научная книга, 2004. – 632 с.
7. История экономики и экономической мысли : учеб. пособ. / под ред. В. М. Филатова. – Харьков : ИД "ИНЖЕК", 2012. – 328 с.
8. Кейнс Дж. М. Общая теория занятости, процента и денег / Дж. М. Кейнс ; пер. с англ. – Москва : Прогресс, 1978. – 488 с.
9. Клименко Е. Н. Макроэкономика : учебное пособие для самостоятельного изучения дисциплины для иностранных студентов всех направлений подготовки / Е. Н. Клименко, О. Н. Крюкова, М. С. Бріль. – Харьков : Изд. ХНЕУ им. С. Кузнеця, 2015. – 220 с.
10. Макконнел К. Р. Экономикс. Принципы, проблемы и политика / К. Р. Макконнел, С. Л. Брю. – 16-е изд. – Москва : ИНФРА-М, 2007. – 960 с.
11. Олійник О. В. Зовнішнє оцінювання (підготовка). Основи економіки. Репетитор / О. В. Олійник. – Харків : Факт, 2008. – 256 с.

12. Олійник О. В. Олімпіадні завдання з економіки : збірник / О. В. Олійник, І. Є. Тимченко. – Харків : Веста ; Вид. "Ранок", 2007. – 400 с.
13. Jennissen Roel Peter Wilhelmina. Macro-economic determinants of international migration in Europe / Roel Peter Wilhelmina Jennissen. – Amsterdam : Dutch University Press, 2004. – 206 p.

Інформаційні ресурси

14. Про Державний бюджет України на 2018 рік (Відомості Верховної Ради України (ВВР). – 2018. – № 5–6. – Ст. 60) [Електронний ресурс]. – Режим доступу : <http://zakon4.rada.gov.ua/laws/>.
15. Сайт Держкомстат України. – Режим доступу : www.ukrstat.gov.ua.

Зміст

Вступ.....	3
Змістовий модуль 1. Аналіз основних ринків економіки.....	4
Тема 1. Макроекономіка як наука.....	4
Тема 2. Макроекономічні показники в системі національних рахунків	10
Тема 3. Ринок праці.....	20
Тема 4. Товарний ринок	25
Тема 5. Грошовий ринок	30
Тема 6. Інфляційний механізм.....	34
Змістовий модуль 2. Аналіз і структура складових економічної політики держави	38
Тема 7. Споживання домогосподарств	38
Тема 8. Приватні інвестиції.....	41
Тема 9. Сукупні витрати і ВВП.....	46
Тема 10. Економічна динаміка.....	50
Тема 11. Держава в системі макроекономічного регулювання	55
Тема 12. Зовнішньоекономічна діяльність.....	59
Рекомендована література	64
Основна	64
Додаткова	64
Інформаційні ресурси	65

НАВЧАЛЬНЕ ВИДАННЯ

МАКРОЕКОНОМІКА

**Методичні рекомендації
до практичних завдань
та самостійної роботи
для студентів усіх спеціальностей
першого (бакалаврського) рівня**

Самостійне електронне текстове мережеве видання

Укладачі: **Мащенко** Марина Анатоліївна
Бріль Михайло Сергійович
Кліменко Олена Миколаївна
Шифріна Надія Ігорівна

Відповідальний за видання *М. А. Мащенко*

Редактор *В. Ю. Степаненко*

Коректор *В. Ю. Труш*

План 2020 р. Поз. № 121 ЕВ. Обсяг 67 с.

Видавець і виготовлювач – ХНЕУ ім. С. Кузнеця, 61166, м. Харків, просп. Науки, 9-А

*Свідоцтво про внесення суб'єкта видавничої справи до Державного реєстру
ДК № 4853 від 20.02.2015 р.*