

к.е.н., доц. Чаговець Л. О.¹, к.е.н., доц. Панасенко О.В.², Діденко А.С.³

Чаговець Л. А., Панасенко О.В., Діденко А.С.

Chagovets L. O., Panasenko O.V., Didenko A.S.

liubov.chahovets@hneu.net, o_v_panasenko@ukr.net

^{1,2}Харківський національний економічний університет імені Семена Кузнеця

³Intetics Inc.

АНАЛІЗ ІНДЕКСІВ АСИМЕТРИЧНОСТІ СОЦІАЛЬНО-ЕКОНОМІЧНОГО РЕГІОНАЛЬНОГО РОЗВИТКУ

Анотація. У роботі розглядаються питання оцінки асиметричності та нерівномірності соціально-економічного розвитку регіонів України. Проаналізовано індекси нерівномірності розподілу доходів населення, розрахованих за різними економічними напрямками. Проведено аналіз статистичних характеристик головних індексів соціально-економічного розвитку, що дали можливість оцінити ступінь асиметричності регіонального розвитку для побудови в подальшому напрямків та стратегічних векторів розбудови регіонів та територіальних громад та їх соціально-економічного стійкого розвитку.

Динамізм та стохастичність розвитку соціально-економічних подій, дестабілізаційні впливи багатьох загроз як у світовій, так і вітчизняній економіці зумовлюють необхідність детального розгляду найбільш актуальних напрямків стабілізації, вирівнювання економічного дисбалансу у функціонуванні та розвитку регіонів та окремих територіальних громад, досягнення ними належного соціально-економічного рівня та подальшого стійкого розвитку. Саме тому проблема оцінки індикаторів асиметричності соціально-економічного розвитку регіонів набуває особливу актуальність.

Багато учених – економістів, соціологів та політологів наголошують на асиметричності регіонального розвитку [14,], розвитку процесів дивергенції та диференціації, незбалансованості регіонів [2, 9]. Зважаючи на той факт, що

відбувається перманентний процес удосконалення теоретичних та методичних розробок з проблеми оцінки нерівномірності соціально-економічного розвитку регіональних систем мезо- та макrorівня у багатьох роботах вітчизняних та закордонних учених, і ця тема є фактично однією з найбільш актуальних у світі. Але, все ж слід відмітити, що на сьогодні залишаються ще дуже багато аспектів проблеми, які потребують подальшого розвитку, зокрема з точки зору обґрунтування економіко-математичного моделювання.

Для оцінки асиметричності регіонального розвитку у дослідженні, стали 63 показники за основними соціально-економічними напрямками: демографія, ринок праці, освіта, доходи населення, доходи та витрати домогосподарств, охорона здоров'я, житловий фонд, правопорушення, культура та відпочинок і туризм, навколишнє середовище, економічний потенціал, фінансовий потенціал, внутрішня торгівля, інвестиції, сільське господарство, промисловість, транспорт та зв'язок, організаційний потенціал, зовнішньоекономічна діяльність, інноваційний потенціал [1, 3]. Аналізуючи дослідження із зазначеної проблематики, можна дійти висновку, що доцільно розглядати дві групи індексів асиметричності: група індексів соціального спрямування – крива Лоренца, середньомісячний дохід на душу населення, коефіцієнт Джині і Пальма; друга група – оцінки варіаційних статистичних характеристик – асиметрії, ексцесу, варіації, стандартного відхилення тощо.

Торкаючись соціальної складової слід відмітити, що за міжнародними даними Світового банку Україна посідає перші місця у рейтингу країн, в яких фіксується найменший розрив між бідними і багатими громадянами. Результати дослідження «Індексу нерівності» [2, 4], показали, що Україна має достатньо низькі значення нерівномірності за індексом Джині і коефіцієнтом Пальма. Така невідповідність реальності може бути викликано тим, що до уваги недостатньо прийнято високий рівень тіньової економіки нашої країни та особливості формування статистичних даних про доходи найбагатших і найбідніших верств населення, на яких, власне, і ґрунтуються оцінки міжнародних інституцій. Натомість аналіз динаміки нерівномірності розподілу

середньомісячної заробітної плати штатних працівників за останнє десятиріччя показав, що зростання диференціації на розглянутому проміжку часу не спостерігається, навіть навпаки, вона незначно знизилася, що може вказувати на недоліки обчислення показника (різке зростання доходів частки населення, які невраховані) та одночасний загальний економічний спад.

Аналізуючи статистичні варіаційні характеристики, можна дійти висновку про зростання диференціації регіонів за показником прийняття в експлуатацію житла (на 1000 осіб), доходів від надання послуг пошти та зв'язку, рентабельність операційної діяльності підприємств. За кількома показниками: кількість виявлених злочинів та скидання забруднених зворотних вод у поверхневі води, коефіцієнт варіації знизився. Оскільки більшість регіонів є економічно слабкими, то можна очікувати, що вибіркового розподіл буде й надалі суттєву асиметрію. Але вона не є сталою, оскільки значення коефіцієнту асиметрії несуттєво змінювалось у період з 2000 по 2012, та мало зрушення, починаючи з 2013 року. Як бачимо з графіку (рис. 1) дане припущення підтверджується. Тільки чотири показники мають правосторонню асиметрію: кількість учнів та слухачів ПТУ, економічно-активне населення, продуктивність праці в с/г та рентабельність операційної діяльності підприємств.

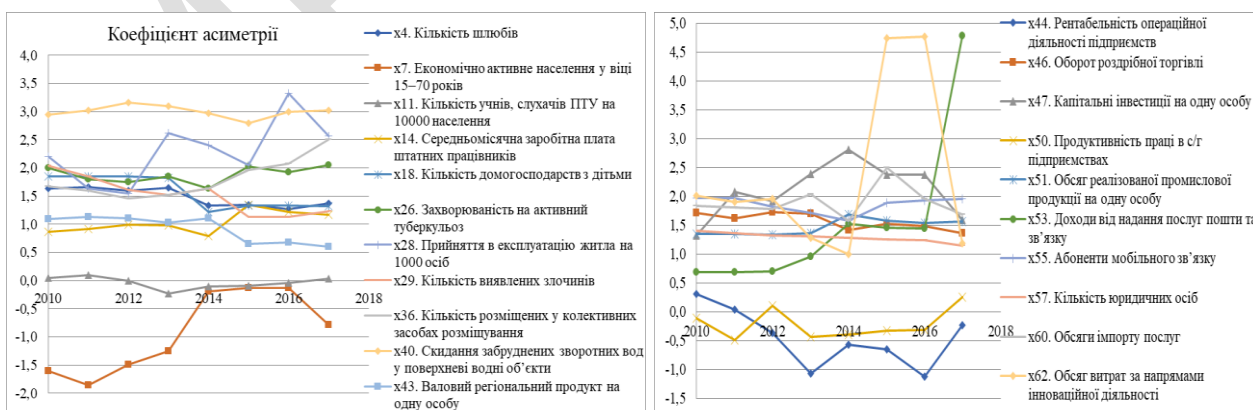


Рис. 1. Динаміка значень коефіцієнту асиметрії

Практично у всіх показників ексцес додатній, що вказує на існування незначної частки регіонів-донорів, які мають достатньо високі та стабільні

значення економічного розвитку. Причому за показником ексцесу спостерігалось зменшення диференціації протягом 2012-2015 рр.

Таким чином, аналіз індексів асиметричності регіонального розвитку довів, що для регіонів України наявна суттєва диспропорційність, що підтверджується наявною лівосторонньою асиметрією і високовершинністю розподілів. Це свідчить про існування низки невідкладних питань щодо перерозподілу економічних ресурсів для окремих регіонів, громад, необхідності вибору системи важелів регіонального вирівнювання.

Список літератури

1. Инструментальные средства моделирования систем в информационной экономике / Под ред. докт. экон. наук, проф. В.С. Пономаренко, докт. экон. наук, проф. Т.С. Клебановой. – Харьков: ВШЭМ – ХНЭУ им. С. Кузнеця, 2019. – 472 с. –С. 281-302.

2. Міжнародні індекси та позиціонування України. – [Електронний ресурс]. – Режим доступу: <https://voxukraine.org/longreads/ratings/index.html#about>.

3. Chahovets L. Machine Learning Methods Applications for Estimating Unevenness Level of Regional Development / Chahovets Vita, Chernova Natalia // Data-Centric Business and Applications. Evolvments in Business Information Processing and Management (Volume 3) Springer, Cham, 2020. – Pp. 141-162. <https://doi.org/10.1007/978-3-030-35649-1>

4. Чи готова Україна до економіки майбутнього: місце країни в світових рейтингах? – [Електронний ресурс]. – Режим доступу: <https://ukr.segodaya.ua/economics/enews/gotova-li-ukraina-k-ekonomike-budushchego-1105179.html>.