

## ДОСТАВКА МЕТАЛОБРУХТУ З ОКУПОВАНОГО КРИМУ В ГРЕЦІЮ

by [Яресько Катерина](#)

Після закриття турецьких портів для кримських вантажів, зокрема й металобрухту, контрабандисти почали шукати нові схеми. І знайшли їх в Греції, країні ЄС. Наразі в порту Цингелі стоїть судно NADALINA, яке доставило в грецький порт металобрухт з захопленого російським агресором Севастополя. Ми підраховали, що з жовтня 2017 бую судами-порушниками було здійснено 11 рейсів в Грецію, порти Цингелі та Салоніки, якими доставлено 41800 тон металобрухту з окупованого Криму.

### 1 рейс Севастополь-Салоніки судно SNOW WHITE

Вперше це зробило судно-порушник [SNOW WHITE](#) (IMO: 7422180, MMSI: 671078100 Call Sign: 5VFZ5 Flag: Togo [TG]). Після завантаження 2700 тон металобрухту в Севастополі з 11 по 18 жовтня 2017 судно-порушник за планом пішло в турецький Немрут, однак його там вже не прийняли, тому що в Туреччині почала діяти заборона приймати контрабандні вантажі з окупованого Криму. Судно пішло в Грецію, вимикало AIS, що не дало змогу точно встановити порт розвантаження. Наше обґрунтоване припущення – судно доставило металобрухт в Салоніки 29.10.2017 і розвантажилось до 03.11.2017.

[Snow White: Хереке – цемент – Севастополь – металлолом – Немрут](#)

[SNOW WHITE: предполагаем разгрузку контрабандного металлолома в Греции](#)

### 2 рейс Севастополь-Цингелі судно BEE

Судно [BEE](#) (new-name DALLAS, IMO: 7723986, MMSI: 671102100, Call Sign: 5VZH7, Flag: Togo [TG]) з 29.11.2017 по 08.12.2017 завантажувалось 3000 тон металобрухту в окупованому Севастополі, після чого вийшло, вказуючи напрям на порт Дуррес (Албанія).

[“BEE”: доставка металлолома из Севастополя в Албанию](#)

Однак порушник прийшов в Грецію, доставка кримського металобрухту відбулась в порт Цингелі 17-18 грудня 2017.

[Судно-нарушитель BEE: разгрузка металлолома из Севастополя в акватории греческого порта](#)

### 3 рейс Феодосія-Цингелі судно RAMZI

Судно [RAMZI](#) (new-name RANI, IMO: 7700207, MMSI: 671217000, Call Sign: 5VBG6, Flag: Togo [TG]) прийшло на завантаження металобрухтом в порт Феодосія 28.01.2018, наступного дня судно було зафіксовано на фото.



Ми зібрали докази незаконного судозаходу в закритий кримський порт в статті:

[RAMZI: куда будет доставлен металл из оккупированной Феодосии?](#)

3000 тон контрабандного металу, незаконно вивезеного з окупованого Криму, було доставлено знов в Цингелі (Греція), тут порушник знаходився 9-11 лютого 2018.

[RAMZI: зафиксирована разгрузка вывезенного из оккупированного Крыма металла в акватории греческого порта](#)

4 рейс Феодосія-Цингелі судно NADALINA

Судно [NADALINA](#) (IMO: 8215754, MMSI: 671075100, Call Sign: 5VFZ2, Flag: Togo [TG]) зайшло в Феодосію 06.02.2018 і стало на завантаження металобрухтом. Фото від 12.02.2018, порушник в Феодосії на завантаженні.



14.02.2018 NADALINA покинула закритий кримський порт з 4000 тонами металобрухту в трюмах, в Цингелі судно прийшло 19.02.2018, покинуло грецький порт після розвантаження 23.02.2018.

#### 5 рейс Севастополь-Цингелі судно ВЕЕ

Судно ВЕЕ завантажувалось металобрухтом в Севастополі з 06.02.2018 по 13.02.2018. Поручник вивіз з окупованого Криму 2700 тон металу. В порт Цингелі прийшло 18.02.2018 і вимкнуло AIS. Стало до причалу 02.03.2018, розвантажувалось з вимкненим AIS, порт покинуло 09.03.2018.

[Nadalina & Вее: собраны данные о поставках металлолома из оккупированного Крыма в Грецию](#)

#### 6 рейс Севастополь-Цингелі судно NADALINA

Після розвантаження в грецькому порту Цингелі NADALINA (4й рейс в нашій публікації) повернулась в Чорне море, направились в окупований Крим і 04.03.2018 зайшла в Севастополь знов за металобрухтом. На судно було завантажено 3900 тон металу, після чого поручник покинув Севастопольську бухту.

6 березня судно було відзнято на завантаженні в закритом порту Севастополь.



14 березня NADALINA вийшла з Севастопольської бухти і пішла до Босфору.

[NADALINA: вивоз металлолома из оккупированного Севастополя](#)

20.03.2018 NADALINA прийшла в Цингелі й стала на розвантаження до причалу.

**NADALINA**  
General Cargo

**GR TSI**  
ATA: 2018-02-23 19:04    ATA: 2018-03-20 09:22

Speed/Course: **0.3kn / 0°**    Draught: **6.1m**

Status: **Stopped**

Received: 4 minutes ago (AIS Source: 14 VOLOS 1)

20.03.2018 9:38

Chorostasi Χοροστάσι

NADALINA [SL] 0.3 knots / 0°  
Position received: 4 minutes ago  
Destination: TSIGELI

20.03.2018 10:52

Chorostasi Χοροστάσι

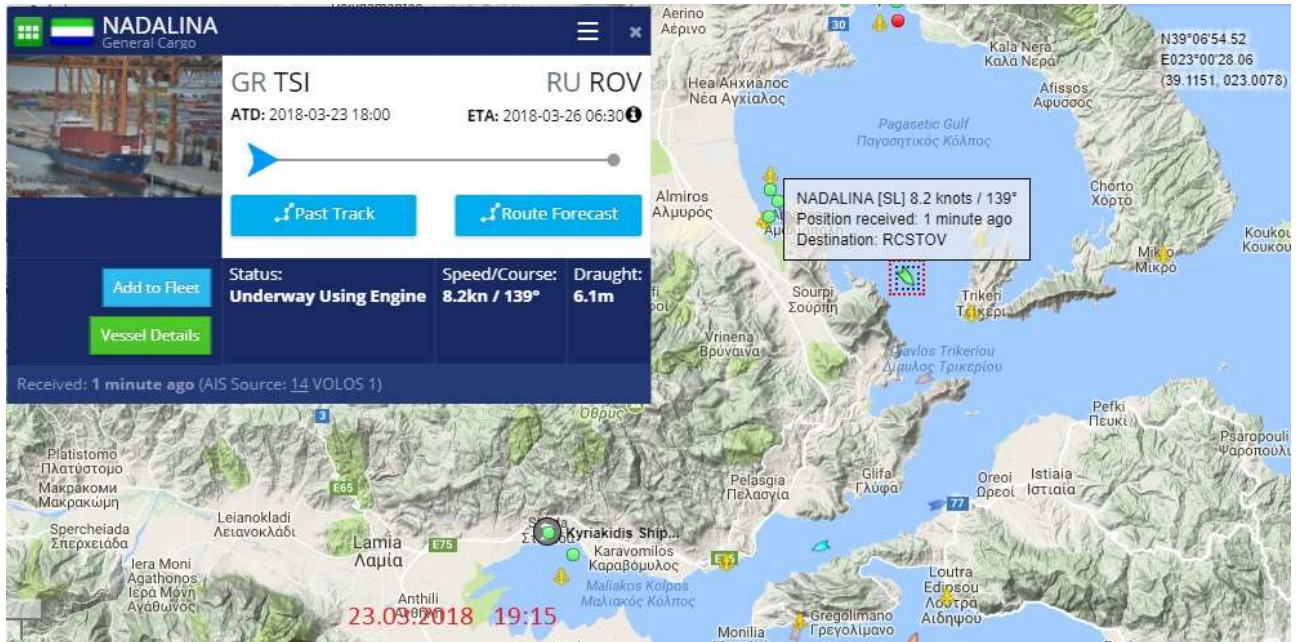
NADALINA [SL] 0 knots / 0°

Vessels in Port    Recent Arrivals & Departures    Expected Arrivals    Wind Forecast

Vessels in Port

NADALINA    ALI AKAY

23.03.2018 судно NADALINA покинуло грецкий порт після розвантаження.



Матеріали по розвантаженню порушника в Цингелі зібрані в статті:

[NADALINA: зафіксована розгрузка металлолома из оккупированного Крыма в Греции](#)

7 рейс Керч-Феодосія-Цингелі судно JAWDAT M

[JAWDAT M](#) (new-name ANTALYA, IMO: 7615232, MMSI: 671106100, Call Sign: 5VHC3, Flag: Togo [TG]) завантажувався в двох кримських портах – Керчі та Феодосії. В Керчі судно перебувало з 15 по 19 березня 2018.

20.03.2018 JAWDAT M прийшов для довантаження в Феодосію.



26.03.2018 порушник JAWDAT M покинув Феодосію.



Докази незаконних судозаходів JAWDAT M в порти Керч і Феодосія для завантаження металобрухтом презентовано в матеріалі:

[JAWDAT M: загрузка металлолома в Керчи и Феодосии](#)

Судно JAWDAT M показує порт призначення Дуррес (Албанія).

Судно сейчас находится в 🌐 Black Sea.

28.03.2018 13:37



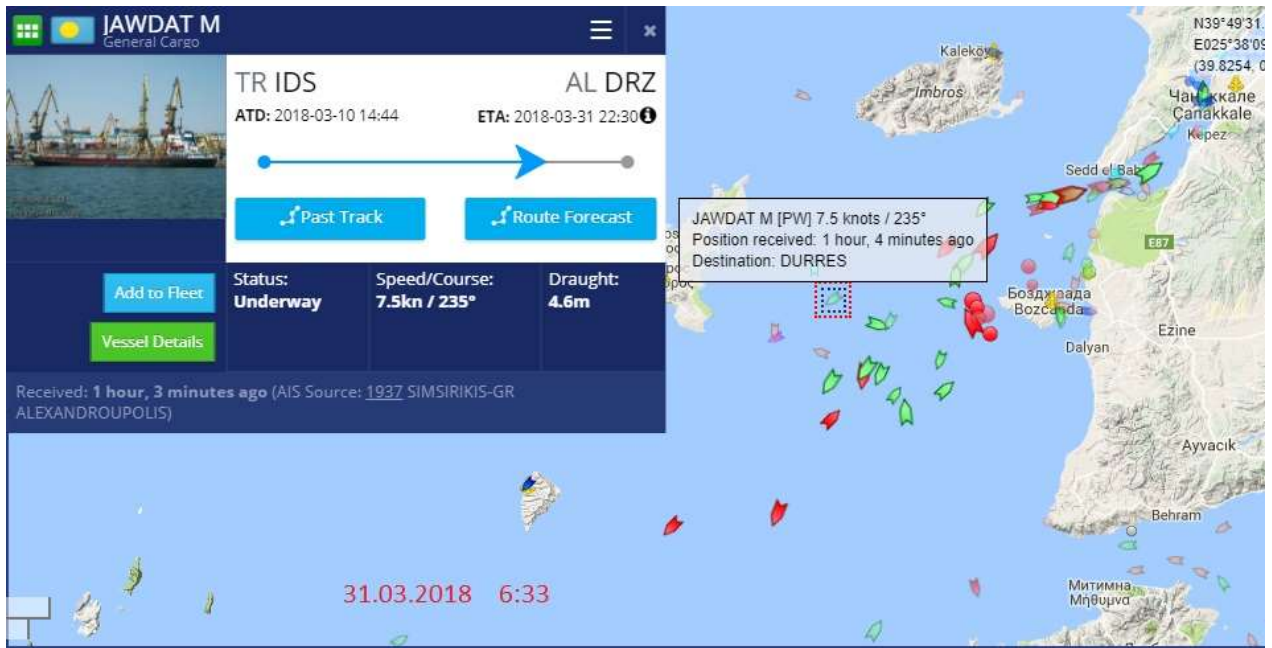
Данные обеспечиваются AIS транспондерами судов.

Обновлено: только что  
Назначения: ■ Durres  
РВП: 31 марта, 20:30  
Морской статус: На Ходу  
Особый груз: Ни одного  
Скорость: 7,7 kn (Ø8,3 kn)  
Осадка: 6,4 m  
Курс: 229° SW  
Направление: -1°  
Расположение: 41°21'40" N 29°12'16" E

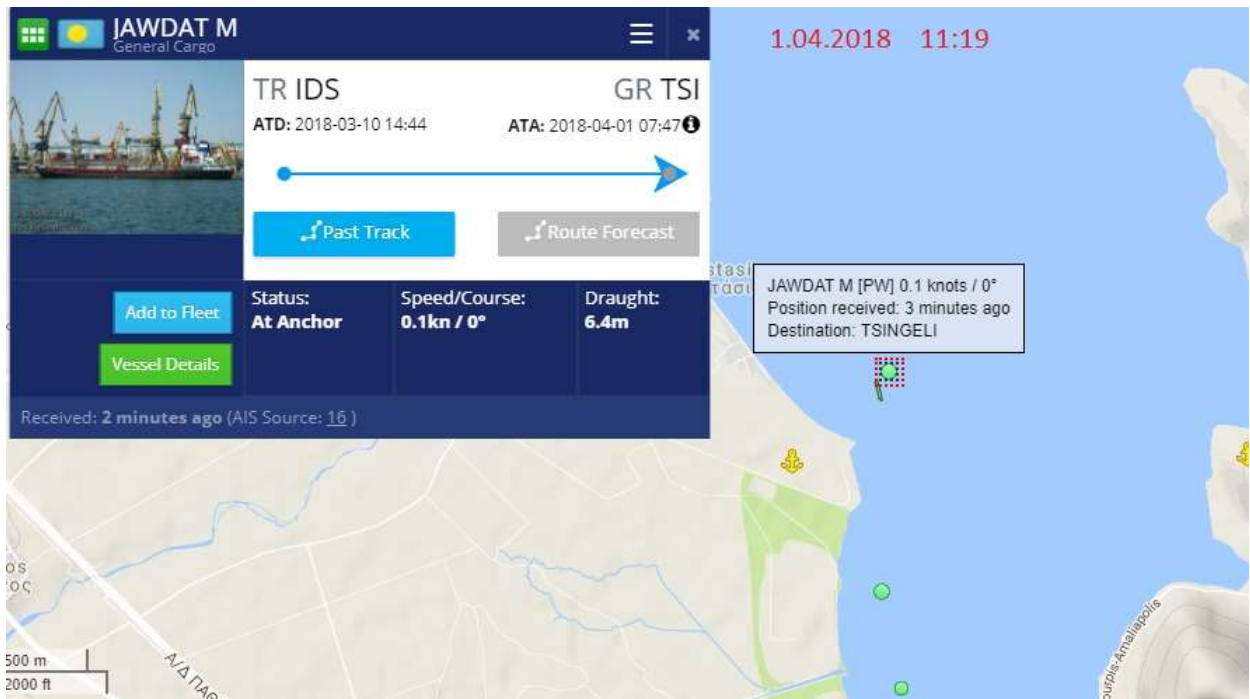
Screenshot of a vessel tracking interface for **JAWDAT M** (General Cargo). The interface shows the ship's status as **Underway**, speed/course as **7.5kn / 235°**, and draught as **4.6m**. The destination is **DURRES**. The interface also displays the ship's ATD (2018-03-10 14:44) and ETA (2018-03-31 22:30). The map shows the ship's current position in the Black Sea, with a tooltip indicating: **JAWDAT M [PW] 7.5 knots / 235°**, **Position received: 1 hour, 4 minutes ago**, and **Destination: DURRES**. The date and time shown are **31.03.2018 6:33**.

Однак в грецьких територіальних водах порушник JAWDAT M змінює статус і показує Цингелі.





Розвантаження JAWDAT M відбувалось в Цингелі 1-2 квітня 2018.



8 рейс Севастополь-Цингелі судно NADALINA

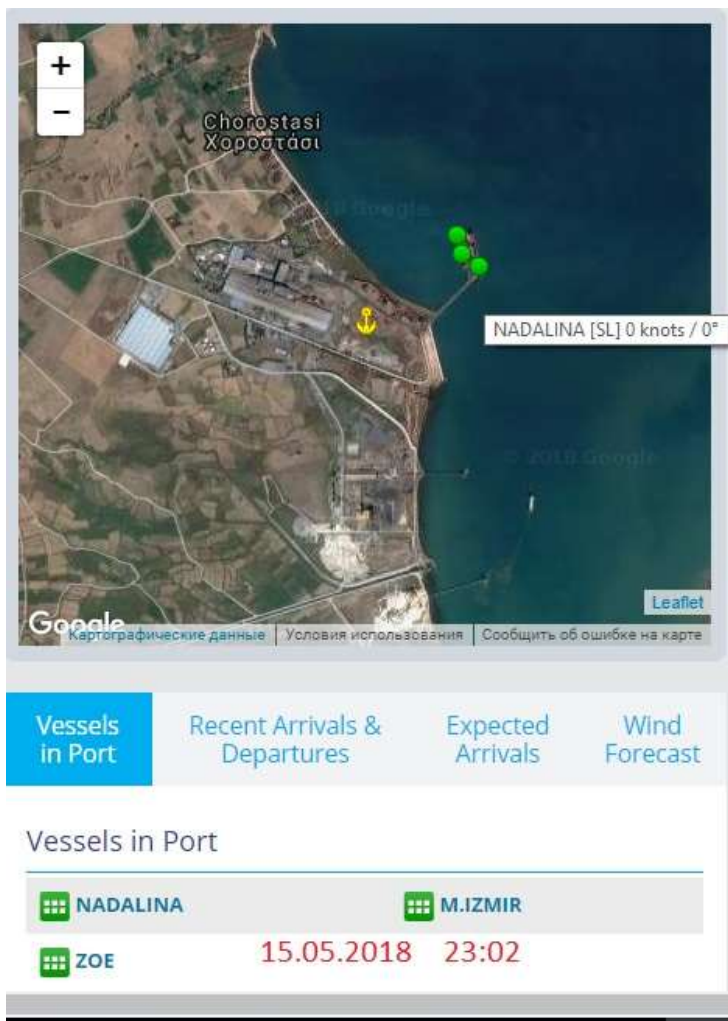
Знов NADALINA прийшла в Севастополь на завантаження металобрухтом 22.04.2018.

На фото від 27 квітня 2018 судно в Севастополі, біля причалу №56.

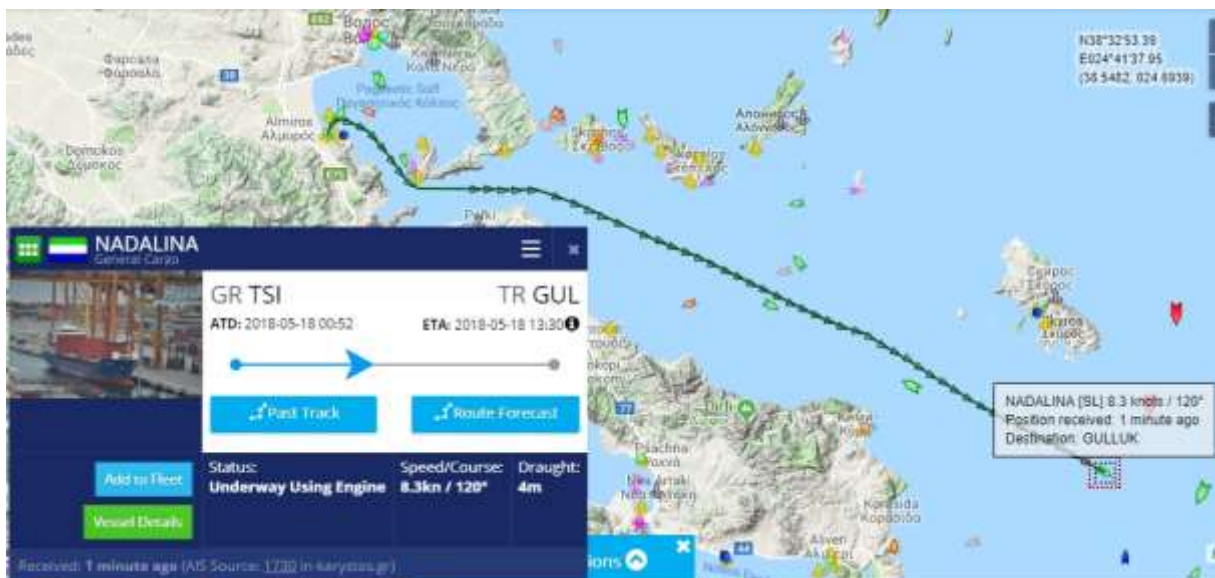


Також ми знайшли в мережі відеокадри того ж дня, з яких змонтували ролік.

Судно завершило завантаження і вийшло з Севастополя 04.05.2018 з 4000 тонами металобрухту. 15.05.2018 судно стало на розвантаження в порту Цингелі.



18.05.2018 судно виходить з грецького порту після розвантаження.



Зібрані нами докази знаходяться в матеріалі:

[NADALINA: доставка металлолома из оккупированного Крыма в Грецию](#)

9 рейс Феодосія-Севастополь-Салоніки  
судно KAPTAN HASAN UZUN

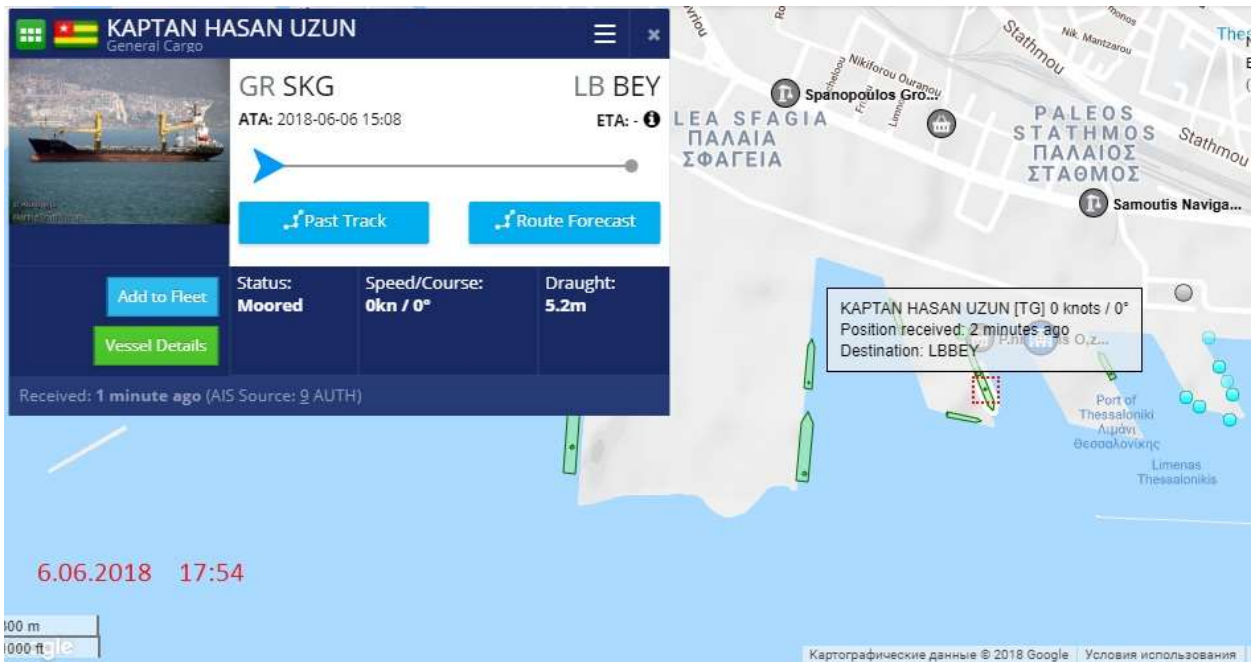
[КАРТАН HASAN UZUN](#) (new-name NATALIA, IMO: 8203622, MMSI: 620308000, Call Sign: D6A2316, Flag: Comoros [KM]) завантажувалось металобрухтом в двох портах – Феодосія і Севастополь. 17 травня 2018 судно зайшло в Феодосію, де перебувало до 23 травня.



24 травня КАРТАН HASAN UZUN зайшов на довантаження в Севастополь, 29 травня 2018 вийшов з Севастопольської бухти з повними трюмами, 5000 тон металобрухту.



КАРТАН HASAN UZUN став на розвантаження в грецькому порту Салоніки 06.06.2018, який покинув 15.06.2018.



### 10 рейс Феодосія-Севастополь-Цингелі судно KAPTAN HASAN UZUN

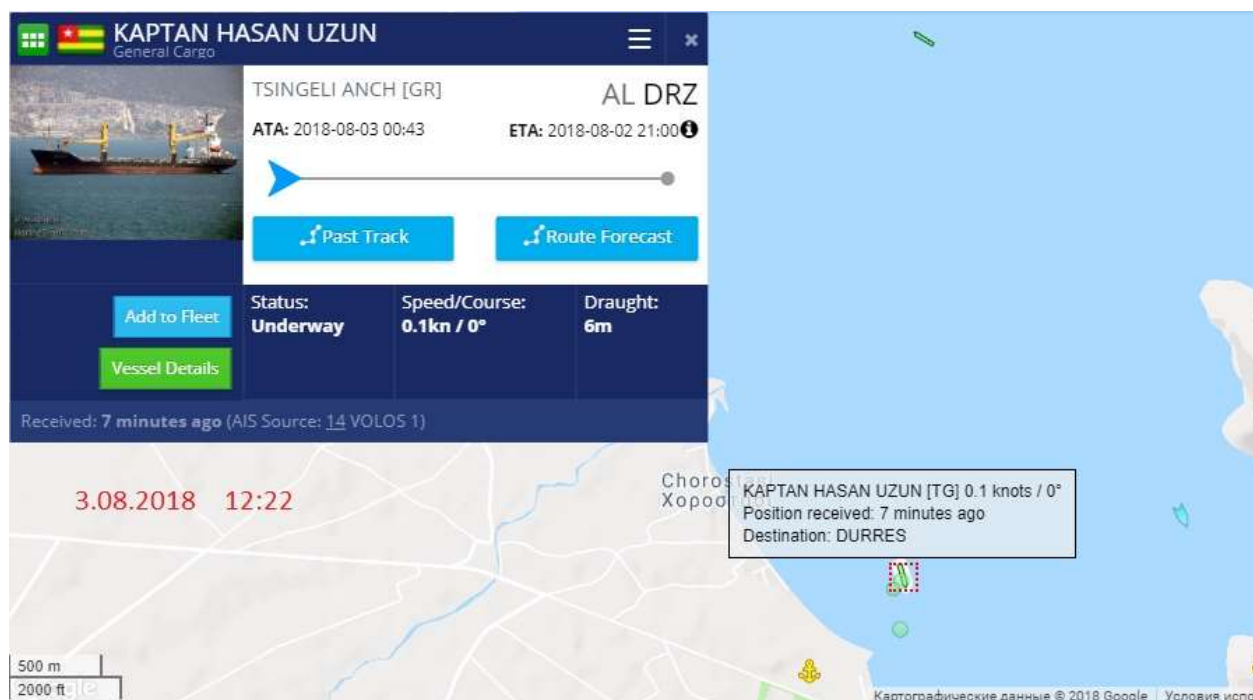
KAPTAN HASAN UZUN повернувся в окупований Крим з Болгарії (ще один рейс з кримським металобрухтом в країну ЄС, але це виходить за предмет дослідження цієї статті), зайшов в Феодосію 13.07.2018 і став на завантаження металобрухтом (фото).



KAPTAN HASAN UZUN 18.07.2018 вийшов з Феодосії і наступного дня зайшов в Севастополь, де завантажувався до 24.07.2018. Загальний обсяг вантажу 5500 тон.

[KAPTAN HASAN UZUN: пират с контрабандным металлоломом из оккупированного Крыма направляется в порт Евросоюза](#)

Судно KAPTAN HASAN UZUN доставило металобрухт, вивезений з окупованого Криму, в порт Цингелі 03.08.2018. Розвантаження відбувалось до 07.08.2018.



### 11 рейс Севастополь-Цингелі судно NADALINA

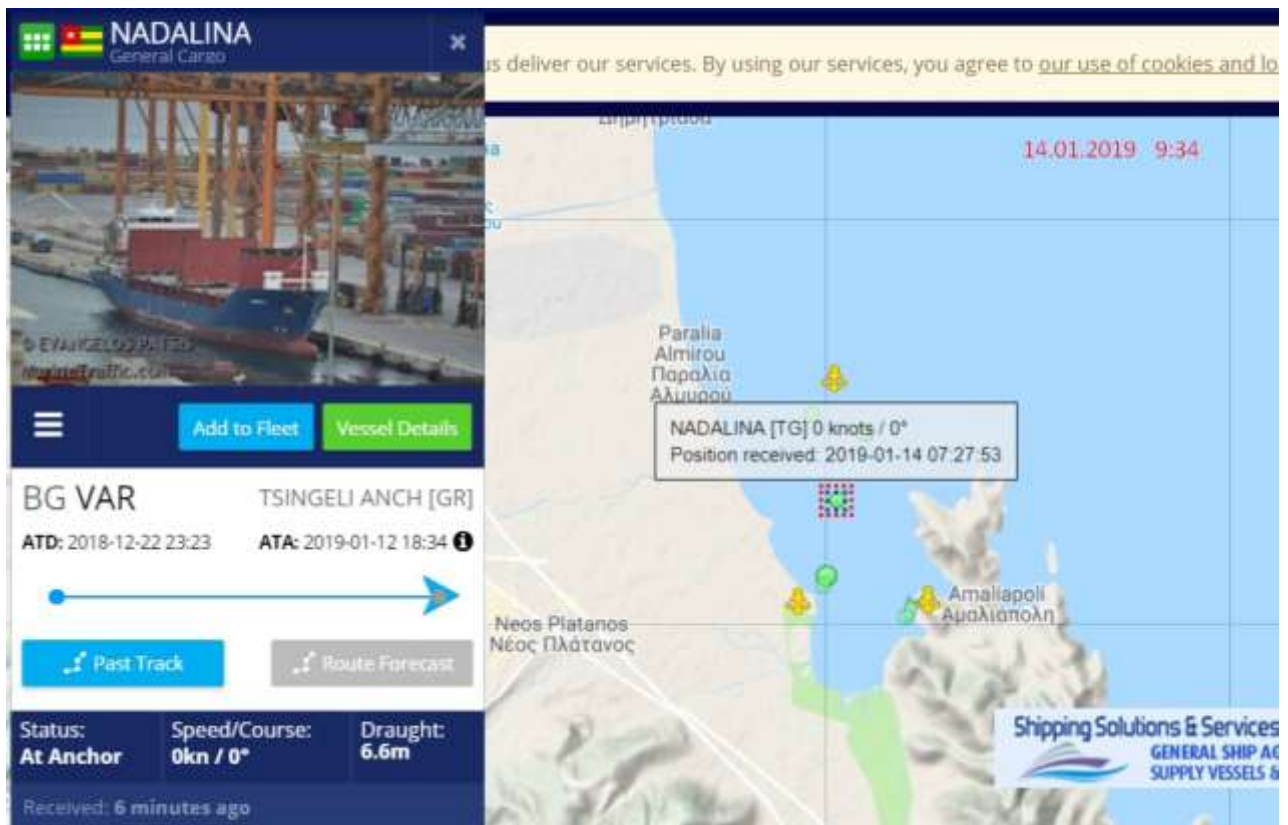
Зараз на [якорній стоянці порту Цингелі](#) (Греція) знаходиться судно [NADALINA](#), очікує своєї черги стати до причалу та вивантажити кримський металобрухт. Обставини завантаження в закритому порту Севастополь в окупованому Криму судна NADALINA, яке зареєстровано в Румунії та оперується з Румунії, ми навели в статті:

### [NADALINA: європейське судно в окупованому Севастополі](#)

В статті є фотографії від 27.12.2018 судна у 56го причалу в Севастопольській бухті, який спеціалізовано під завантаження металобрухту.



Наразі судно перебуває в акваторії грецького порту.



### Підсумки

Отже, ми зафіксували 11 рейсів в Грецію з металобрухтом з окупованого Криму. Загальний вантаж, доставлений в Грецію – 41800 тон металобрухту. 2 рази кримський метал було прийнято в порту Салоніки, 9 – в порту Цингелі. В контрабандних перевезеннях взяли участь 6 суден-порушників: SNOW WHITE

(IMO: 7422180), Bee (IMO: 7723986), RAMZI (IMO: 7700207), NADALINA (IMO: 8215754), JAWDAT M (IMO: 7615232), KAPTAN HASAN UZUN (IMO: 8203622).

Судно	ІМО	Порти завантаження	Термін завантаження	Вантаж, т	Порт призначення	Термін розвантаження
SNOW WHITE	7422180	Севастополь	11-18.10.2017	2700	Салоніки	29.10-03.11.2017
Bee	7723986	Севастополь	29.11-08.12.2017	3000	Цингелі	17-18.12.2017
RAMZI	7700207	Феодосія	28.01-03.02.2018	3000	Цингелі	09-11.02.2018
NADALINA	8215754	Феодосія	06.02-14.02.2018	4000	Цингелі	19-23.02.2018
Bee	7723986	Севастополь	06-13.02.2018	2700	Цингелі	02-09.03.2018
NADALINA	8215754	Севастополь	04-14.03.2018	3900	Цингелі	20-23.03.2018
JAWDAT M	7615232	Керч + Феодосія	15-26.03.2018	4000	Цингелі	01-02.04.2018
NADALINA	8215754	Севастополь	22.04-04.05.2018	4000	Цингелі	15-18.05.2018
KAPTAN HASAN UZUN	8203622	Феодосія + Севастополь	17-29.05.2018	5000	Салоніки	06-15.06.2018
KAPTAN HASAN UZUN	8203622	Феодосія + Севастополь	13-24.07.2018	5500	Цингелі	03-07.08.2018
NADALINA	8215754	Севастополь	24.12.2018 – 05.01.2019	4000	Цингелі	з 12.01.2019 на як.ст.

Опубліковано у [SeaCrime®](#) | Теги: [BEE](#), [IMO: 7422180](#), [IMO: 7700207](#), [IMO: 7723986](#), [IMO: 8203622](#), [IMO: 8215754](#), [IMO:7615232](#), [Jawdat M](#), [KAPTAN HASAN UZUN](#), [NADALINA](#), [RAMZI](#), [SNOW WHITE](#).