

Магістр 2 курсу
факультету економічної інформатики ХНЕУ

ІНФОРМАЦІЙНА МОДЕЛЬ ОЦІНКИ ЕКОНОМІЧНОЇ БЕЗПЕКИ ПІДПРИЄМСТВА

Анотація. Розглянуто основні фактори економічної безпеки підприємства, виділено найсуттєвіші ознаки її оцінки. Викладено головні напрями побудови концепції економічної безпеки підприємства. Запропоновано базис для побудови інформаційної моделі оцінки економічної безпеки підприємства.

Аннотация. Рассмотрены основные факторы экономической безопасности предприятия, выделены наиболее существенные направления ее оценки. Изложены главные признаки построения концепции экономической безопасности предприятия. Предложен базис для построения информационной модели оценки экономической безопасности предприятия.

Annotation. The main factors of economic security were considered, the most essential areas of its evaluation were investigated. The article deals with the main construction issues of concept of enterprise economic security. The basis for information model of assessment of enterprise economic security was provided.

Ключові слова: концепція, навколишнє середовище, економічна безпека підприємства, загроза.

У наш час економічна безпека держави є важливим аспектом, який визначає напрями та розвиток вітчизняної економіки. Але щоб забезпечити безпеку держави, перш за все, необхідно турбуватися про безпеку складових. Основною з цих складових є економічна безпека підприємства.

Економічна безпека підприємства, його незалежність та недопущення скочування в зону критичного ризику можуть бути гарантовані, якщо будуть визначені найважливіші стратегічні напрями, гарантовані безпеки бізнесу, побудована чітка логічна схема своєчасного виявлення і ліквідації можливих небезпек і загроз, зменшення наслідків господарського ризику. Для створення надійної системи безпеки підприємства необхідно провести комплекс підготовчих заходів та об'єктивно оцінити ситуацію, в якій знаходиться підприємство.

Перш за все, необхідно вивчити навколишнє середовище на макро- та регіональному рівнях, а також на рівні партнерів і конкурентів. Це політична і соціально-економічна ситуації в країні та регіоні, передбачуваність поведінки владних структур та напрями проведеної ними політики, стан правової бази, наявність матеріально-сировинних, енергетичних і трудових ресурсів, криміногенна ситуація, стан ринкового середовища: наявність необхідних ресурсів, ринків збуту і т. д. Особлива увага повинна приділятися вивченню партнерів по ділових зв'язках, їх платоспроможності, діловому реноме.

Метою дослідження є побудова інформаційної моделі економічної безпеки підприємства. Для вирішення мети нами пропонується концептуальна схема оцінки економічної безпеки для підтримки належного рівня безпеки

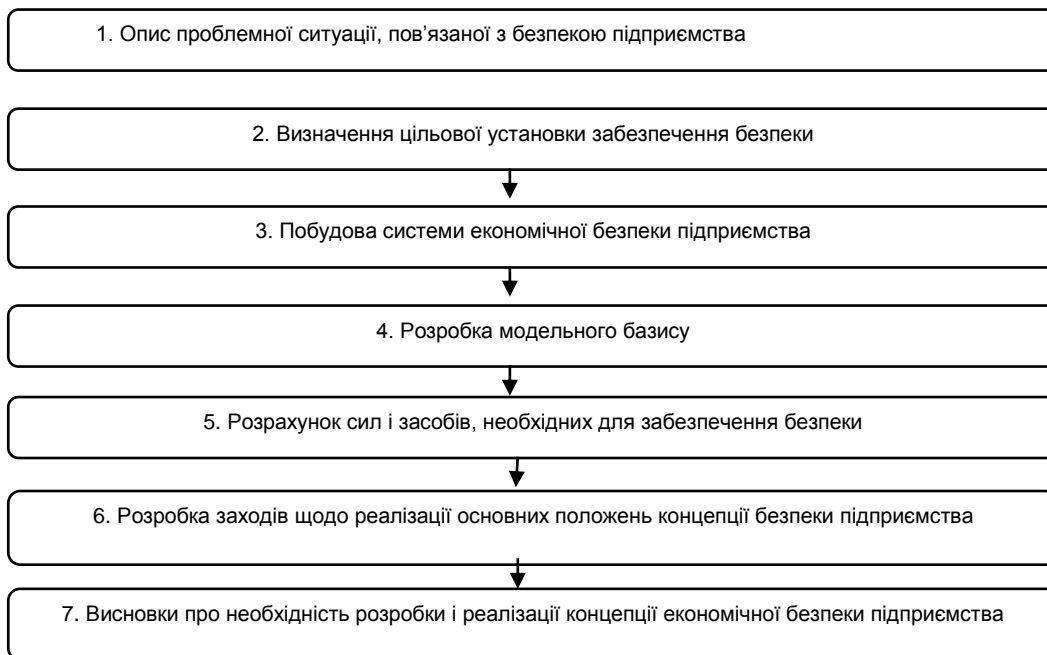
підприємства та запобігання критичних ситуацій.

На підготовчому етапі вивчається не тільки навколишнє середовище, а й стан самого підприємства. Причому чим повніше і детальніше буде інформація, тим більше можливостей для об'єктивно обґрунтованого управлінського рішення щодо створення надійної системи безпеки.

На основі отриманої великої інформації розробляється концепція економічної безпеки підприємства. Концепція економічної безпеки підприємства є системою поглядів, ідей, цільових установок, пронизаних єдиним задумом, на проблему безпеки основних об'єктів безпеки підприємства, а також систему заходів, шляхів, напрямів досягнення поставлених цілей і створення сприятливих умов для досягнення цілей бізнесу в умовах невизначеності, а також існування внутрішніх і зовнішніх загроз [1].

Концепція – це принципова позиція, задум, система поглядів, вимог і умов організації заходів безпеки на різних етапах і рівнях виробничої діяльності, логічна схема (програма) функціонування системи безпеки підприємства.

Концептуальна схема оцінки економічної безпеки підприємства містить блоки, зображені на рисунку.



У першому блоці визначаємо стан навколишнього середовища, проводимо аналіз стану підприємства, його ресурсного потенціалу, ступеня захищеності об'єктів безпеки, надійності кадрового потенціалу, стану його функціональних складових: фінансової, кадрової та інтелектуальної, правової, інформаційної, техніко-технологічної, екологічної, силової та ін., виявляємо потенційні небезпеки та загрози, а також визначаємо причини і фактори їх зародження, прогнозуємо негативні наслідки їх можливого впливу та формулюємо загальну проблемну ситуацію.

До другого блоку варто віднести такі функції, як формулювання політики та стратегії безпеки підприємства, визначення мети та постановки завдань для її досягнення.

У третьому блоці побудова системи економічної безпеки буде заключатися в формулюванні її функцій, визначенні об'єктів безпеки та аналізі стану їх захищеності, розробці механізмів забезпечення безпеки, створенні оргструктури управління системою безпеки підприємства.

У наступному блоці визначаємо основні критерії та показники стану економічної безпеки, обираємо методи її оцінки та аналізу, виокремлюємо головні модулі дослідження стану безпеки.

П'ятий блок присвячений розрахунку необхідної кількості матеріально-технічних, енергетичних та інших ресурсів, визначенню необхідної кількості людських ресурсів і витрат на їх утримання і стимулювання праці, визначенню фінансових витрат, необхідних для забезпечення безпеки підприємства, зіставленню необхідних витрат з можливим збитком від впливу небезпек і загроз.

У шостому блоці при розробці заходів щодо реалізації основних положень концепції необхідно визначити умови для реалізації концепції, розробити стратегічний план, а також план структурних підрозділів безпеки у вирішенні завдань відносно концепції, проводити контроль за ефективністю виконання основних положень концепції економічної безпеки, а також розвивати систему безпеки підприємства, постійно адаптовувати її до умов, що змінюються, вдосконалювати форми і методи її роботи.

У заключному сьомому блоці перевіriamo відповідність концепції, сформульованих у ній цілей і завдань створеної системи безпеки реальним і потенційним загрозам і небезпекам, ступінь достатності виділених ресурсів для реалізації концепції, здатність служби безпеки вирішити поставлені перед нею завдання, ефективність (економічна, виробничо-технічна, екологічна та інші) реалізації концепції економічної безпеки підприємства.

Таким чином, запропонована концептуальна схема, яка є базою інформаційної моделі, дозволить підприємству при виникненні проблемної ситуації створити ряд заходів із мінімізації втрат та наслідків дії загроз безпеці, а також провести заходи із запобігання виникнення таких ситуацій у майбутньому.

Наук. керівн. Чаговець Л. О.

Література: 1. Котлер Ф. Маркетинг-менеджмент : експресс-курс / Филипп Котлер ; пер. с англ. ; под ред. С. Г. Божук. – [2-е изд]. – СПб. : Питер, 2006. – 464 с. 2. Тонева К. В. Модель планування рекламної кампанії підприємства / Тонева К. В. // Коштовне господарство міст : науково-технічний збірник. – К. : Техніка, 2004. – Вип. 56. – С. 132. 3. Ромат Є. Державне управління рекламною діяльністю: досвід моделювання / Ромат Є. // Актуальні проблеми державного управління : зб. наук. пр. – Одеса : ОРІДУ НАДУ, 2003. – Вип. 3 (15). – С. 97–110.