

АНАЛІЗ ОСНОВНИХ ПОКАЗНИКІВ БЕЗРОБІТТЯ В УКРАЇНІ

Анотація. Розглянуто основний категоріальний апарат, пов'язаний з ринком праці, видами безробіття, визначенням його рівня, та проаналізовано основні статистичні дані.

Аннотация. Рассмотрен основной категориальный аппарат, связанный с рынком труда, видами безработицы, определением ее уровня, и проанализированы основные статистические данные.

Annotation. Main categorial device, connected with the market of the labour, type of unemployment, determination is considered in the article, its level and its statistics are analysed.

Ключові слова: безробіття, рівень безробіття, економічно активне населення, аналіз.

Здійснюваний в Україні досі перехід до ринкових відносин пов'язаний з великими труднощами і виникненням багатьох соціально-економічних проблем. Одна з них – проблема зайнятості, яка нерозривно пов'язана з людьми, їх виробничою діяльністю. У нашій країні на офіційному рівні ця проблема була визнана на початку 1990-х років. У наші дні безробіття є неодмінним елементом життя, що здійснює істотний вплив не лише на соціально-економічну, а й на політичну ситуацію в країні. Воно залишається в центрі уваги і населення, і наукової громадськості. Безробіття не можна розглядати тільки як суто економічне явище, дуже важливо враховувати його соціальні аспекти. І тільки подвійний підхід до його вивчення дозволить якнайповніше розкрити зміст безробіття, його роль і значення.

Розглянемо основні поняття, що стосуються проблеми безробіття.

Ринок праці (робочої сили) – важлива і багатопланова сфера економічного та соціально політичного життя суспільства. На ринку праці отримує оцінку вартість робочої сили, визначаються умови її найму, у тому числі і величина заробітної плати, умови праці, можливість здобуття освіти, професійного зростання, гарантія зайнятості.

Специфічні риси української моделі ринку праці – це більш висока міра колективізму як традиційного способу взаємної підтримки працюючих (звідси переважними, мабуть, залишаться і колективні форми найму і звільнення, соціальної підтримки у сфері праці); різна швидкість руху до ринку різних галузей і секторів економіки; нерівномірність переходу до ринку в окремих регіонах, містах і сільській місцевості, широко поширене явище – "куміство" і т. д.

Безробіття – явище в економіці, при якому частина економічно активного населення, що бажає працювати, не може застосувати свою робочу силу [1].

Тривалість безробіття – це показник, що характеризує середню тривалість пошуку роботи серед осіб, що мають статус безробітного на кінець аналізованого періоду.

Рівень безробіття – відношення чисельності безробітних до чисельності економічно активного населення (у %).

Рівень зареєстрованого безробіття – відношення чисельності зареєстрованих безробітних до чисельності економічно активного населення (у %).

Економічно активне населення (робоча сила) – населення, яке упродовж певного періоду забезпечує пропозицію праці для виробництва товарів і послуг.

Розглянемо основні види безробіття.

Фрикційне безробіття пов'язане з пошуками і очікуванням роботи. Це безробіття серед осіб, для яких пошук місця роботи, що відповідає їх кваліфікації та індивідуальним перевагам, вимагає певного часу.

Фрикційне безробіття має переважно добровільний і короткочасний характер: у цієї категорії безробітних є "готові" навички до роботи, які можна продати на ринку праці.

Структурне безробіття пов'язане з технологічними зрушеннями у виробництві, що змінюють структуру попиту на робочу силу. Це безробіття серед осіб, професії яких виявилися "застарілими" або менш необхідними економіці внаслідок науково-технічного прогресу. Структурне безробіття має переважно вимушений і більше довготривалий характер, оскільки у цієї категорії безробітних немає "готових" до продажу навичок до роботи і отримання робочих місць для них пов'язане з професійною перепідготовкою, зміною місця проживання, що нерідко супроводжується.

Поєднання фрикційного і структурного безробіття утворює природний рівень безробіття. Уперше термін "природний рівень безробіття" запропонували Фрідман і Фелпс, що використали для його визначення криву Філіпса.

Циклічне безробіття є відхиленням фактичного рівня безробіття від природного. У період циклічного спаду циклічне безробіття доповнює фрикційну і структурну; у періоди циклічного підйому циклічне безробіття відсутнє.

Приховане безробіття – характерна для вітчизняної економіки. Суть її в тому, що в умовах неповного використання ресурсів підприємства, викликаного економічною кризою, компанія не звільняє працівників, а переводить їх або на скорочений режим робочого часу (неповний робочий тиждень або робочий день), або відправляють у вимушені неоплачені відпустки. Формально таких працівників не можна визнати безробітними, проте фактично вони є такими.

Також характерним для нашої економіки є застійне безробіття. Застійне безробіття як найбільш типова форма безробіття перехідної економіки посилюється тим, що традиції минулого багато в чому призводять до надій значної частини працівників на можливість вирішення своїх проблем у майбутньому за рахунок підтримки держави, але не за рахунок власної активності.

У нашій країні також поширене таке явище, як регіональне безробіття, що є наслідком моноекономічної спрямованості розвитку деяких районів країни, а також існування раніше закритих міст і зон проживання. Регіональне безробіття є результатом невідповідності між попитом і пропозицією робочої сили в цьому регіоні. Загальною причиною її існування служить нерівномірність соціально-економічного розвитку певних територій, яка обумовлена як природно-ресурсними і техніко-економічними, так і демографічними, історико-культурними й іншими особливостями цього регіону.

Розібравшись з видами безробіття, перейдемо до визначення його рівня. Розрахунки фактичного і природного рівнів безробіття ускладнюються тим, що критерії віднесення окремих осіб до категорій зайнятих або безробітних досить рухливі. Зазвичай безробітними вважаються ті, хто не має роботи на момент проведення статистичного обстеження, але активно шукає її і готовий приступити до роботи негайно.

Рівень безробіття визначається як співвідношення чисельності безробітних і чисельності робочої сили або як співвідношення частки зайнятих, що щомісячно втрачають роботу, і суми цієї частки з часткою безробітних, таких, що щомісячно знаходять роботу.

Існує декілька методів визначення рівня безробіття. Це: реєстраційний метод, метод на основі вибіркового обстеження, експертне оцінювання та ін.

Проаналізуємо основні показники, що характеризують проблему безробіття в Україні за останні роки.

На рис. 1 наведено динаміку зайнятого та економічно активного населення за період з 2000 по 2010 роки за офіційними даними державного комітету статистики [2].

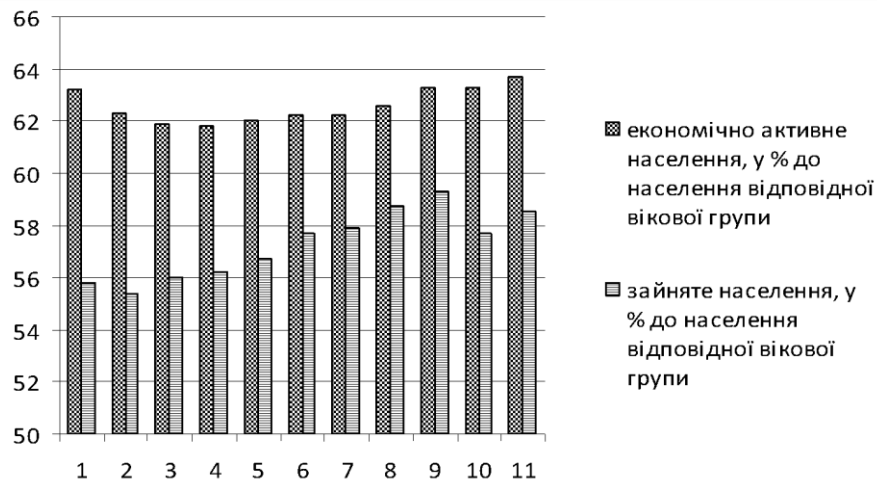


Рис. 1. Динаміка економічно активного та зайнятого населення

Як видно з рис. 1, в останні 2 роки спостерігається зниження рівня зайнятості населення при незначному зростанні економічно активного населення. Це викликано економічною кризою, з якою Україна зіткнулась саме у 2009 – 2010 роках.

На рис. 2 наведено динаміку чисельності безробітних, що визначені за методологією МОП та в державних центрах зайнятості.

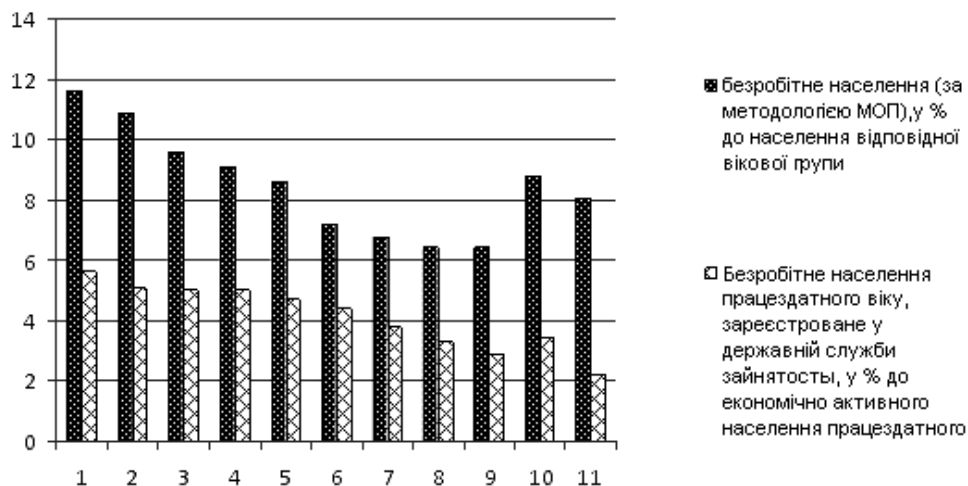


Рис. 2. Динаміка рівня безробіття в Україні

З рис. 2 чітко видно значну розбіжність між зареєстрованим безробіттям та реальним, при чому видна тенденція до зменшення кількості зареєстрованих офіційно. Кількість безробітних, визначених за методологією МОП, за період з 2000 по 2008 роки мала стійку тенденцію до зменшення, але економічна криза викликала стрімке зростання.

У табл. 1, 2 наведено основні показники, що характеризують проблему безробіття в Україні.

Кількість незайнятих громадян, які скористалися послугами державної служби зайнятості, у цілому за рік

Рік	Усього, тис. осіб	Працевлаштовано, тис. осіб	У % до тих, які перебували на обліку	Перебували на обліку, на кінець року, тис. осіб	Потреба в робочій силі на кінець року, тис. осіб	Навантаження незайнятого населення на одну вакантну посаду на кінець року, осіб
2000	2744,1	597	21,8	1188	68,2	17
2001	2706,2	772,7	28	1028,8	96,9	11
2002	2799,2	831,8	29,7	1055,2	123,9	9
2003	2835,2	877,3	30,9	1003,7	138,8	7
2004	2900,6	984,2	33,9	998,9	166,5	6
2005	2887,7	1049,8	36,4	903,5	186,6	5
2006	2700,4	1070,8	39,7	780,9	170,5	5
2007	2419,7	1098,6	45,4	660,3	169,7	4
2008	2500,7	1084	43,3	876,2	91,1	10
2009	2143,3	702	32,8	542,8	65,8	8
2010	1847,4	744,5	40,3	564	63,9	9

Таблиця 2

Середній розмір допомоги з безробіття в грудні

Рік	Допомога з безробіття, гривень	У % до мінімальної заробітної плати	У % до попереднього року
2000	59,39	50,3	119,2
2001	85,23	72,2	143,5
2002	105,98	64,2	124,3
2003	118,32	57,7	111,6
2004	146,37	61,8	123,7
2005	192,89	58,1	131,8
2006	251,48	62,9	130,4
2007	339,27	73,8	134,9
2008	571,07	94,4	168,3
2009	655,56	88,1	114,8
2010	780,05	84,6	119

Аналізуючи статистику по зареєстрованим та працевлаштованим громадянам, можна помітити, що кількість працевлаштованих за 2000 – 2001 та 2009 – 2010 роки майже однакова, що на погляд автора, пояснюється економічними кризами 1998 – 1999 та 2008 – 2009 років. Також це помітно і в навантаженні незайнятого населення на одне робоче місце. А ось допомога з безробіття зростала усі роки, що викликано, в тому числі, й інфляційними процесами.

Якщо проаналізувати теоретичну та практичну сторони такого явища, як безробіття, можна зробити висновки, що ця проблема характерна для нашої країни протягом всього проміжку часу, що був представлений у статистичних даних, але останні 2 роки були особливо тяжкі у зв'язку з загальною економічною кризою, що знайшло своє відображення в статистиці.

Наук. керівн. Прокопович С. В.

Література: 1. Макконел К. Р. Економікс / К. Р. Макконел ; пер. с англ. Минц Л. А и др. – М. : ИНФРА-М, 1999. – 974 с. 2. <http://www.ukrstat.gov.ua>.