

МІНІСТЕРСТВО ОСВІТИ І НАУКИ УКРАЇНИ

**ХАРКІВСЬКИЙ НАЦІОНАЛЬНИЙ ЕКОНОМІЧНИЙ УНІВЕРСИТЕТ
ІМЕНІ СЕМЕНА КУЗНЕЦЯ**

**Методичні рекомендації
до виконання кваліфікаційних робіт
для студентів освітньої програми "Економічна кібернетика"
спеціальності 051 "Економіка"
другого (магістерського) рівня**

**Харків
ХНЕУ ім. С. Кузнеця
2020**

УДК 330.46(07.034)

М54

Укладачі: Л. С. Гур'янова
С. В. Прокопович

Затверджено на засіданні кафедри економічної кібернетики.
Протокол № 5 від 23.09.2019 р.

Самостійне електронне текстове мережеве видання

Методичні рекомендації до виконання кваліфікаційних робіт М54 для студентів освітньої програми "Економічна кібернетика" спеціальності 051 "Економіка" другого (магістерського) рівня [Електронний ресурс] / уклад. Л. С. Гур'янова, С. В. Прокопович. – Харків : ХНЕУ ім. С. Кузнеця, 2020. – 41 с.

Викладено загальні вимоги до тематики, порядку викладення, структури та обсягу матеріалу, оформлення та захисту кваліфікаційних робіт.

Рекомендовано для студентів освітньої програми "Економічна кібернетика" спеціальності 051 "Економіка" другого (магістерського) рівня.

УДК 330.46(07.034)

© Харківський національний економічний
університет імені Семена Кузнеця, 2020

Вступ

Магістр (повна вища освіта) – це освітньо-кваліфікаційний рівень, який передбачає набуття компетентностей для виконання завдань та обов'язків (робіт) інноваційного характеру певного рівня професійної діяльності, що передбачені для первинних посад у певному виді економічної діяльності.

Кваліфікаційна (дипломна) робота магістра – це самостійно виконана дослідницька праця інноваційного характеру з конкретної теми, яка повинна мати науково-прикладний характер. Основне її призначення – продемонструвати рівень компетентностей студента і його вміння вирішувати конкретні теоретичні та практичні завдання. У процесі підготовки дипломної роботи студенти розвивають широту мислення, набувають навичок дослідницької роботи, демонструють рівень своєї фахової підготовки, що є своєрідним звітом за весь період навчання. Кваліфікаційна робота має бути актуальною та спрямованою на вирішення економічних проблем сьогодення.

Кваліфікаційна робота виконується на завершальному етапі навчання і захищається в державній екзаменаційній комісії, яка присвоює випускнику відповідну кваліфікацію.

Для написання магістерської дипломної роботи студент має володіти предметною областю з теми дослідження, використовувати сучасні методи аналізу економічних явищ, бути знайомим зі звітно-статистичною інформацією, світовими тенденціями аналізованого явища та загальними положення законодавства тощо.

Завдяки виконанню кваліфікаційної роботи магістри опанують: систематизацію, закріплення, розширення теоретичних і практичних знань зі спеціальності та застосування їх під час вирішення конкретних наукових, економічних, виробничих та інших завдань; вміння виявляти проблеми наукового і практичного змісту та пропонувати шляхи їхнього вирішення; розвиток навичок самостійної роботи й оволодіння методами дослідження; розвиток навичок пошуку та систематизації інформації, її оброблення із застосуванням комп'ютерних інформаційних систем, аналітичних методів її оброблення, моделювання та прогнозування; розвиток умінь та навичок у проведенні самостійних аналітичних робіт, а також оволодіння методами їхнього виконання.

1. Загальні положення, мета та завдання кваліфікаційної роботи

1.1. Загальні положення

У цих методичних рекомендаціях викладені загальні вимоги до тематики, порядку викладення, структури та обсягу матеріалу, оформлення й захисту кваліфікаційних (дипломних) робіт (освітній ступінь – магістр за спеціальністю 051 "Економіка" освітньої програми "Економічна кібернетика").

Методичні рекомендації спрямовані на забезпечення єдиного підходу й однакових вимог до оформлення, надання та захисту кваліфікаційних робіт.

Виконання кваліфікаційної роботи є завершальним етапом навчання студента у закладі вищої освіти та кінцевим результатом його самостійної індивідуальної науково-дослідницької діяльності, комплексним дослідженням, яке підводить підсумки вивчення ним різноманітних дисциплін, що передбачені навчальними планами для студентів освітньої програми "Економічна кібернетика" спеціальності 051 "Економіка" денної форми навчання, та проходження переддипломної практики. Студент-дипломник має підтвердити рівень загальнотеоретичної й спеціальної підготовки, а кваліфікаційна робота є випускною кваліфікаційною роботою, на підставі захисту якої державна екзаменаційна комісія вирішує питання про присвоєння її автору кваліфікації магістр.

Кваліфікаційна робота має містити:

обґрунтування актуальності обраної теми;

чітко визначені предмет та об'єкт дослідження;

встановлені цілі дослідження та завдання із виконання наукових досліджень, які забезпечать досягнення визначених цілей;

короткий науково-аналітичний огляд інформаційних джерел, нормативно-правового матеріалу про виникнення і сучасний стан досліджуваної проблеми;

критичний аналіз монографічних і періодичних наукових видань із теми дослідження;

подання ключової інформації у зручній для сприйняття формі (таблиці, діаграми, ілюстрації тощо);

самостійні дослідження, розрахунки, виконані із залученням сучасних інформаційних технологій, висновки, практичні рекомендації і пропозиції щодо вдосконалення діяльності організацій, установ, підприємств чи державних органів.

Кваліфікаційну роботу магістра подають у вигляді спеціально підготовленого рукопису в твердому переплеті.

1.2. Мета і завдання кваліфікаційної роботи

Метою кваліфікаційної роботи є визначення рівня підготовленості магістра з проблем прикладної економіки до майбутньої діяльності. У роботі мають знайти відображення знання випускника у сфері економіко-математичних методів, використанні системного підходу у вирішенні управлінських завдань, сучасної обчислювальної техніки, інформаційних технологій. Випускник має у роботі висвітлити такі питання:

систему економічних поглядів із проблеми, розглянутої у кваліфікаційній роботі;

методи управління ієрархічними системами і використовувані економіко-математичні моделі;

проблеми формування ринку і роль державного регулювання в забезпеченні розвитку ринкових відносин;

наукову базу державного регулювання соціально-економічних проблем;

теоретичні основи і прикладні аспекти економіки.

Кваліфікаційна робота є тим документом, що свідчить про рівень засвоєння студентом економічних знань, уміння реалізовувати ці знання під час вирішення практичних завдань.

Основні цілі кваліфікаційної роботи:

закріплення, систематизація, розширення теоретичних і практичних знань за фахом;

розвиток навичок виконання самостійної роботи й оволодіння методикою дослідження під час вирішення розроблювальних у кваліфікаційній роботі проблем;

перевірка знань, практичної і теоретичної підготовки, необхідних для самостійної роботи в умовах сучасного виробництва та в інших сферах діяльності;

підготовка фахівців високої кваліфікації, що володіють здатністю творчого мислення.

У процесі виконання кваліфікаційної роботи студент має виявити навички правильного використання теоретичних положень спеціальних дисциплін, уміти вибирати й обґрунтовувати ефективні методи і моделі завдань управління, чітко і логічно формулювати думки і пропозиції.

2. Загальна структура кваліфікаційної роботи

2.1. Структура роботи

Загальну структуру магістерської кваліфікаційної роботи наведено на рис. 2.1.



Рис. 2.1. Загальна структура магістерської кваліфікаційної роботи

Кваліфікаційна робота умовно поділяється на: вступну частину; основну частину; додатки; супровідні документи.

Вступна частина містить такі структурні елементи: титульний аркуш; завдання до кваліфікаційної роботи; подання голові ДЕК щодо захисту

кваліфікаційної роботи; реферат; зміст; перелік умовних позначень, символів, одиниць, скорочень і термінів.

Основна частина містить такі структурні елементи: вступ; теоретичний розділ; аналітичний розділ; проєктний розділ; висновки; перелік використаних джерел.

Додатки розміщують після основної частини кваліфікаційної роботи.

До кваліфікаційної роботи магістра додаються такі супровідні документи: зовнішня рецензія; довідка про реальність вихідних даних та впровадження отриманих результатів; анотація.

Перелічені частини кваліфікаційної роботи включаються до неї в наведеній послідовності. Супровідні документи розміщуються у конверті, що приклеюється на зворотному боці обкладинки кваліфікаційної роботи.

Загальний обсяг роботи магістра має бути в межах 80 – 100 сторінок друкованого тексту формату А4. Бібліографія та додатки до загального обсягу роботи не входять.

2.2. Вимоги до структурних елементів вступної частини

2.2.1. Титульний аркуш.

Титульний аркуш є першою сторінкою кваліфікаційної роботи, що оформлюється виключно згідно з наведеним зразком (додаток А). Тема роботи має зазначатися ідентично темі, затвердженій наказом ректора. У разі невідповідності робота до захисту не приймається. Номер сторінки на титульному аркуші не проставляється.

2.2.2. Завдання до кваліфікаційної роботи.

Завдання до кваліфікаційної роботи міститься на другій сторінці кваліфікаційної роботи та друкується з обох боків аркуша. Приклад оформлення завдання до кваліфікаційної роботи наведено в додатку Б. Нумери сторінок на завданні до кваліфікаційної роботи не проставляються.

Завдання на кваліфікаційну роботу підписує студент, керівник та завідувач кафедри.

2.2.3. Подання голові ДЕК щодо захисту кваліфікаційної роботи.

Подання голові ДЕК щодо захисту кваліфікаційної роботи міститься на третій сторінці кваліфікаційної роботи. Номер сторінки на поданні не проставляється.

2.2.4. Реферат.

Реферат призначений для ознайомлення з кваліфікаційною роботою. Він має бути стислим, інформативним і містити відомості, які дозволяють прийняти рішення про доцільність читання всієї кваліфікаційної роботи.

Реферат має бути розміщений безпосередньо за поданням до кваліфікаційної роботи, починаючи з нової сторінки.

Реферат має містити:

відомості про обсяг кваліфікаційної роботи, кількість частин кваліфікаційної роботи, кількість ілюстрацій, таблиць, додатків, кількість літературних джерел згідно з переліком (усі відомості наводять, включаючи дані додатків);

текст реферату;

перелік ключових слів.

Текст реферату має відбивати подану в кваліфікаційній роботі інформацію і, здебільшого, у такій послідовності:

об'єкт дослідження;

мета роботи;

методи дослідження;

результати та їхня новизна;

основні характеристики та показники;

взаємозв'язок з іншими роботами;

рекомендації щодо використання результатів роботи;

галузь застосування;

значущість роботи та висновки;

прогнози припущення про розвиток об'єкта дослідження.

Частини тексту реферату, щодо яких відсутні відомості, пропускають.

Реферат належить виконувати обсягом не більше як 500 слів, і, бажано, щоб він уміщувався на одній сторінці формату А4.

Ключові слова, що є визначальними для розкриття сутності кваліфікаційної роботи, вміщують після тексту реферату. Перелік ключових слів містить від 5 до 15 слів (словосполучень), надрукованих великими літерами в називному відмінку в рядок через коми.

Приклад складення реферату наведено в додатку В.

У кваліфікаційній роботі реферат наводиться трьома мовами у такій послідовності: українською мовою, російською мовою, англійською (німецькою, французькою) мовою.

Сторінки реферату долучають до загальної нумерації, але номер не ставлять.

2.2.5. Зміст.

Зміст кваліфікаційної роботи магістра має послідовно містити назви всіх структурних елементів роботи 1-го та 2-го рівнів, а саме: перелік умовних позначень, символів, одиниць, скорочень і термінів; вступ; послідовно перелічені назви всіх розділів, підрозділів (пунктів) основної частини кваліфікаційної роботи; висновки; список використаних джерел; назви додатків; посилання на номери сторінок, на яких починається цей структурний елемент.

Зміст розташовують безпосередньо після реферату, починаючи з нової сторінки.

Приклад змісту наведено в додатку Г.

2.2.6. Перелік умовних позначень, символів, одиниць, скорочень і термінів.

Усі прийняті у кваліфікаційній роботі малопоширені умовні позначення, символи, одиниці, скорочення і терміни пояснюють у переліку, який уміщують безпосередньо після змісту, починаючи з нової сторінки. Незалежно від цього за першої появи цих елементів у тексті кваліфікаційної роботи наводять їхнє розшифрування.

Перелік треба друкувати двома колонками, у яких за абеткою наводять скорочення, справа – їхнє детальне розшифрування. Якщо в роботі скорочення зустрічаються менше трьох разів, то перелік не складають, а їхнє розшифрування наводять у тексті під час першого згадування.

2.3. Вимоги до структурних елементів основної частини

2.3.1. Вступ.

Вступ розкриває сутність і стан проблеми, що вивчається, її значущість, підстави та вихідні дані для розроблення теми, обґрунтування необхідності проведення дослідження.

У вступі коротко викладають:

оцінку сучасного стану проблеми, відмічаючи практично вирішені завдання, прогалини знань, що існують у цій галузі, провідні фірми та провідних учених і фахівців цієї галузі;

світові тенденції вирішення поставлених завдань;

актуальність цієї роботи та підставу для її виконання;

об'єкт та предмет дослідження. Об'єкт дослідження – це процес або явище, що породжує проблемну ситуацію і обране для вивчення. Предмет дослідження міститься в межах об'єкта. Об'єкт і предмет дослідження як категорії наукового процесу співвідносяться між собою як загальне і часткове. В об'єкті виділяється та його частина, яка є предметом дослідження. Саме на нього спрямована основна, оскільки предмет дослідження визначає тему роботи, яка визначається на титульному аркуші як її назва;

мету та завдання роботи (мета роботи звичайно тісно переплітається з назвою роботи і має чітко вказувати, що саме вирішується в роботі. Не слід формулювати мету як "Дослідження...", "Вивчення...", тому що ці слова вказують на засіб досягнення мети, а не на саму мету);

взаємозв'язок з іншими роботами;

методи дослідження. Подають перелік використаних методів дослідження або досягнення поставленої мети. Перераховувати їх треба не відривно від змісту роботи, а стисло та змістовно визначаючи, що саме досліджувалося тим чи іншим методом. Це дасть змогу пересвідчитися в логічності та прийнятності вибору саме цих методів;

обґрунтованість і достовірність положень, висновків і рекомендацій (потрібно конкретно довести, що положення, висновки, рекомендації, виведені в роботі, є обґрунтованими і достовірними);

структуру кваліфікаційної роботи.

Вступ починають з окремої сторінки. Першу сторінку вступу долучають до загальної нумерації, але номер безпосередньо не ставлять.

2.3.2. Розділи основної частини кваліфікаційної роботи.

Основна частина роботи складається з трьох послідовних розділів – теоретичного, аналітичного та проєктного, кожен із яких має бути поділений на 3 підрозділи (пункти).

Основна частина кваліфікаційної роботи – це викладення відомостей про предмет (об'єкт) дослідження, які є необхідними й достатніми для розкриття сутності цієї роботи (опис: теорії; методів роботи; характеристик і/або властивостей об'єкта; принципів дії об'єкта та основних принципів рішень, що дають уявлення про нього тощо) та її результатів.

Викладаючи основну частину кваліфікаційної роботи, особливу увагу приділяють новизні в роботі, а також питанням сумісності, взаємозамінності, надійності, безпеці, ресурсощадності.

Кожен розділ починають із нової сторінки. Основному тексту кожного розділу може передувати передмова зі стислим описом обраного напрямку й обґрунтуванням застосованих методів досліджень. Наприкінці кожного розділу формулюють висновки із лаконічним викладом наведених у розділі результатів, що дає змогу вивільнити загальні висновки від незначних подробиць.

У розділах основної частини подають огляд літератури за темою і вибір напрямів досліджень, виклад загальної методики і основних методів досліджень; експериментальну частину і методику досліджень; проведені теоретичні та (або) експериментальні дослідження; аналіз і узагальнення результатів досліджень.

В огляді літератури окреслюються основні етапи розвитку наукової думки зі своєї проблеми. Стисло, критично висвітливши основні роботи, треба назвати питання, які залишилися невирішеними, і, отже, визначити своє місце у вирішенні проблеми. Бажано закінчити цю частину роботи коротким резюме стосовно необхідності проведення досліджень у цій галузі. Далі треба обґрунтувати вибір напрямку досліджень, навести методи вирішення поставлених завдань і їхні порівняльні оцінки, розробити загальний алгоритм проведення досліджень.

Наступні частини присвячують вичерпному і повному викладу результатів власних досліджень автора кваліфікаційної роботи. Студент має дати оцінку повноти вирішення поставлених завдань, достовірності отриманих результатів, їхнє порівняння з аналогічними результатами вітчизняних і зарубіжних праць, обґрунтування потреби у додаткових дослідженнях, негативних результатів, які визначають необхідність припинення подальших досліджень.

Відповідальність за достовірність відомостей, які містить кваліфікаційна робота, несе виконавець – фізична особа, що склала кваліфікаційну роботу.

2.3.3. Висновки.

Висновки – це завершальний етап кваліфікаційної роботи. У них коротко наводяться найбільш важливі теоретичні та практичні положення, які містять оцінку досягнутих результатів із точки зору відповідності меті кваліфікаційної роботи та поставленим у вступі завданням, пропозицій щодо вдосконалення досліджуваного напрямку діяльності організації. Послідовність висновків має відповідати поставленим і наведеним у вступі завданням.

Висновки вміщують безпосередньо після викладення сутності кваліфікаційної роботи, починаючи з нової сторінки.

Текст висновків може поділятися на пункти.

2.3.4. Список використаних джерел.

Список використаної літератури розміщується після висновків. Він складається з літературних джерел, що були використані студентом під час написання кваліфікаційної роботи, а саме: законодавчо-нормативних актів, підручників, навчальних посібників, монографій, статей у періодичних виданнях, інтернет-сайтів тощо. Неопубліковані джерела (фінансова звітність, технічна документація, інша внутрішня документація підприємства, конспект лекцій, складений студентом, тощо) до списку використаної літератури не вносяться. Кількість використаних джерел залежить від ступеня вивченості проблеми і ступеня її нормативного врегулювання.

Джерела оформлюються згідно з вимогами стандарту ДСТУ ГОСТ 7.1:2006 "Система стандартів з інформації, бібліотечної та видавничої справи. Бібліографічний запис. Бібліографічний опис. Загальні вимоги та правила складання".

У відповідних місцях тексту мають бути посилання. Бібліографічні описи в списку використаних джерел подають у порядку, за яким вони вперше згадуються в тексті або в алфавітному порядку. Порядкові номери описів у списку є посиланнями в тексті (номерні посилання).

За необхідності джерела, на які є посилання тільки в додатку, наводять у окремому списку, який розташовують у кінці цього додатка.

2.4. Вимоги до додатків

У додатках вміщують матеріал, який:

є необхідним для повноти кваліфікаційної роботи, але долучення його до основної частини може змінити впорядковане логічне уявлення про роботу;

не може бути послідовно розміщений в основній частині кваліфікаційної роботи через великий обсяг або способи відтворення.

У додатки можуть бути вміщені:

додаткові ілюстрації або таблиці;

матеріали, які через великий обсяг, специфіку викладення або форму подання не можуть бути внесені до основної частини (проміжні

математичні докази, формули, розрахунки; протоколи випробувань; інструкції, методики, опис комп'ютерних програм, розроблених у процесі виконання роботи та ін.);

додатковий перелік джерел, на які не було посилань у тексті пояснювальної записки, але які можуть викликати інтерес.

Обсяг додатків не обмежується, але має визначатися реальними потребами роботи.

Якщо розміщений у додатках матеріал не є авторським, обов'язково потрібно вказувати посилання на джерело.

3. Вимоги до оформлення кваліфікаційної роботи

3.1. Загальні вимоги до оформлення кваліфікаційної роботи

Кваліфікаційна робота друкується засобами комп'ютерної техніки на аркушах білого паперу формату А4 (210 x 297 мм) через півтора міжрядкових інтервали, до тридцяти рядків на сторінці. Друк здійснюється лише з одного боку аркуша.

Мова виконання – українська (англійська), стиль науковий, чіткий, без орфографічних і синтаксичних помилок, послідовність – логічна.

Текст роботи необхідно друкувати, залишаючи поля таких розмірів: ліве, верхнє, нижнє – не менше 20 мм, праве – не менше 10 мм.

Шрифт основного тексту – звичайний, кг. 14, Times New Roman. Абзацний відступ має бути однаковим упродовж усього тексту та має складати 1,25 см, вирівнювання основного тексту – по ширині. У рядках з вирівнюванням по центру, рисунках, таблицях абзацного відступу немає. "Висячі рядки" не допускаються. Шрифт друку має бути чітким, щільність тексту однаковою. Використання напівжирного, курсивного та підкресленого стилю шрифту в основному тексті, таблицях та рисунках заборонено.

Друкарські помилки, описки і графічні неточності, які виявилися в процесі написання роботи, можна виправляти (до двох виправлень на одній сторінці) за допомогою коректора та пасти виключно чорного кольору, водночас щільність вписаного тексту має відповідати щільності основного тексту.

Залежно від особливостей і змісту кваліфікаційну роботу складають у вигляді тексту, ілюстрацій, таблиць або їхніх сполучень.

Прізвища, назви установ, організацій, фірм та інші власні назви наводять мовою оригіналу. Допускається транслітерувати власні назви і наводити назви організацій у перекладі на мову кваліфікаційної роботи, додаючи (під час першої згадки) оригінальну назву.

Скорочення слів і словосполучень у кваліфікаційній роботі здійснюється відповідно до чинних стандартів із бібліотечної та видавничої справи.

3.2. Заголовки

Структурні елементи "РЕФЕРАТ", "ЗМІСТ", "ПЕРЕЛІК УМОВНИХ ПОЗНАЧЕНЬ, СИМВОЛІВ, ОДИНИЦЬ, СКОРОЧЕНЬ І ТЕРМІНІВ", "ВСТУП", "ВИСНОВКИ", "СПИСОК ВИКОРИСТАНИХ ДЖЕРЕЛ" не нумерують, а їхні назви редагують як заголовки структурних елементів.

Розділи і підрозділи (пункти) повинні мати заголовки. Заголовки структурних елементів кваліфікаційної роботи і заголовки розділів слід розташовувати посередині рядка і друкувати великими літерами без крапки в кінці, не підкреслюючи. Після такого заголовка лишати один пустий рядок.

Заголовки підрозділів (пунктів) кваліфікаційної роботи слід починати з абзацного відступу і друкувати маленькими літерами, крім першої великої, не підкреслюючи, без крапки в кінці.

Якщо заголовок складається з двох і більше речень, їх розділяють крапкою. Перенесення слів у заголовку розділів не допускається.

Кожен розділ кваліфікаційної роботи необхідно починати з нової сторінки; підрозділи починати з нового абзацу, залишаючи один пустий рядок перед його назвою та після неї. Між текстом підрозділу та назвою нового підрозділу залишати два пустих рядки. Не допускається розміщувати назву підрозділу (пункту) в нижній частині сторінки, якщо після неї розміщено тільки один або два рядки тексту.

Розділи, підрозділи (пункти) слід нумерувати арабськими цифрами. Розділи повинні мати порядкову нумерацію в межах викладення сутності кваліфікаційної роботи і позначатися арабськими цифрами з крапкою (наприклад, РОЗДІЛ 1. НАЗВА РОЗДІЛУ).

Підрозділи (пункти) повинні мати порядкову нумерацію в межах кожного розділу. Номер підрозділу складається з номера розділу і порядкового номера підрозділу, відокремлених крапкою. В кінці номера підрозділу має стояти крапка, наприклад: "2.3." (третій підрозділ другого розділу). Потім у тому ж рядку йде заголовок підрозділу (наприклад, 2.3. Назва підрозділу).

3.3. Нумерація сторінок

Сторінки кваліфікаційної роботи слід нумерувати арабськими цифрами, додержуючись наскрізної нумерації впродовж усього тексту кваліфікаційної роботи. Номер сторінки проставляють у правому верхньому куті сторінки без крапки в кінці.

Ілюстрації й таблиці, розміщені на окремих сторінках, долучають до загальної нумерації сторінок кваліфікаційної роботи.

Додатки долучають до загальної нумерації сторінок кваліфікаційної роботи (окрім сторінки-роздільника основного тексту і додатків).

Номер сторінки на титульному аркуші, аркушах завдання, подання, рефератів та змісту не проставляють, хоча вони входять у загальну нумерацію аркушів. Номер сторінки вперше проставляється на другій сторінці вступу.

3.4. Ілюстрації

У текст кваліфікаційної роботи можна вміщувати рисунки, які ілюструють окремі її положення або унаочнюють певні дані (наприклад, це можуть бути діаграми, графіки, схеми тощо). Фотографії, географічні карти, зображення сайтів і т. п. матеріали можуть бути розміщені лише у додатках.

Ілюстрації (креслення, рисунки, графіки, схеми, діаграми, фотознімки) слід розміщувати у кваліфікаційній роботі безпосередньо після тексту, де вони згадуються вперше, або на наступній сторінці. На всі ілюстрації мають бути посилання у тексті кваліфікаційної роботи. Важливо, щоб стиль оформлення назв усіх ілюстрацій у роботі був однаковим.

Ілюстрації повинні мати назву, яку розміщують під ілюстрацією. За необхідності під ілюстрацією розміщують пояснювальні дані (підрисунковий текст). Ілюстрація позначається словом "Рис.", яке разом із назвою ілюстрації розміщують після пояснювальних даних.

Назва ілюстрації розміщується з абзацного відступу. Після назви ілюстрації крапка не ставиться.

Ілюстрації слід нумерувати арабськими цифрами порядковою нумерацією в межах розділу, за винятком ілюстрацій, що наведені в додатках. Номер ілюстрації складається з номера розділу і порядкового номера ілюстрації, відокремлених крапкою, наприклад, рис. 3.2 – другий рисунок третього розділу.

Ілюстрація розміщується посередині сторінки.

Від основного тексту ілюстрація відокремлюється одним рядком зверху і одним рядком знизу. Приклад оформлення ілюстрації наведено на рис. 3.1.

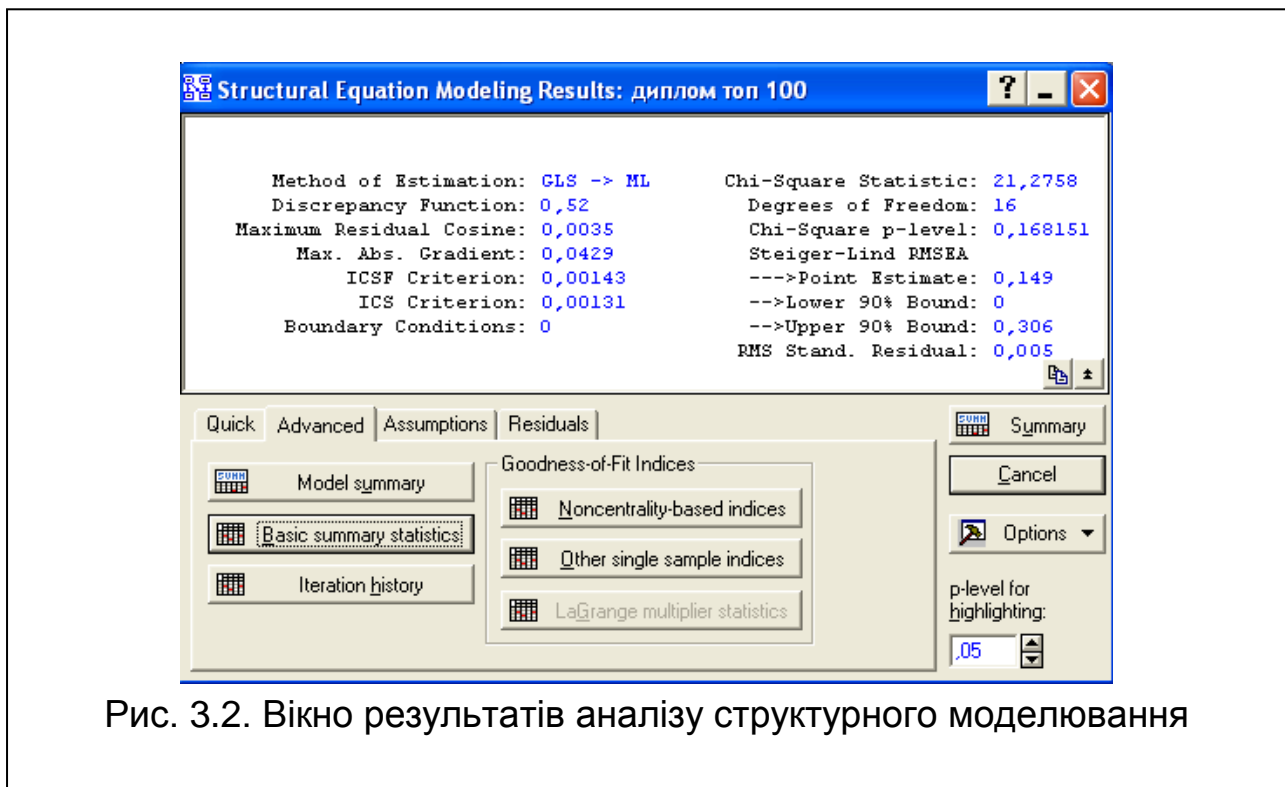


Рис. 3.2. Вікно результатів аналізу структурного моделювання

Рис. 3.1. Приклад оформлення ілюстрації

Якщо ілюстрація не вміщується на одній сторінці, можна переносити її на інші сторінки, вміщуючи назву ілюстрації на першій сторінці, пояснювальні дані – на кожній сторінці, і під ними позначають: "Рис. ____, аркуш ____".

Ілюстрації, які розміщені на окремих сторінках кваліфікаційної роботи, долучають до загальної нумерації сторінок.

3.5. Таблиці

Таблиці зазвичай використовуються для представлення масиву числових та інших однотипних даних.

Таблицю слід розташовувати безпосередньо після тексту, у якому вона згадується вперше, або на наступній сторінці. На всі таблиці мають бути посилання в тексті.

Таблиці слід нумерувати арабськими цифрами порядковою нумерацією в межах розділу, за винятком таблиць, що наводяться у додатках. Номер таблиці складається з номера розділу і порядкового номера таблиці, відокремлених крапкою, наприклад, таблиця 2.1 – перша таблиця другого розділу.

Таблиця повинна мати назву, яку друкують малими літерами (крім першої великої) і вміщують посередині рядка над таблицею. Назва має бути стислою і відбивати зміст таблиці.

Таблиця обов'язково має мати заголовки, які можуть бути двох типів: 1) заголовки граф (колонок), описуються у першому рядку таблиці і називаються "головкою" таблиці; 2) заголовки рядків, описуються у першій колонці таблиці і називаються "боковиком" таблиці. Обидва типи заголовків можуть мати підзаголовки.

Якщо рядки або графи таблиці виходять за межі формату сторінки, таблицю поділяють на частини, розміщуючи одну частину під одною, або поруч, або переносячи частину таблиці на наступну сторінку, повторюючи в кожній частині таблиці її головку і боковик.

У разі поділу таблиці на частини допускається її головку або боковик замінити відповідно номерами граф чи рядків, нумеруючи їх арабськими цифрами у першій частині таблиці.

У випадку розбивки таблиці слово "Таблиця" з позначенням її номера пишуть один раз праворуч над першою частиною таблиці, а над іншими – "Продовження табл.", якщо таблиця не закінчується на цій сторінці, в іншому випадку – "Закінчення табл."

Таблицю відокремлюють від основного тексту пустим рядком тільки знизу. Між назвою таблиці і власне таблицею не пропускають вільного рядка.

Приклад оформлення таблиці наведено на рис. 3.2.

Таблиця 1.1

Показники рівня соціально-економічного розвитку регіонів України
за період з 2000 до 2009 рр.

Назва регіону	2000	2001	2002	2003	2004	2005	2006	2007	2008	2009
1	2	3	4	5	6	7	8	9	10	11
АРК	0,270	0,267	0,271	0,266	0,292	0,267	0,327	0,285	0,262	0,315
Вінницька область	0,185	0,182	0,172	0,216	0,172	0,165	0,244	0,180	0,172	0,184
Волинська область	0,212	0,263	0,279	0,192	0,144	0,170	0,160	0,069	0,112	0,132
Дніпропетровська область	0,359	0,426	0,401	0,471	0,396	0,427	0,475	0,422	0,406	0,396
Донецька область	0,290	0,307	0,299	0,308	0,310	0,313	0,328	0,253	0,304	0,285
Житомирська область	0,176	0,116	0,141	0,182	0,235	0,161	0,185	0,158	0,129	0,163
Закарпатська область	0,109	0,165	0,153	0,205	0,133	0,150	0,201	0,140	0,125	0,129
Запорізька область	0,354	0,290	0,320	0,370	0,375	0,350	0,348	0,339	0,310	0,312
Івано-Франківська область	0,222	0,233	0,197	0,260	0,171	0,142	0,134	0,143	0,156	0,154
Київська область	0,300	0,372	0,341	0,399	0,363	0,427	0,437	0,439	0,371	0,415
Кіровоградська область	0,026	0,130	0,143	0,152	0,108	0,103	0,117	0,106	0,089	0,075

Закінчення табл. 1.1

1	2	3	4	5	6	7	8	9	10	11
Луганська область	0,142	0,226	0,218	0,219	0,209	0,189	0,173	0,208	0,191	0,139
Львівська область	0,359	0,356	0,376	0,472	0,404	0,393	0,460	0,362	0,389	0,379
Миколаївська область	0,271	0,318	0,286	0,300	0,293	0,269	0,319	0,241	0,204	0,220
Одеська область	0,404	0,387	0,402	0,435	0,446	0,389	0,475	0,423	0,434	0,496

Рис. 3.2. Приклад оформлення таблиці

Заголовки граф таблиці починають із великої літери, а підзаголовки – з малої, якщо вони складають одне речення з заголовком. Підзаголовки, що мають самостійне значення, пишуть із великої літери. У кінці заголовків і підзаголовків таблиць крапки не ставлять. Заголовки і підзаголовки граф указують в однині.

3.6. Переліки

Переліки, за потреби, можуть бути наведені всередині пунктів або підпунктів. Перед переліком ставлять двокрапку.

Початок кожної позиції починають з абзацу, жодні інші символи не можна використовувати, а за необхідності посилання в тексті на деякі позиції перерахування – використовувати арабські цифри з дужкою.

Позиції переліку розділяють крапкою з комою (;). Крапку ставлять наприкінці переліку.

Запис усіх позицій переліку починають з малої літери (крім власних назв і аббревіатур).

3.7. Примітки

Примітки вміщують за необхідності пояснення змісту тексту, таблиці або ілюстрації.

Примітки розташовують безпосередньо після тексту, таблиці, ілюстрації, яких вони стосуються.

Одну примітку не нумерують.

Слово "Примітка" друкують із великої літери з абзацного відступу, не підкреслюють, після слова "Примітка" ставлять крапку і з великої літери в тому ж рядку подають текст примітки.

Декілька приміток нумерують послідовно арабськими цифрами з крапкою. Після слова "Примітки" ставлять двокрапку і з нового рядка з абзацу після номера примітки з великої літери подають текст примітки.

3.8. Формули та рівняння

Формули та рівняння розташовують безпосередньо після тексту, в якому вони згадуються, посередині сторінки. Вище і нижче кожної формули або рівняння має бути залишено не менше одного вільного рядка.

Безпосередньо після формули ставиться кома, якщо далі перелічуються пояснення значень символів і числових коефіцієнтів, інакше – крапка.

Формули і рівняння у кваліфікаційній роботі (за винятком формул і рівнянь, наведених у додатках) слід нумерувати порядковою нумерацією в межах розділу.

Номер формули або рівняння складається з номера розділу і порядкового номера формули або рівняння, відокремлених крапкою, наприклад, формула (1.3) – третя формула першого розділу.

Номер формули або рівняння зазначають на рівні формули або рівняння в дужках у крайньому правому положенні на рядку.

Формули додатків нумерують у межах кожного додатку з додаванням перед цифрою позначення додатка через крапку, наприклад, (Б.2) – друга формула додатка Б.

Пояснення значень символів і числових коефіцієнтів, що входять до формули чи рівняння, слід наводити безпосередньо під формулою у тій послідовності, в якій вони наведені у формулі чи рівнянні.

Пояснення значення кожного символу та числового коефіцієнта слід давати з нового рядка. Перший рядок пояснення починають з абзацу словом "де" без двокрапки, вирівнявши його по краю поля (без відступу).

Формула має бути набрана у вбудованому редакторі формул MS Word. Приклад оформлення формули показано далі:

$$(x + a)^n = \sum_{k=0}^n \binom{n}{k} x^k a^{n-k}, \quad (3.1)$$

де x – кількість;

a – число.

Переносити формули чи рівняння на наступний рядок допускається тільки на знаках виконуваних операцій, повторюючи знак операції на початку наступного рядка. Коли переносять формули чи рівняння на знакові операції множення, застосовують знак "х".

Формули, що йдуть одна за одною й не розділені текстом, відокремлюють комою. Наприклад:

$$a_{i1}x_1 + a_{i2}x_2 \leq b_i \quad (i = \overline{1, k}), \quad (3.2)$$

$$x_j \geq 0, \quad (j = 1, 2). \quad (3.3)$$

3.9. Посилання

Кожен використаний у роботі фактичний матеріал (фрагмент тексту документа, числові дані, цитата, відомості про маловідомий факт тощо)

має супроводжуватися посиланням на джерело, з якого цей матеріал було взято. Посилання становить порядковий номер джерела у списку використаних джерел, який розміщується у квадратних дужках. Якщо посилання здійснюється на друковане джерело, у посиланні також зазначаються номери сторінок, на яких безпосередньо розміщений матеріал (наприклад, певні дані або цитата). Якщо посилання здійснюється відразу на декілька джерел, вони відділяються одне від одного крапкою з комою, наприклад, "у роботах [1; 7] ...".

Допускається наводити посилання на джерела у виносках, водночас оформлення посилання має відповідати його бібліографічному опису за списком використаних джерел із зазначенням номера.

Під час посилання на розділи, підрозділи (пункти), ілюстрації, таблиці, формули, рівняння, додатки зазначають їхні номери.

Під час посилання слід писати: "... у розділі 4 ...", "... дивись 2.1 ...", "... за 3.3.4 ...", "... відповідно до 2.3.4.1 ...", "... на рис. 1.3 ...", або "...на рис. 1.3 ...", "... у табл. 3.2 ...", "... (див. табл. 3.2) ...", "...за формулою (3.1) ...", "... у рівняннях (1.3) – (1.5) ...", "... у додатку Б ...".

3.10. Список використаних джерел

Список використаних джерел – це елемент бібліографічного апарату, який містить бібліографічні описи використаних джерел і розміщується після висновків.

Джерела можна розміщувати одним із таких способів:

у порядку появи посилань у тексті (найбільш зручний для користування і рекомендований під час написання кваліфікаційної роботи);

в алфавітному порядку прізвищ перших авторів або заголовків, у хронологічному порядку.

Якщо у роботі використовується інформація з інтернету, то потрібно вказувати не тільки назву сайту, а і назву статті або документа, на які посилається автор. Нормативні та законодавчі акти, інтернет-джерела не виокремлюються та розміщуються в алфавітному порядку разом з іншими літературними джерелами. Всі літературні джерела слід подавати мовою оригіналу.

Кожне джерело подається з нового рядка з абзацу. Усі джерела нумеруються. За номером іде бібліографічний опис використаного джерела.

Відомості про книги (підручники, довідники, монографії та ін.) мають містити прізвище та ініціали авторів, назву книги, місце видання, видавництво, рік видання, обсяг у сторінках.

Відомості про статтю з періодичного видання містять прізвище й ініціали автора (авторів), заголовок статті, найменування журналу, найменування серії, рік випуску, том, номер журналу, сторінки, на яких розміщена стаття.

Відомості про джерела, опубліковані у збірниках, повинні мати прізвище й ініціали автора (авторів), заголовок статті, найменування збірника, місто, видавництво, рік випуску, том, номер, сторінки, на яких розміщена стаття.

У бібліографічних посиланнях і списках використаної літератури застосовують умовні розділові знаки відповідно до чинних стандартів.

3.11. Додатки

Додатки слід оформлювати як продовження кваліфікаційної роботи у вигляді окремої частини, розташовуючи додатки в порядку появи посилань на них у тексті.

Додатки мають починатися з титульного аркуша, на якому великими літерами в центрі аркуша надруковано слово "ДОДАТКИ". Кожний додаток також має починатися з нової сторінки, на якій симетрично до сторінки наведено назву додатка, надруковану малими літерами. Наприклад:

ДОДАТОК А.

Фінансова звітність підприємства

Додатки слід позначати послідовно великими літерами української абетки, за винятком літер Г, Є, З, І, Ї, Й, О, Ч, Ь, наприклад, додаток А, додаток Б і т. д.

Один додаток позначається як додаток А.

Додатки повинні мати спільну з рештою тексту кваліфікаційної роботи наскрізну нумерацію сторінок.

Ілюстрації, таблиці, формули та рівняння, що є у тексті додатка, слід нумерувати в межах кожного додатка, наприклад, рисунок Г.3 – третій рисунок додатка Г; таблиця А.2 – друга таблиця додатка А; формула (А.1) – перша формула додатка А.

Якщо в додатку одна ілюстрація, одна таблиця, одна формула, одне рівняння, їх нумерують, наприклад, рисунок А.1, таблиця А.1, формула (В.1).

Джерела, що цитують тільки в додатках, мають розглядатися незалежно від тих, які цитують в основній частині кваліфікаційної роботи, і мають бути перелічені наприкінці кожного додатка в списку використаних джерел.

Якщо у кваліфікаційній роботі як додаток використовується документ, що має самостійне значення і оформлюється згідно з вимогами до документа цього виду, його копію вміщують у кваліфікаційній роботі без змін в оригіналі. Перед копією документа вміщують аркуш, на якому посередині друкують слово "Додаток ___" і його назву (за наявності), праворуч у верхньому куті аркуша проставляють порядковий номер сторінки. Сторінки копії документа нумерують, продовжуючи наскрізну нумерацію сторінок кваліфікаційної роботи (не займаючи власної нумерації сторінок документа).

4. Процедура захисту кваліфікаційної роботи

4.1. Вибір і затвердження теми кваліфікаційної роботи

Загальними вимогами до тематики кваліфікаційних робіт є наближення сутнісної сторони роботи до умов і завдань, що вирішуються на місці майбутньої роботи випускника, високий теоретичний і практичний рівень розглянутих у роботі проблем. Тема кваліфікаційної роботи має бути актуальною для реальних умов господарювання, присвячена розгляду перспективних питань для кожного об'єкта. Проблемні питання, що підлягають розгляду в кваліфікаційній роботі, повинні мати чітку постановку. Крім того, вибір теми кваліфікаційної роботи має здійснюватися з урахуванням можливості одержання необхідних вихідних матеріалів для її виконання.

Тематика кваліфікаційних робіт з освітньої програми "Економічна кібернетика" спеціальності 051 "Економіка" різноманітна і має охоплювати найважливіші питання функціонування економіки, що відповідають сучасному етапові її розвитку. До них варто віднести:

моделювання нерівномірності розвитку економічної системи;

підвищення ефективності системи управління національною економікою;

моделювання макроекономічних процесів;
моделі розвитку конкурентноздатності виробництва;
особливості моделей ціноутворення;
проблеми регіонального управління та ін.

Орієнтовний перелік тем кваліфікаційних робіт наведено в додатку Д.

Студент вибирає з пропонованих кафедрою ту тему кваліфікаційної роботи, що буде відповідати напрямові його подальшої роботи. Правильний вибір теми дозволяє досить глибоко і всебічно висвітлити необхідні питання. Студент може доповнити і внести корективи в назву обраної теми, погодити її з керівником. Обрана тема закріплюється за студентом на підставі його особистої заяви і затверджується наказом ректора університету за поданням кафедри.

За необхідності розроблення комплексної реальної теми за участю групи студентів керівник кваліфікаційної роботи встановлює для кожного студента обсяг і коло питань для індивідуального розроблення, що складають у комплексі вирішення загального завдання. Кожен студент, що бере участь у розробленні такої комплексної теми, індивідуально виконує обсяг робіт на підставі загальних вимог, пропонованих до кваліфікаційної роботи.

Крім тем, пропонованих кафедрою, можуть затверджуватися теми з розроблення актуальних питань, що мають істотне значення для конкретного підприємства або організації, або з виконання специфічних досліджень, зв'язаних із використанням матеріалів галузевих науково-дослідних інститутів, банків, проєктних організацій.

Затвердження тем кваліфікаційних робіт відбувається на підставі письмової заяви студента на ім'я завідувача кафедри.

У заяві, окрім теми, має бути вказано прізвище бажаного наукового керівника, що потребує його візи погодження. Методисти випускових кафедр реєструють заяви студентів.

Заява має бути подана студентом не пізніше як за 24 тижні до терміну захисту роботи. У разі неподання заяви про вибір теми кваліфікаційної роботи без поважної причини студентом студент вважається порушником графіка навчального процесу, і тема кваліфікаційної роботи закріплюється на розсуд кафедри.

За необхідності зміни теми кваліфікаційної роботи студент подає на кафедру відповідну мотивовану заяву з візою наукового керівника на ім'я ректора Університету. У разі позитивного висновку завідувача кафедри готується проєкт відповідного наказу.

4.2. Керівництво виконанням роботи і порядок проведення консультацій

За кожною кваліфікаційною роботою кафедра затверджує керівника. Він спільно зі студентом визначає план і зміст розділів кваліфікаційної роботи. На підставі цього заповнюється "Завдання на кваліфікаційну роботу", у якому вказується тема, визначаються основні завдання, характеризуються вихідні матеріали для виконання роботи, основні етапи роботи і терміни їхнього виконання, також наводиться перелік обов'язкового графічного матеріалу.

Завдання на кваліфікаційну роботу є основним документом для контролю за ходом роботи. Керівник здійснює систематичний контроль самостійної роботи студента, вносить необхідні корективи під час перегляду матеріалу, перевіряє закінчену роботу, підписує кваліфікаційну і складає відгук про виконання роботи, а також підготовленості студента до її захисту в ДЕК. Із цією метою проводяться відповідно до складеного на кафедрі графіка консультації, перевіряється якість і обсяг виконаних окремих розділів роботи, дотримання термінів роботи над главами. За період написання кваліфікаційної роботи керівник інформує членів кафедри економічної кібернетики про стан кваліфікаційної роботи кожного студента.

4.3. Допуск до захисту і захист кваліфікаційних робіт

Згідно з регламентом магістр зобов'язаний подавати кваліфікаційну роботу керівнику на перевірку у встановлені строки. У процесі підготовки до захисту необхідно усунути всі зауваження.

Перед захистом кваліфікаційна робота магістра проходить нормоконтроль, не пізніше ніж за тиждень до дати захисту, на який необхідно представити:

кваліфікаційну роботу, підписану магістром, керівником та консультантом;

електронний варіант кваліфікаційної роботи;

ілюстративний матеріал;

анотацію (додаток Е);

презентацію до кваліфікаційної роботи в електронному варіанті.

До захисту не допускаються магістри, які не виконали навчальний план і на момент подання до захисту кваліфікаційної роботи мають

академічну заборгованість. Питання про недопуск кваліфікаційної роботи магістра до захисту розглядається на засіданні випускової кафедри та деканом факультету.

Також магістром подаються три документи для бібліотечного архіву, а саме:

1. Пояснювальна записка (Форма № Н–9.02).
2. Реферат 2–3 сторінки (реферований зміст роботи).
3. Дані для наповнення наукового архіву (додаток Ж).

Рішення про допуск до захисту кваліфікаційної роботи ухвалюється на основі письмового відгуку керівника, що складається в довільній формі з обов'язковим висвітленням актуальності обраної теми; повноти, глибини й обґрунтованості вирішення поставлених питань; досягнення основних цілей, що ставилися перед студентом для найбільш повного розкриття теми. Особливу увагу у відгуку керівник має приділити аналізу переліку теоретичних і методичних питань, запропонованих рішень, самостійно виконаних студентом. У відгуку керівник дає характеристику роботи студента в ході написання кваліфікаційної роботи, тобто наявність у студента необхідних теоретичних знань, практичних навичок вирішення питань; уміння самостійно ставити, формулювати мету і завдання, знаходити правильні рішення; уміти працювати з літературою. У відгуку керівник дає оцінку роботи студента в період виконання кваліфікаційної роботи.

Захист кваліфікаційних робіт у ДЕК здійснюється у встановлений графіком термін. Графік захисту складається кафедрою економічної кібернетики за погодженням із головою ДЕК за місяць до початку захисту і подається для затвердження.

Крім того, у ДЕК подаються матеріали, що характеризують наукову цінність і практичну значущість виконаної роботи, оцінку рівня її реальності.

Кваліфікаційні роботи захищаються на відкритих засіданнях ДЕК, що формує декан факультету за поданням кафедри економічної кібернетики і затверджується наказом по університету. Після доповіді студента зачитується відгук керівника, а потім студент одержує слово для відповіді на питання членів ДЕК та осіб, що присутні на захисті. Студент має дати вичерпні відповіді за всіма розділами роботи.

Після закінчення публічного захисту на закритій нараді ДЕК обговорюються результати захисту, дається загальна оцінка захисту кваліфікаційної роботи і виносяться рішення про присудження студентові кваліфікації, що відповідає спеціальності.

На відкритому засіданні голова ДЕК оголошує результати захисту. Студент, що виконав роботу, але одержав з її захисту незадовільну оцінку, вважається таким, який закінчив теоретичний курс навчання й одержує про це довідку.

Після захисту кваліфікаційна робота зберігається в архіві університету встановлений термін.

4.4. Підготовка доповіді

Підготовка до захисту складається в написанні тез доповіді з теми кваліфікаційної роботи і відповідей на зауваження керівника. Доповідь має бути розрахована на 7 – 10 хвилин. У ній мають відобразитися: актуальність обраної теми кваліфікаційної роботи, об'єкт та предмет дослідження, мета та завдання дослідження, основний зміст роботи, обґрунтованість запропонованих рішень і доцільність виконаних розробок.

4.5. Презентаційний матеріал

Доповідь студентів в обов'язковому порядку має супроводжуватися презентаційним матеріалом. Він готується в будь-якому зручному форматі (ppt, pdf, html, avi, move), сумісному з технологіями, прийнятими для стандартних презентацій (MS PowerPoint, Adobe Acrobat, Macromedia Flash та ін.).

Працездатність презентації студент має перевірити за день до захисту кваліфікаційної роботи.

Змістовно презентаційний матеріал має цілком охоплювати графічний матеріал кваліфікаційної роботи і може доповнювати його.

4.6. Роздатковий матеріал

Доповідь супроводжується графічним матеріалом, що роздається. Роздатковий матеріал оформляється як комплект, що зшитий у пластиковий швидкозшивач (додаток І). Кількість комплектів – 5 – 7, залежно від складу ДЕК. Усі аркуші роздаткового матеріалу нумеруються. Структура доповіді має бути такою, щоб виступ становив коментар до всіх цих аркушів. Електронна презентація і графічний матеріал мають бути погоджені між собою.

Графічний матеріал, що роздається, має містити обов'язкові та пояснювальні матеріали.

Список рекомендованої літератури

Основна

1. Инструментальные средства моделирования систем в информационной экономике / под ред. докт. экон. наук, проф. В. С. Пономаренко, докт. экон. наук, проф. Т. С. Клебановой. – Харьков : ВШЭМ – ХНЭУ им. С. Кузнеця, 2019. – 472 с. (Рус., укр., англ. яз.)

2. Информационная экономика: этапы развития, методы управления, модели / под ред. докт. экон. наук, проф. В. С. Пономаренко, докт. экон. наук, проф. Т. С. Клебановой. – Братислава – Харьков : ВШЭМ – ХНЭУ им. С. Кузнеця, 2018. – 668 с.

3. Моделирование поведения хозяйствующих субъектов в условиях изменяющейся рыночной среды / под ред. докт. экон. наук, проф. В. С. Пономаренко, докт. экон. наук, проф. Т. С. Клебановой. – Бердянск : Издатель Ткачук А. В., 2016. – 392 с. (Рус., укр., англ. яз.)

4. Моделирование и информационные технологии в исследовании социально-экономических систем: теория и практика / под ред. докт. экон. наук, проф. В. С. Пономаренко, докт. экон. наук, проф. Т. С. Клебановой. – Бердянск : ФЛ - П Ткачук А. В., 2014. – 604 с.

5. Моделирование процессов управления в информационной экономике / под ред. докт. экон. наук, проф. В. С. Пономаренко, докт. экон. наук, проф. Т. С. Клебановой. – Бердянск : Издатель Ткачук А. В., 2017. – 386 с. (Рус., укр., англ. яз.)

6. Прикладні аспекти прогнозування розвитку складних соціально-економічних систем / за ред. О. І. Черняка, П. В. Захарченка. – Бердянськ : Видавець Ткачук О. В., 2015. – 384 с. (Англ., рос., укр. мов.)

7. Прикладные аспекты моделирования социально-экономических систем / под ред. докт. экон. наук, проф. В. С. Пономаренко, докт. экон. наук, проф. Т. С. Клебановой. – Бердянск : Издатель Ткачук А. В., 2015. – 512 с. (Рус., укр., англ. яз.)

8. Сучасні проблеми прогнозування соціально-економічних процесів: концепції, моделі, прикладні аспекти : монографія / за ред. О. І. Черняка, П. В. Захарченка. – Бердянськ : Видавець Ткачук О. В., 2012. – 564 с.

Додаткова

9. Економетрика : навч. посіб. / Л. С. Гур'янова, Т. С. Клебанова, О. А. Сергієнко та ін. – Харків : ХНЕУ ім. С. Кузнеця, 2015. – 400 с.
10. Клебанова Т. С. Теория экономического риска : учебно-методическое пособие для самостоятельного изучения дисциплины / Т. С. Клебанова, Е. В. Раевнева. – Харьков : ИД "Инжэк", 2003. – 156 с.
11. Економіко-математичне моделювання : навч. посіб. / Т. С. Клебанова, О. В. Раєвнева, С. В. Прокопович та ін. – Харків : ВД "ІНЖЕК", 2010. – 352 с.
12. Математические модели трансформационной экономики : учеб. пособ. / Т. С. Клебанова, Е. В. Раевнева, К. А. Стрижиченко и др. – Харьков : ИД "ИНЖЭК", 2006. – 280 с.
13. Методы и модели оптимального управления в экономике : учеб. пособ. / Т. С. Клебанова, Н. А. Дубровина, О. Ю. Полякова и др. – Харьков : Изд. ХНЭУ, 2005. – 236 с.
14. Моделирование экономической динамики / Т. С. Клебанова, Н. А. Дубовина, О. Ю. Полякова и др. – Харьков : ИД "Инжэк", 2004. – 244 с.
15. Моделі і методи соціально-економічного прогнозування : підручник / В. М. Геєць, Т. С. Клебанова, О. І. Черняк та ін. – Харків : ВД "ІНЖЕК", 2005. – 396 с.
16. Полякова О. Ю. Моделирование системных характеристик экономики : учеб. пособ. / О. Ю. Полякова, А. В. Милов. – Харьков : ИД "Инжэк", 2004. – 296 с.
17. Прикладна економетрика : навч. посіб. : у двох частинах. Частина 1 / Л. С. Гур'янова, Т. С. Клебанова, С. В. Прокопович та ін. – Харків : ХНЕУ ім. С. Кузнеця, 2016. – 235 с.
18. Сценарные модели сбалансированного социально-экономического развития регионов : монография / под ред. Т. С. Клебановой, О. В. Мозенкова. – Бердянск : Изд. Ткачук А. В., 2013. – 328 с.
19. Энгл Р. Ф. Коинтеграция и коррекция ошибок: представление, оценивание и тестирование / Р. Ф. Энгл, К. У. Дж. Грэнджер ; пер. с англ. под ред. П. К. Катышева // Прикладная эконометрика. – 2015. – № 39 (3). – С. 106–135.

Додатки

Додаток А

Приклад титульного аркуша дипломної роботи

ХАРКІВСЬКИЙ НАЦІОНАЛЬНИЙ ЕКОНОМІЧНИЙ УНІВЕРСИТЕТ
ІМЕНІ СЕМЕНА КУЗНЕЦЯ

ФАКУЛЬТЕТ ЕКОНОМІЧНОЇ ІНФОРМАТИКИ

КАФЕДРА ЕКОНОМІЧНОЇ КІБЕРНЕТИКИ

Пояснювальна записка

до дипломної роботи

МАГІСТРА

(освітній ступінь)

на тему: «Моделювання фінансового стану підприємства»

Виконав: студент 2 року навчання,
групи 8.04.051.020.18.01,
спеціальності 051 «Економіка»
освітньої програми
«Економічна кібернетика»

Баликов О.Г.

Керівник: к.е.н., доц. Яценко Р.М.

Рецензент: к.е.н., доц. Рудика В.І.

Харків – 2019 рік

Приклад завдання дипломної роботи

Форма № Н-9.01

ХАРКІВСЬКИЙ НАЦІОНАЛЬНИЙ ЕКОНОМІЧНИЙ УНІВЕРСИТЕТ
ІМЕНІ СЕМЕНА КУЗНЕЦЯ

Факультет	Економічної інформатики
Кафедра	Економічної кібернетики
Освітній ступінь	Магістр
Освітньо-професійна програма	Економічна кібернетика

ЗАТВЕРДЖУЮ

Завідувач кафедри економічної кібернетики

_____ проф. Гур'янова Л.С.

« 3 » _____ вересня 2019 року

З А В Д А Н Н Я

НА ДИПЛОМНУ РОБОТУ СТУДЕНТУ

Баликову Олексію Георгійовичу

- 1. Тема роботи:** Моделювання фінансового стану підприємства
керівник роботи: Яценко Р.М., к.е.н., доцент, доцент кафедри ЕК
затверджені наказом ректора від «1» вересня 2019 року № 995-С
- 2. Строк подання студентом роботи:** 30 листопада 2019 року
- 3. Вихідні дані до роботи:** Статистична звітність підприємства, нормативно правові та законодавчі акти України, періодичні видання, науково-методичні розробки вітчизняних та зарубіжних авторів.
- 4. Зміст розрахунково-пояснювальної записки (перелік питань, які потрібно розробити):**
Розділ 1: Назва
Розділ 2: Назва
Розділ 3: Назва

5. Перелік графічного матеріалу

Плакат 1: Назва _____

Плакат 2: Назва _____

Плакат 3: Назва _____

Плакат 4: Назва _____

Плакат 5: Назва _____

6. Дата видачі завдання: 3 вересня 2019 р.**КАЛЕНДАРНИЙ ПЛАН**

№ п/п	Назва етапу дипломної роботи	Строк виконання етапу роботи	Примітка
1	Розроблення плану дипломної роботи, ознайомлення з літературними джерелами за темою	03.09.19 – 15.09.19	
2	Написання теоретичної частини дипломної роботи	17.09.19 – 11.10.19	
3	Написання аналітичної частини дипломної роботи	12.10.19 – 03.11.19	
4	Написання проектної частини дипломної роботи	05.11.19 – 28.11.19	
5	Перевірка чернетки дипломної роботи та внесення змін до неї керівником	29.11.19 – 30.11.19	
6	Перевірка якості дипломної роботи у системі «Анти-плагіат»	03.12.19 – 05.12.19	
7	Виправлення зауважень щодо оформлення дипломної роботи	06.12.19 – 08.12.19	
8	Подання Голові екзаменаційної комісії щодо захисту дипломної роботи пакета документів	10.12.19 – 12.12.19	

Студент _____ **Баликов О.Г.**Керівник роботи _____ **Яценко Р.М.**

Приклад реферату

РЕФЕРАТ

Звіт про дипломну роботу: 78 сторінок, 3 розділи, 13 рисунків, 14 таблиць, 1 додаток, 59 джерел.

Об'єктом дослідження є процеси управління регіональними економічними системами.

Мета дослідження – побудова моделей аналізу й оцінювання енергетичної безпеки.

Розглянуто проблему енергетичної безпеки України і її роль у забезпеченні національної безпеки, проведено аналіз функціонування паливно-енергетичного комплексу України і її регіонів, розглянуто основні загрози енергетичної безпеки регіону, сформовано систему показників енергетичної безпеки. Проведено аналіз сучасних підходів до моделювання безпеки регіону, докладно розглянуто методи кластерного аналізу. Побудовано модель групування районів Харківського регіону і модель вибору району-репрезентанта. Розглянуто основні методи короткострокового прогнозування соціально-економічних процесів. Розроблено модель прогнозування обсягів виробництва електроенергії Харківського регіону.

Результати можуть бути впроваджені в практиці управління паливно-енергетичним комплексом регіонів.

КЛЮЧОВІ СЛОВА: БЕЗПЕКА, ЕНЕРГЕТИЧНА БЕЗПЕКА, ПАЛИВНО-ЕНЕРГЕТИЧНИЙ КОМПЛЕКС, ЗАГРОЗА, МОДЕЛЬ, КЛАСТЕР, РЕПРЕЗЕНТАНТ, ПРОГНОЗУВАННЯ, УПРАВЛІННЯ

Приклад змісту

ЗМІСТ

ПЕРЕЛІК УМОВНИХ ПОЗНАЧЕНЬ, СИМВОЛІВ, ОДИНИЦЬ, СКОРОЧЕНЬ І ТЕРМІНІВ	8
ВСТУП	9
РОЗДІЛ 1. ЕНЕРГЕТИЧНА БЕЗПЕКА УКРАЇНИ І ЇЇ РОЛЬ У ЗАБЕЗПЕЧЕННІ НАЦІОНАЛЬНОЇ БЕЗПЕКИ	11
1.1. Основні поняття енергетичної безпеки	11
1.2. Аналіз динаміки розвитку ПЕК України і її регіонів	16
1.3. Загрози енергетичної безпеки	24
РОЗДІЛ 2. БАГАТОВИМІРНІ СТАТИСТИЧНІ МЕТОДИ ОЦІНЮВАННЯ ЕНЕРГЕТИЧНОЇ БЕЗПЕКИ	32
2.1. Аналіз сучасних підходів до моделювання безпеки економічних систем	32
2.2. Особливості застосування методів кластерного аналізу	36
2.3. Модель групування районів Харківського регіону	47
2.4. Модель вибору району-репрезентанта	58
РОЗДІЛ 3. ПРОГНОЗУВАННЯ ЕНЕРГЕТИЧНОЇ БЕЗПЕКИ РЕГІОНУ	65
3.1. Аналіз сучасних підходів до прогнозування економічних процесів	65
3.2. Модель прогнозування обсягів виробництва електроенергії Харківського регіону	81
ВИСНОВКИ	89
СПИСОК ВИКОРИСТАНИХ ДЖЕРЕЛ	101
Додаток А. Статистичні дані	104
Додаток Б. Загальна схема дослідження	105

Орієнтовна тематика кваліфікаційних робіт

1. Моделювання соціальної напруженості в Україні.
2. Моделювання рівня життя населення.
3. Моделювання міграційних процесів в Україні.
4. Моделювання нерівномірності розвитку в системі безпеки регіону.
5. Моделювання та візуалізація процесів формування доходів населення.
6. Моделювання системи пенсійного забезпечення в Україні.
7. Моделювання діяльності недержавних пенсійних фондів.
8. Моделювання соціально-економічного розвитку території.
9. Моделювання конкурентоспроможності макрорегіонів.
10. Моделювання економічної безпеки соціально-економічних систем мікрорівня.
11. Моделювання показників ефективності діяльності підприємства.
12. Моделювання логістичної діяльності підприємства.
13. Моделювання бізнес-процесів підприємства.
14. Моделювання кадрової безпеки підприємства.
15. Моделювання діяльності фармацевтичних (сільськогосподарських, туристичних та ін.) підприємств.
16. Багатоагентні системи в моделюванні управління товарними запасами.
17. Моделювання системи антикризового управління на підприємстві.
18. Моделювання фінансової стійкості підприємства.
19. Моделювання схильності підприємства до банкрутства.
20. Моделювання маркетингової діяльності підприємства у сфері розважальних послуг.
21. Моделювання суб'єктивних факторів у процесі прийняття рішень.
22. Моделювання поведінки особи що приймає рішення.
23. Моделювання ефективності функціонування галузей економіки України.
24. Моделювання збалансованого розвитку бюджетної системи України в контексті інтеграції в ЄС.
25. Моделювання діяльності будівельної галузі.
26. Моделювання фінансової безпеки банківської системи.

27. Моделювання динаміки валютного ринку.
28. Моделювання динаміки фінансових ринків.
29. Моделювання ринку цінних паперів.
30. Моделювання фінансової безпеки комерційного банку.
31. Моделювання кредитного ризику комерційного банку.
32. Моделювання конкурентоспроможності страхової компанії.
33. Моделі управління процесами розроблення програмного забезпечення.
34. Моделювання процесів управління IT-проектами.
35. Моделювання процесів розповсюдження інформації в соціальних мережах.
36. Моделювання ефективності впровадження інноваційних засобів реклами.
37. Комплекс моделей прогнозування ефективності каналів інтернет-комунікації.

Приклад анотації

АНОТАЦІЯ

Дипломна робота присвячена розробленню комплексу моделей оцінювання туристичної привабливості регіонів України. Робота містить опис математичного інструментарію вирішення завдання оцінювання туристичної привабливості регіонів, факторній аналіз туристичної привабливості, алгоритм підвищення туристичної привабливості регіонів та експериментальні дослідження щодо підвищення туристичної привабливості Херсонської області.

АННОТАЦИЯ

Дипломная работа посвящена разработке комплекса моделей оценки туристической привлекательности регионов Украины. Работа содержит описание математического инструментария решения задачи оценки туристической привлекательности регионов, факторный анализ туристической привлекательности, алгоритм повышения туристической привлекательности регионов и экспериментальные исследования относительно повышения туристической привлекательности Херсонской области.

ANNOTATION

The diploma paper is devoted to the development of a complex of models of estimation of tourist attractiveness of the regions of Ukraine. The work contains a description of mathematical tools and methods for solving the problem of evaluation of tourist attractiveness of the regions, factor analysis of tourist attractiveness, an algorithm of raising the tourist attractiveness of the regions and experimental research in raising the tourist attractiveness of the Kherson region.

Дані для наповнення наукового архіву

Українською мовою:

прізвище автора роботи;

назва (тема);

анотація (2 – 3 речення: що є предметом дослідження дипломної магістерської роботи);

ключові слова (до 10 слів).

Російською мовою:

прізвище автора роботи;

назва (тема);

анотація (2 – 3 речення: що є предметом дослідження дипломної магістерської роботи);

ключові слова (до 10 слів).

Англійською мовою:

прізвище автора роботи;

назва (тема);

анотація (2 – 3 речення: що є предметом дослідження дипломної магістерської роботи);

ключові слова (до 10 слів).

Титульний аркуш до роздаткового матеріалу

МІНІСТЕРСТВО ОСВІТИ І НАУКИ УКРАЇНИ

**ХАРКІВСЬКИЙ НАЦІОНАЛЬНИЙ ЕКОНОМІЧНИЙ УНІВЕРСИТЕТ
ІМЕНІ СЕМЕНА КУЗНЕЦЯ**

КАФЕДРА ЕКОНОМІЧНОЇ КІБЕРНЕТИКИ

**РОЗДАТКОВИЙ МАТЕРІАЛ
ДО ДИПЛОМНОЇ РОБОТИ**

на тему: «Назва дипломної роботи»

Студент(ка)

_ курсу _ групи
факультету економічної
інформатики
ПІБ

Керівник роботи

Харків, 20__

Зміст

Вступ.....	3
1. Загальні положення, мета та завдання кваліфікаційної роботи.....	4
1.1. Загальні положення	4
1.2. Мета і завдання кваліфікаційної роботи	5
2. Загальна структура кваліфікаційної роботи	6
2.1. Структура роботи	6
2.2. Вимоги до структурних елементів вступної частини	7
2.3. Вимоги до структурних елементів основної частини.....	9
2.4. Вимоги до додатків.....	12
3. Вимоги до оформлення кваліфікаційної роботи.....	13
3.1. Загальні вимоги до оформлення кваліфікаційної роботи	13
3.2. Заголовки.....	14
3.3. Нумерація сторінок	15
3.4. Ілюстрації.....	15
3.5. Таблиці	17
3.6. Переліки.....	19
3.7. Примітки.....	19
3.8. Формули та рівняння.....	19
3.9. Посилання	20
3.10. Список використаних джерел	21
3.11. Додатки	22
4. Процедура захисту кваліфікаційної роботи	23
4.1. Вибір і затвердження теми кваліфікаційної роботи.....	23
4.2. Керівництво виконанням роботи і порядок проведення консультацій	25
4.3. Допуск до захисту і захист кваліфікаційних робіт	25
4.4. Підготовка доповіді	27
4.5. Презентаційний матеріал	27
4.6. Роздатковий матеріал.....	27
Список рекомендованої літератури	28
Основна	28
Додаткова	29
Додатки.....	30

НАВЧАЛЬНЕ ВИДАННЯ

**Методичні рекомендації
до виконання кваліфікаційних робіт
для студентів освітньої програми "Економічна кібернетика"
спеціальності 051 "Економіка"
другого (магістерського) рівня**

Самостійне електронне текстове мережеве видання

Укладачі: **Гур'янова** Лідія Семенівна
Прокопович Світлана Валеріївна

Відповідальний за видання *Л. С. Гур'янова*

Редактор *В. Ю. Степаненко*

Коректор *В. Ю. Степаненко*

План 2020 р. Поз. № 70 ЕВ. Обсяг 41 с.

Видавець і виготовлювач – ХНЕУ ім. С. Кузнеця, 61166, м. Харків, просп. Науки, 9-А

*Свідоцтво про внесення суб'єкта видавничої справи до Державного реєстру
ДК № 4853 від 20.02.2015 р.*