

МІНІСТЕРСТВО ОСВІТИ І НАУКИ УКРАЇНИ

**ХАРКІВСЬКИЙ НАЦІОНАЛЬНИЙ ЕКОНОМІЧНИЙ УНІВЕРСИТЕТ
ІМЕНІ СЕМЕНА КУЗНЕЦЯ**

**Методичні рекомендації
до виконання кваліфікаційних робіт
для студентів спеціальностей
071 "Облік і оподаткування", 072 "Фінанси,
банківська справа та страхування"
другого (магістерського) рівня**

**Харків
ХНЕУ ім. С. Кузнеця
2020**

УДК 336(07.034)

М54

Укладачі: В. Ф. Тищенко
О. І. Омельченко
В. М. Остапенко

Затверджено на засіданні кафедри митної справи та оподаткування.
Протокол № 1 від 27.09.2019 р.

Самостійне електронне текстове мережеве видання

Методичні рекомендації до виконання кваліфікаційних робіт М54 для студентів спеціальностей 071 "Облік і оподаткування", 072 "Фінанси, банківська справа та страхування" другого (магістерського) рівня [Електронний ресурс] / В. Ф. Тищенко, О. І. Омельченко, В. М. Остапенко. – Харків : ХНЕУ ім. С. Кузнеця, 2020. – 49 с.

Визначено загальні вимоги до організації процесу підготовки, виконання та захисту кваліфікаційних робіт магістрів за освітніми програмами "Митний контроль" і "Податковий менеджмент" з виділенням основних етапів: вибір теми дослідження; визначення мети та завдань дослідження; добір і аналіз літератури з обраної теми та розроблення плану роботи; розгляд теоретичних аспектів вирішення проблеми; підбір фактичного матеріалу і його аналіз; розроблення та обґрунтування методичних рекомендацій та практичних підходів; формулювання висновків і оцінювання одержаних результатів; оформлення та захист магістерської роботи. Подано тематику магістерських робіт, структурні елементи, вимоги до їхнього оформлення.

Рекомендовано для студентів спеціальностей 071 "Облік і оподаткування", 072 "Фінанси, банківська справа та страхування" другого (магістерського) рівня всіх форм навчання.

УДК 336(07.034)

© Харківський національний економічний
університет імені Семена Кузнеця, 2020

Вступ

Процес навчання магістрів завершується виконанням магістерської кваліфікаційної роботи, який є одним з етапів формування професійних компетентностей у відповідності з **Національною рамкою кваліфікацій (НРК) України**.

Національна рамка кваліфікацій є інструментом, призначеним для налагодження ефективної взаємодії сфери освітніх послуг і ринку праці.

НРК має вирішувати такі стратегічні завдання:

введення європейських стандартів та принципів забезпечення якості освітніх послуг із врахуванням вимог роботодавців до знань, умінь і компетенцій випускників навчальних закладів;

забезпечення гармонізації національних норм законодавства у сфері освіти та соціально-трудових відносин;

сприяння національному і міжнародному визнанню кваліфікацій, здобутих в Україні.

НРК охоплює весь спектр кваліфікацій, здобутих в процесі формального, неформального, інформального навчання, зокрема загальної середньої та вищої освіти і є невід'ємною складовою національної системи кваліфікацій.

Національна рамка кваліфікацій є цілісною десятирівневою системою структурованих кваліфікаційних рівнів, враховує національні особливості системи освіти України.

Кожен рівень НРК описується в термінах результатів навчання, які визначаються за такими компетентностями, як знання, уміння, комунікація (соціальна компетентність), автономність і відповідальність, компетентність.

Кваліфікація (Qualification) – офіційний результат оцінювання й визнання, який отримано, коли компетентний орган встановив, що особа досягла результатів навчання за заданими стандартами. Термін "кваліфікація" охоплює широке різноманіття результатів формального, неформального, інформального навчання, виражених у термінах компетентностей, як в освітній системі, так і поза нею: академічні/освітні (надаються освітньою системою на основі освітніх стандартів) та професійні (надаються переважно роботодавцями або спільно з ними на основі професійних стандартів, вироблених у сфері праці).

Кваліфікаційний рівень – загально визнана на національному рівні структурована одиниця НРК, що визначається сукупністю дескрипторів.

Компетентність/компетентності (Competence, competency/competences, competencies) – динамічна комбінація знань, розуміння, умінь, цінностей, інших особистих якостей, що описують результати навчання за освітньою/навчальною програмою. Компетентності лежать в основі кваліфікації випускника. Компетентність (компетентності) як набуті реалізаційні здатності особи до ефективної діяльності не слід плутати з компетенцією (компетенціями) як наданими особі повноваженнями.

Мета даних методичних рекомендацій – надання допомоги студентам в оптимальній організації діяльності з виконання магістерської кваліфікаційної роботи через ознайомлення з принципами її побудови, принципами й методами встановлення новизни, достовірності та практичної значущості наукових результатів. Також поданими методичними рекомендаціями визначаються загальні вимоги до організації процесу виконання кваліфікаційних робіт, їхньої структури та змісту, порядку захисту й оформлення.

Накопичення наукових фактів у процесі дослідження – завжди творчий процес, в основі якого лежить задум автора, його ідея. Магістерська кваліфікаційна робота, яка представлена дипломною роботою, є самостійною науково-практичною роботою, у якій сформульовані та обґрунтовані наукові положення, сукупність яких можна класифікувати як нову ідею або обґрунтування підходів щодо вирішення конкретної проблеми. Ідеї народжуються з практики, спостереження навколишнього світу та потреб життя, у їхній основі – реальні факти і події. Розвиток ідеї до стадії вирішення завдання звичайно здійснюється як плановий процес наукового дослідження. У кожному науковому дослідженні можна виділити два рівні: емпіричний, на якому відбувається процес накопичення фактів, та теоретичний – досягнення синтезу знань у формі наукової теорії.

Дипломна робота повинна мати характер науково-прикладних досліджень за обраною студентом темою та мати практичне значення для удосконалення процесу митно-тарифного регулювання, регулювання міжнародних бізнес-операцій, удосконалення системи оподаткування.

Мета виконання дипломної роботи – підвищення рівня наукової кваліфікації автора шляхом обґрунтування та розроблення нових підходів до розв'язання конкретної, актуальної проблеми в галузі оподаткування

та митно-тарифного регулювання; розвиток навичок науково-дослідної роботи; формування вміння розробляти напрями удосконалення вирішення комплексу практичних питань, пов'язаних з проблемою, поставленою в роботі.

Процес підготовки дипломної роботи передбачає:

- 1) вибір теми роботи з урахуванням рекомендованої кафедрою тематики та обґрунтування її актуальності;
- 2) постановку мети та конкретних завдань дослідження;
- 3) визначення об'єкта, предмета і методів дослідження;
- 4) узагальнення законодавчої бази, нормативно-правових та інструктивних матеріалів, літературних та інших джерел з досліджуваної теми;
- 5) розгляд теоретичних аспектів вирішення проблеми, поставленої в роботі;
- 6) збір практичного матеріалу з обраної теми та аналіз стану проблеми на його основі;
- 7) розроблення та обґрунтування методичних рекомендацій та практичних підходів, які мають надати шляхи вирішення завдань, що поставлені в дипломній роботі;
- 8) формулювання висновків і оцінювання одержаних результатів;
- 9) оформлення та захист дипломної роботи.

Послідовність підготовки дипломної роботи

Діяльність студентів щодо виконання магістерської дипломної роботи розпочинається з вибору теми та отримання на випусковій кафедрі завдання з методичними рекомендаціями відносно її розроблення. Уже на етапі вибору теми розпочинається співпраця студента з керівником роботи.

Для систематизації підготовки дипломної роботи необхідно розробити та узгодити з керівником її детальну структуру. Виконання роботи має проходити за графіком, що затверджується випусковою кафедрою.

Для вчасного виконання та підготовки до захисту роботи рекомендується завершити написання чернетки дипломної роботи до 1 листопада.

Матеріал щодо об'єкта дослідження збирається протягом навчання у магістратурі. Водночас необхідно поглиблено вивчати широке коло нормативних і літературних джерел, що стосуються досліджуваної проблеми.

Під час написання дипломної роботи потрібно не менше одного разу на тиждень зустрічатися з призначеним випусковою кафедрою керівником для своєчасного коригування шляхів розроблення окремих питань обраної теми. Керівник оцінює рівень готовності дипломної роботи за станом на 1 та 15 числа кожного місяця і звітує про відхилення від графіка написання роботи перед завідувачем кафедри на засіданнях кафедри (*з відміткою у протоколі засідання кафедри*).

Перед остаточним оформленням чистового варіанта роботи студент має подати керівникові завершену чернетку всіх розділів, вступу, висновків і списку використаних джерел. Оформлення тексту чернетки наближається до вимог, які ставляться до готової роботи, що допоможе заздалегідь позбутися зайвих помилок під час написання чистового варіанта роботи. Разом із схваленням чернетки керівник розглядає пропозиції студента щодо варіантів графічного матеріалу та надає рекомендації відносно його оформлення.

Також необхідно оформити **довідку** з об'єкта дослідження про актуальність розроблення заданої теми та можливість практичного впровадження розроблених у роботі рекомендацій (додаток А). Після цього робота подається керівнику разом з електронним варіантом роботи

та тезами (статтею), які є обов'язковими, виконаними за найбільш вагомими результатами роботи. Керівник ставить підпис на завданні, прописує свій відгук у поданні (3 сторінка). Далі дипломна робота подається на зовнішнє рецензування науковому працівникові або досвідченому висококваліфікованому спеціалісту з обраної сфери (**рецензія** з підприємств, організацій та установ, *відмінних від бази переддипломної практики*). Рецензія складається за формою, наведеною в додатку Б. Готова робота у такому складі надається в комісію з нормоконтролю:

- 1) роздрукований кінцевий варіант дипломної роботи;
- 2) подання, підписане керівником;
- 3) довідка з бази практики з підписом та мокрою печаттю (додаток А);
- 4) рецензія сторонньої організації з підписом та мокрою печаттю (додаток Б);

5) документ для репозитарію єдиним Word документом (титульній аркуш + анотація трьома мовами + реферат до дипломної роботи) в електронному вигляді. Приклад даного документу подано у додатку В.

Член комісії з нормоконтролю ставить підпис на завданні (додаток Г) до дипломної роботи після виправлення здобувачем усіх зауважень і надання електронного варіанту дипломної роботи.

Підписана членом комісії з нормоконтролю робота, подання, довідки, рецензія надаються завідувачу випускаючої кафедри для остаточного затвердження. Тільки після підпису завідувача кафедри дипломну роботу опрацюють у тверду палітурку. На зворотному боці палітурки прикріплюється конверт, до якого вкладається рецензія та довідка з об'єкта дослідження, які засвідчують актуальність теми та використання результатів дослідження і підписуються під час проходження переддипломної практики.

Для захисту дипломної роботи має бути підготовлена доповідь з обов'язковим обґрунтуванням актуальності теми роботи, її мети та основних результатів з посиланнями на графічний матеріал. До захисту студент має підготувати презентацію в PowerPoint (не менше 10 слайдів).

Вибір теми дипломної роботи

Виконання дипломної роботи розпочинається вибором теми та затвердженням її кафедрою. Вибір теми вирішальним чином обумовлює результат дослідження. Під час обрання теми основними критеріями мають бути: актуальність, новизна і перспективність; наявність теоретичної

бази; можливість виконання теми з огляду на наявні дані; можливість отримання від впровадження результатів дослідження економічного ефекту.

Тематика дипломних робіт опрацьовується випусковою кафедрою, зважаючи на завдання, що впливають з програми підготовки магістрів з обліку та оподаткування, актуальності та можливості проведення науково-дослідної роботи з тих чи інших питань протягом часу, передбаченого навчальним планом.

З метою забезпечення відповідності тематики робіт сучасним вимогам конкретний перелік тем кожного року переглядається та затверджується кафедрою.

Для вибору теми дипломної роботи студенти особисто подають заяву. Обрана тема погоджується та уточнюється з керівником, після чого слухачі розробляють план і календарний графік роботи, який має відповідати календарному графіку (*у завданні до дипломної роботи*), затвердженому кафедрою.

Відповідно до теми для виконання роботи студенту видається **завдання** за встановленою формою (додаток Г).

Керівництво підготовкою дипломних робіт

Керівником дипломної роботи призначається один із провідних викладачів випускаючої кафедри.

До основних функцій керівника належать:

допомога студенту в уточненні теми роботи та розробленні її плану; орієнтація на збір необхідної для написання роботи інформації в період переддипломної практики;

рекомендації щодо вибору джерел наукової, методологічної та спеціальної літератури;

консультації відносно змісту роботи;

контроль за виконанням окремих етапів роботи відповідно до затвердженого кафедрою графіка;

поради щодо оформлення роботи, підготовки доповіді та графічного матеріалу.

Керівник дипломної роботи звертає увагу студента на наявні недоліки в роботі (оформлення, стиль, орфографія та пунктуація, зміст підрозділів, послідовність викладення тексту), але не виправляє їх сам.

Вимоги до змісту дипломної роботи

Структура дипломної роботи носить стандартизований характер і має містити титульний аркуш, завдання, анотації, зміст, вступ, основну частину, висновки, список використаних джерел, додатки.

Титульний аркуш (перша сторінка дипломної роботи) (додаток Д) містить: найменування вищого навчального закладу та випускової кафедри; тему роботи; дані про автора роботи; науковий ступінь, вчене звання, прізвище, ім'я, по батькові керівника та консультантів; місто, рік.

Завдання до дипломної роботи (друга сторінка роботи) розміщується безпосередньо після титульного аркуша, друкується з обох сторін аркуша (додаток Г).

Подання (третя сторінка) – документ, який надається навчальним деканатом за результатами успішності здобувача протягом навчання в магістратурі.

Анотація (четверта сторінка) до роботи на трьох мовах (українською, російською та англійською) – 12 шрифтів (додаток Е).

Зміст (п'ята сторінка) містить найменування та номери початкових сторінок вступу, усіх розділів і підрозділів, висновків, списку використаних джерел, додатків. Приклад оформлення змісту наведено в додатку Ж.

У **вступі** розкривають сутність та стан наукового питання, його значущість, актуальність його розроблення, формулюються мета і завдання роботи, об'єкт та предмет, обрані методи дослідження і їхнє практичне значення. Рекомендований обсяг вступу – 3 – 5 сторінок. Викладаючи вступ, необхідно дотримуватись такої послідовності:

Обґрунтування актуальності обраної теми – початковий етап будь-якого дослідження. Щодо дипломної роботи поняття "актуальність" має одну особливість. Як зазначалося раніше, дипломна робота є дипломною працею, і те, як її автор демонструє вміння обрати тему та наскільки правильно він цю тему розуміє й оцінює з погляду своєчасності та значущості, характеризує його наукову зрілість і професійну підготовленість. У ході висвітлення актуальності потрібно виділити головне – сутність проблеми. Проблема завжди виникає тоді, коли старе знання вже виявило свою неспроможність, а нове ще не набуло розвинутої форми. Отже, проблема в науці – це суперечлива ситуація, яка вимагає свого вирішення. Для з'ясування стану розроблення обраної теми складається короткий огляд літератури, з якого можна зробити висновок, що ця тема

ще не розкрита (розкрита лише частково або не в тому аспекті), і тому вимагає подальшого розроблення.

Аналіз останніх досліджень і публікацій, у яких започатковано розв'язання порушеної проблеми та на які спирається автор, виокремлення невирішених раніше частин загальної проблеми, яким присвячено роботу (стисло, критично та у певній логічній послідовності необхідно проаналізувати основні положення останніх досліджень і публікацій, що безпосередньо стосуються порушеної проблеми, виокремити невирішені раніше частини загальної проблеми, яким присвячено дипломну роботу);

Мета і завдання дослідження. Формулюється мета роботи та завдання, які необхідно вирішити для досягнення поставленої мети. Метою дипломної роботи може бути, наприклад, розроблення та наукове обґрунтування методичних основ відносно підходів до управління (організації, обліку, аналізу) конкретним видом операцій. Завдання формулюються у формі переліку (вивчити ..., описати ..., визначити ..., дослідити ..., з'ясувати сутність ..., показати ..., узагальнити ..., встановити ..., виявити ..., довести ..., впровадити ..., вивести залежність ..., встановити взаємозв'язок ..., проаналізувати ..., розробити ..., дати рекомендації та ін.). Формулювати завдання необхідно якомога ретельніше, оскільки опис їхнього вирішення становить зміст підрозділів дипломної роботи.

Об'єкт і предмет дослідження. Об'єкт – це процес або явище, що породжують проблемну ситуацію і обрані для вивчення. Предмет – це те, що міститься в межах об'єкта. Об'єкт і предмет дослідження як категорії наукового процесу співвідносяться між собою як загальне та часткове.

Методи дослідження. Подається перелік використаних методів дослідження для досягнення поставленої в роботі мети. Перерахувати їх треба не відірвано від змісту роботи, а коротко та змістовно, визначаючи, що саме досліджувалось тим чи іншим методом.

Новизна одержаних результатів. Коротко характеризуються основні результати роботи, прописуються досягнення автора, що саме було запропоновано, покращено та удосконалено, зазначити, чим якісно відрізняється отриманий результат автора від вже існуючих, визначається можлива галузь впровадження рекомендацій (запропоновано методичний підхід ..., розроблено методичне забезпечення ..., узагальнено структуру ..., удосконалено або запропоновано класифікацію ..., доведено зв'язок ..., змодельовано процес ...).

Основна частина дипломної роботи складається з розділів і підрозділів. У розділах основної частини детально розглядаються методика

і техніка дослідження і узагальнюються результати. Дипломна робота складається з трьох розділів: теоретичного, експериментального (аналітично-дослідницького) та проектного. Наприкінці кожного з розділів основної частини автором подаються коментарі, які мають містити: коротку суть результату; формулювання новизни (за результатами досліджень); обґрунтування достовірності результату; практичну цінність отриманого результату.

Перший розділ дипломної роботи носить теоретичний характер. У ньому обґрунтовується теоретична база обраної проблеми, виконується її макроекономічний аналіз, дається огляд літературних джерел, нових розробок.

У першому розділі висвітлюються основні теоретичні положення досліджуваної теми на основі вивчення сучасної наукової літератури. Особлива увага приділяється дискусійним проблемним питанням: різні погляди необхідно критично проаналізувати, і на основі цього сформулювати й аргументувати свою думку. У цьому розділі є обов'язковими посилання на використану літературу (обов'язковим є посилання на сучасну наукову літературу, а також *наукові публікації викладачів ХНЕУ ім. С. Кузнеця, науковців кафедри зокрема*).

Огляд літературних джерел – найвища форма узагальнення інформації. Він систематизує зміст багатьох документів за основними напрямками їхнього використання. При цьому має даватись аргументована оцінка використаних відомостей. Загальна методика складання огляду містить: з'ясування стану питання, ознайомлення з темою та з'ясування її меж, складання попереднього плану огляду, відбір найбільш цінного матеріалу, аналіз джерел, їхнє оцінювання та співставлення, групування зведень, їхнє узагальнення, висновки та рекомендації на основі цього огляду. Огляд має повно та систематизовано відображувати стан предмета дослідження. Положення, що містяться в ньому, мають дозволяти об'єктивно оцінювати науково-прикладну значущість досліджуваної проблеми, правильно вибирати шляхи та засоби досягнення мети, поставленої в роботі.

В огляді літератури автор окреслює основні етапи розвитку наукової думки за поставленою проблемою. Стисло, критично висвітливши роботи попередників, студент має назвати ті питання, які залишилися невирішеними і, отже, визначити своє місце у розв'язанні проблеми.

У першому розділі необхідно описати технологічну складову об'єкта дослідження, якщо він є процесом, на основі системного аналізу,

за допомогою якого визначається послідовність дій з встановлення структурних зв'язків між елементами досліджуваної системи. Розгляд категорій системного аналізу створює основу для логічного та послідовного підходу до проблеми ухвалення рішень, ефективність рішення проблем за допомогою системного аналізу визначається структурою вирішуваних проблем.

Зверніть увагу, якщо у роботі є пряме цитування та наведені поняття, формули, то в посиланнях на літературні джерела мають бути номери сторінок, наприклад, [384, с. 104]. В усіх інших випадках достатньо навести тільки джерело – [54].

Перший розділ дипломної роботи має містити не менш ніж 3 підрозділи.

Так, у *підрозділі 1.1* наводиться теоретичне узагальнення щодо економічної сутності та особливостей явищ і процесів, які є предметом дослідження. Проводиться аналіз поглядів вітчизняних і зарубіжних вчених стосовно певної економічної категорії. Рекомендованим є не просто наведення та критичний аналіз понять, а застосування методів аналізу документів таких, як метод морфологічної декомпозиції, контент-аналіз або інших. Метою цього підрозділу є надання обґрунтованої власної думки щодо сутності основних понять, їхнього взаємозв'язку.

Підрозділ 1.2 може бути присвячений висвітленню організаційного, методичного забезпечення відповідного питання, може бути описана технологічна складова об'єкта дослідження, якщо він є процесом, на основі системного аналізу, за допомогою якого визначається послідовність дій з встановлення структурних зв'язків між елементами досліджуваної системи.

Підрозділ 1.3 присвячений визначенню правового забезпечення обраної теми, яке передбачає огляд та аналіз усіх нормативних і законодавчих актів, які встановлюють правові норми та регулюють відносини в межах об'єкта дослідження і містять визначені правила його діяльності.

У **другому розділі** основної частини надається повне та системне викладення конкретної проблеми, механізм її реалізації.

Під час виконання розділу студент має використати практичні матеріали, зібрані у процесі підготовки до написання дипломної роботи. Важливим під час здійснення аналізу є виконання необхідних розрахунків (у динаміці за 3 – 5 років). Вони мають бути вірогідними, достатніми та виконуватися відповідно до чинних методик.

Дослідницька складова розділу є обов'язковою для всіх дипломних робіт. Під час дослідження використовуються методи спостереження, компаративного (порівняльного) аналізу, моделювання, теорії ймовірності, математичної статистики, методи соціальних досліджень (опитування, анкетування) та ін.

Як результати дослідження можуть виступати емпіричні, графічні та інші залежності, проєкти нормативних актів, моделі, схеми та структури, фінансово-економічні рішення, розроблені методики тощо.

Результати дослідження мають бути використані в проєктному розділі для обґрунтування конкретних пропозицій і рекомендацій.

Студент має продемонструвати вміння самостійно проводити наукові дослідження, застосовувати сучасні економіко-математичні методи та інші методи наукового пізнання, надавати науково-аналітичну характеристику новим явищам, а також використовувати нові знання для конкретних прикладних рішень у галузі митно-тарифного регулювання та оподаткування.

Підрозділ 2.1 присвячений макроекономічному аналізу економічної ситуації в країні та встановленню зв'язку обраної теми з результатами такого аналізу. Доцільно проаналізувати динаміку макроекономічних показників, податкові надходження до бюджету, динаміку ВВП та частку податкових надходжень у ВВП, провести порівняння України з іншими країнами, провести порівняння по регіонах. Бажано застосування крім вертикального та горизонтального аналізу, використання кластерного аналізу.

Підрозділ 2.2 присвячений більш конкретному аналізу обраної проблеми. Доцільно провести аналіз структури податкових платежів, митних податкових платежів, аналіз динаміки ставок і дослідити причини їхньої зміни, встановити зв'язок і вплив між показниками. Можливе застосування кореляційно-регресійного аналізу.

Результати аналізу необхідно подавати у таблицях, діаграмах, графіках.

Методичну основу аналізу складають різні методики, які студент має знайти в літературних джерелах.

Підрозділ 2.3 може бути присвячений висвітленню особливостей митної або податкової політики України, їхній характеристиці, оцінюванню виконання, діагностиці основних проблем та недоліків.

Типовими помилками, що допускаються студентами в аналітичному розділі роботи, є:

проведення аналітичних дій без обґрунтування необхідності їхнього проведення;

відсутність чітких висновків після побудованих таблиць, графіків, рисунків;

відсутність структурно-логічного зв'язку між аналітичними діями.

Третій розділ – найбільш важлива частина дипломної роботи.

У цьому розділі на базі теоретичного узагальнення й аналізу обраної як предмет дослідження проблеми розробляються та обґрунтовуються рекомендації з підвищення ефективності стягнення податків, політики, вирішення окресленої проблеми з застосуванням нових методик, запозиченням й адаптацією зарубіжного досвіду, використанням економіко-математичних методів у межах досліджуваної проблеми. Рекомендації та пропозиції повинні мати наукову мотивацію та впливати з аналізу фактичного матеріалу, тобто з аналітичного розділу. Обов'язковою складовою третього розділу є обґрунтування практичного використання запропонованих у роботі рекомендацій через визначення результативності від їхнього впровадження.

Зміст третього розділу найбільш повно розкриває здатність студента до самостійної роботи, виявляє його вміння використовувати теоретичні знання в конкретних умовах практичної діяльності.

Усі розділи роботи мають бути пов'язані між собою, тому особливу увагу потрібно звертати на логічні "переходи" від одного розділу до іншого й у середині розділу – від питання до питання.

В *підрозділі 3.1* наводиться методичний підхід, методичне забезпечення, технологія, алгоритм для розв'язання основної задачі дослідження із розкриттям кожного етапу розрахунків, обґрунтуванням обраного математичного інструментарію. Можлива побудова IDEF 0 моделей або нотацій ARISToolset.

У *підрозділі 3.2* надаються результати використання економіко-математичних методів у межах досліджуваної проблеми, наприклад, розраховується комплексний показник на основі методу таксономії, ентропії або функції бажаності Харрінгтона тощо; встановлюється взаємозалежність між показниками на основі кореляційно-регресійного та факторного аналізів, проводиться прогнозування, будуються когнітивні карти, імітаційне моделювання, використовується апріорне ранжування та ін. У цьому

підрозділі обов'язково описується постановка задачі та інтерпретуються отримані результати.

У підрозділі 3.3 автором надаються рекомендації або заходи удосконалення розглянутої теми, шляхи вирішення визначених проблем. Можливе використання MAI T. Сааті для обґрунтування напрямів покращення ситуації або обрання відповідного інструментарію, побудова IDEF 0 моделей AS-IS (як є) та TO-BE (як має бути) для обґрунтування доцільності й ефективності власних рекомендації, застосування стратегічного аналізу SWOT, дослідження та імплементація зарубіжного досвіду для вирішення проблем теми й ін.

Типовими помилками, що допускаються студентами в оптимізаційному розділі роботи, є:

рекомендації більшою мірою присвячено проблемам оптимізації предмета дослідження у загальному плані та не порушуються питання практичного його застосування до об'єкта, що досліджується;

інформація у третьому розділі дублює інформацію першого чи другого розділу;

відсутні чіткі висновки за результатами проведених досліджень: на чому воно ґрунтувалося, як відбувалося і що дало (які резерви поліпшення діяльності було ідентифіковано у попередніх розділах);

відсутній структурно-логічний зв'язок між аналізом, проведеним у другому розділі та напрямами пошуку резервів оптимізації, які мають бути викладені у третьому розділі.

Висновки до розділу (до 1 сторінки), в яких стисло узагальнюються отримані в розділі результати, і які слугують логічним переходом до наступних розділів. Пишуться з нової сторінки після закінчення розділу.

Висновки (загальні до дипломної роботи) виконують роль закінчення, обумовленого логікою проведення дослідження у формі синтезу накопиченої в основній частині наукової інформації. Цей синтез – послідовне, логічне викладення отриманих підсумкових результатів і їхнє співвідношення з загальною метою та конкретними завданнями, поставленими і сформульованими у вступі. У висновках стисло узагальнюється виконане дослідження: визначається не тільки його наукова новизна та теоретична значущість, які впливають з кінцевих результатів, а й практична цінність.

Список використаних джерел. У цьому розділі наводяться використані законодавчі, нормативні акти, літературні джерела з досліджуваної проблеми.

Рекомендована загальна кількість позицій у переліку використаної літератури має бути не менше, ніж 60 джерел.

Опис джерел складають відповідно до чинних стандартів з бібліотечної та видавничої справи.

До переліку джерел не включаються праці, на які немає посилання у тексті дипломної роботи і вони фактично не були використані.

У списку використаних джерел *обов'язково мають бути* посилання на зарубіжну літературу, а також переважна кількість сучасної наукової літератури (статті, монографії), зокрема науковців ХНЕУ.

До **додатків** доцільно включати допоміжний матеріал, необхідний для повноти сприйняття дипломної роботи: використані у роботі дані про діяльність об'єкта дослідження за останні 3 – 5 років; проміжні математичні доведення, формули та розрахунки; таблиці допоміжних цифрових даних; інструкції і методики, опис алгоритмів і програм вирішення задач на ПЕОМ, які розроблені в процесі виконання роботи; ілюстрації допоміжного характеру, *стаття (тези) автора, що містить найбільш вагомні результати дослідження.*

Додатки мають обов'язково містити:

1. Копії опублікованих студентом тез доповідей на конференціях, наукових статей за весь період навчання в магістратурі.

2. Копії сертифікатів, які отримав студент додатково протягом періоду навчання в університеті, що підтверджують сформовані у нього певні професійні компетентності.

Вимоги до оформлення дипломної роботи

Дипломна робота виконується державною мовою України. Виклад змісту дипломної роботи має бути літературним, чітким і ясним.

Оскільки дипломна робота є дипломною працею, її мові та стилю слід приділити серйозну увагу. Стиль роботи має бути науковим. Для наукового тексту характерними є смислова завершеність, цілісність і зв'язність. Важливим засобом вираження логічних зв'язків є спеціальні функціонально-синтаксичні засоби зв'язку, що вказують на послідовність розвитку думки (спочатку, насамперед, потім, по-перше, по-друге, отже), заперечення (проте, але, у той час як, тим не менше), причинно-наслідкові відношення (у такий спосіб, тому, завдяки цьому, відповідно до цього, внаслідок цього), перехід від однієї думки до іншої (звернімося до ...,

розглянемо ..., зупинимось на ..., розглянувши ..., перейдемо до ..., необхідно зупинитися на ...), результат, висновок (отже, значить, як висновок, на закінчення зазначимо, усе наведене дає змогу зробити висновок, підсумовуючи, слід сказати ...).

Дипломну роботу слід виконувати тільки за допомогою комп'ютера *Times New Roman* (розмір гарнітури – кегль 14) з інтервалом 1,3 на одній стороні аркуша білого паперу формату А4 (210 × 297 мм).

Обсяг дипломної роботи має становити, зважаючи на розрахунок, що кожен підрозділ має налічувати мінімум 7 сторінок і максимум 12 сторінок, вступ та висновок – від 3 до 5 сторінок.

Текст роботи необхідно розміщувати, виставляючи поля таких розмірів: ліве – 30 мм, праве – 10 мм, верхнє – 20 мм, нижнє – 20 мм.

Для уникнення ситуації, коли нижнє поле по всій роботі відрізняється за розміром, слід здійснити такі налаштування в Word: виділити весь текст, у меню "Абзац" у другій вкладці прибрати всі відмітки, особливо слідкувати, щоб перший пункт "Запрет висячих строк" був *незаповнений* (рис. 1).

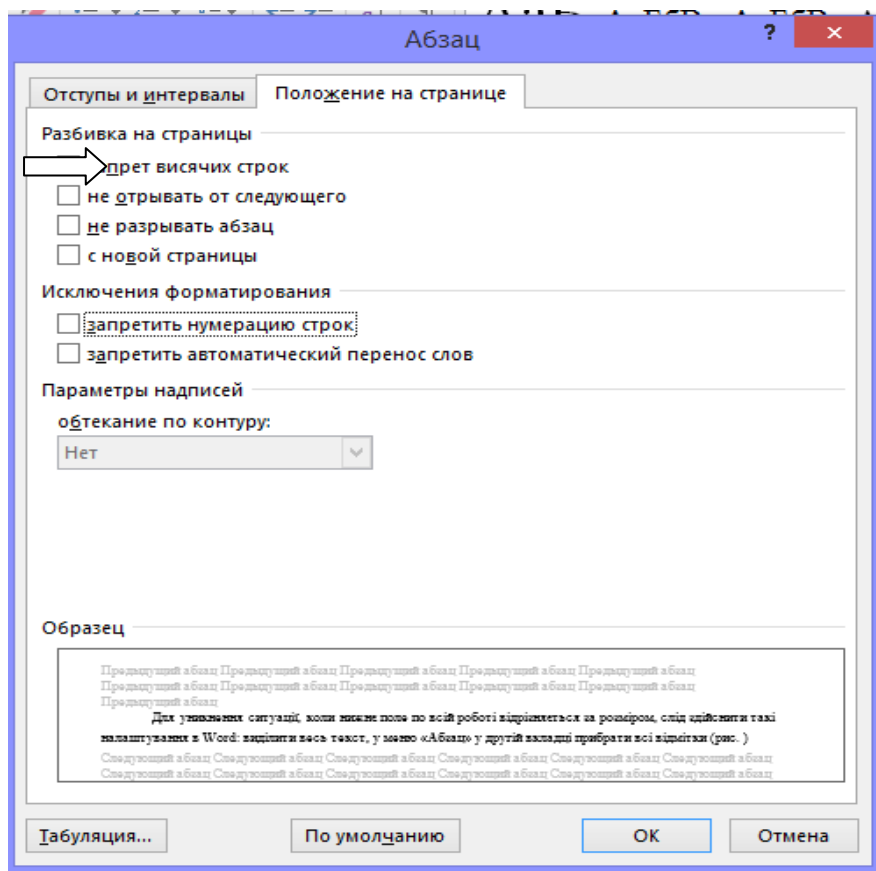


Рис. 1. Приклад налаштування меню

Заголовки структурних частин роботи пишуть великими літерами симетрично до тексту (не дозволяється їх підкреслювати, переносити в них слова) (ЗМІСТ, ВСТУП, 1. ТЕОРЕТИЧНІ АСПЕКТИ ... (назва розділу), ВИСНОВКИ, СПИСОК ВИКОРИСТАНИХ ДЖЕРЕЛ, ДОДАТКИ). Заголовки підрозділів пишуть маленькими літерами (крім першої великої) з абзацного відступу. Абзаци починають з відступу, що дорівнює 1,25 см. Крапку в кінці заголовків і підзаголовків не ставлять.

Кожний **розділ** дипломної роботи треба починати з нової сторінки. Мінімальний обсяг кожного розділу – 7 сторінок, максимальний – 12 сторінок. На попередній сторінці має бути не менше 10 рядків тексту.

Відстань між заголовком розділу і заголовком підрозділу – 2 рядка, між заголовком підрозділу та наступним текстом повинна дорівнювати 1 – 2 рядка, між заголовком підрозділу й останнім рядком попереднього тексту (у разі, коли закінчення одного та початок іншого підрозділу розміщуються на одній сторінці) – 2 рядка. Після заголовку підрозділу та відповідного відступу на сторінці має бути розміщено не менше 3 рядків тексту.

Нумерація

Нумерацію сторінок, розділів, підрозділів, рисунків, таблиць, формул подають арабськими цифрами без знака "№".

Першою сторінкою дипломної роботи є титульний аркуш, який включають до загальної нумерації сторінок роботи. На титульному аркуші номер сторінки не ставлять (додаток Д). Другою сторінкою є завдання до дипломної роботи (цей аркуш є двостороннім). На цій сторінці також не ставлять номер (додаток Г).

Третя сторінка – це подання, яке надається деканатом і підписується керівником та завідуючим кафедрою.

Четверта сторінка – це анотація до дипломної роботи на українській, російській та англійській мовах (додаток Е). На цій сторінці також не ставлять номер.

Наступною сторінкою є зміст, який теж не нумерується. Якщо "ЗМІСТ" розміщується на двох сторінках, то друга сторінка також не повинна мати номер (додаток Ж).

На першій сторінці "ВСТУПУ" номер аркуша не ставиться. На наступних сторінках номер проставляють у правому верхньому куті сторінки

без крапки в кінці, використовувати гарнітуру Times New Roman кегль 12, виставляючи праве поле 10 мм.

Нумерація розділів у дипломній роботі має бути наскрізною арабськими цифрами *від центру сторінки*. Після номера розділу ставлять крапку та пишуть назву розділу *великими* літерами, наприклад:

1. ТЕОРЕТИЧНІ ОСНОВИ МИТНОГО ФІНАНСОВОГО КОНТРОЛЮ В ТРАНСФОРМАЦІЙНІЙ ЕКОНОМІЦІ

Підрозділи нумерують у межах кожного розділу. Номер підрозділу складається з номера розділу та порядкового номера підрозділу, між якими ставлять крапку. В кінці номера підрозділу має стояти крапка, наприклад: "1.3." (третій підрозділ першого розділу). Потім у тому самому рядку пишуть заголовок підрозділу, наприклад:

1.3. Організаційно-правові засади фінансового контролю в митній справі.

Ілюстрації (схеми, графіки) та таблиці необхідно подавати в магістерській роботі безпосередньо після тексту, де вони згадані вперше, або на наступній сторінці. Ілюстрації і таблиці, які розміщені на окремих сторінках дипломної роботи, включають до загальної нумерації сторінок.

На всі ілюстрації по тексту мають бути посилання. Наприклад: "на рис. 1.3 наведено етапи реалізації податкової політики".

Ілюстрації позначають словом "Рис." і нумерують послідовно в межах розділу, за винятком ілюстрацій, поданих у додатках.

Номер ілюстрації має складатися з номера розділу та порядкового номера ілюстрації, між якими ставиться крапка. Наприклад: "Рис. 1.2." (другий рисунок першого розділу). Номер ілюстрації, її назву та пояснювальні підписи розміщують послідовно під ілюстрацією. Якщо в магістерській роботі подано одну ілюстрацію, то її нумерують за загальними правилами.

Таблиці нумерують послідовно (за винятком таблиць, поданих у додатках) у межах розділу. У правому верхньому куті над відповідним заголовком таблиці розміщують напис "Таблиця" з зазначенням її номера. Номер таблиці має складатися з номера розділу та порядкового номера таблиці, між якими ставиться крапка, наприклад: "Таблиця 1.2" (друга таблиця першого розділу). Якщо в роботі одна таблиця, її нумерують за загальними правилами. У тексті слово таблиця скорочується як "табл".

У разі переносу частини таблиці на інший аркуш (сторінку) слово "Таблиця" та номер таблиці вказують один раз справа над першою частиною таблиці, над іншими частинами пишуть слова "Продовження табл." (якщо це друга чи наступна частина), або "Закінчення табл." (якщо таблиця займає більш ніж дві сторінки) та вказують номер таблиці, наприклад: "Продовження табл. 1.2", "Закінчення табл. 1.2".

Формули в дипломній роботі нумерують у межах розділу. Номер формули складається з номера розділу та порядкового номера формули в розділі, між якими ставлять крапку. Нумери формул пишуть біля правого поля аркуша на рівні відповідної формули в круглих дужках, наприклад: (3.1) (перша формула третього розділу).

Примітки до тексту і таблиць, у яких вказують довідкові та пояснювальні дані, нумерують послідовно в межах однієї сторінки. Якщо приміток на одному аркуші декілька, то після слова "Примітки" ставлять двокрапку, наприклад:

Примітки:

1. ...
2. ...

Якщо є одна примітка, то її не нумерують і після слова "Примітка" ставлять крапку.

Ілюстрації

Ілюстрації повинні мати змістовну назву, яку розміщують після номера ілюстрації. За необхідності ілюстрації доповнюють пояснювальними даними (підрисунковий текст).

Відстань між останнім рядком попереднього тексту й ілюстрацією (з числовими значеннями даних), між ілюстрацією та її назвою, між назвою ілюстрації і пояснювальними даними до неї, між назвою ілюстрації (або пояснювальними даними) та наступним текстом має дорівнювати 1 рядку. Підпис ілюстрації здійснюється по центру сторінки.

В ілюстраціях обов'язково подавати назви осей і підписи даних. Шрифт в ілюстраціях Times New Roman – 12 пт. Розташування підписів осей по всій роботі робиться однаково.

Ілюстрації розміщують (без рамки-контуру по периметру) після посилення на них у тексті, наприклад: "кількість промислових підприємств,

що провадили інноваційну діяльність у Харківській області, зменшилась, про що свідчить динаміка показників (рис. 1.5)".

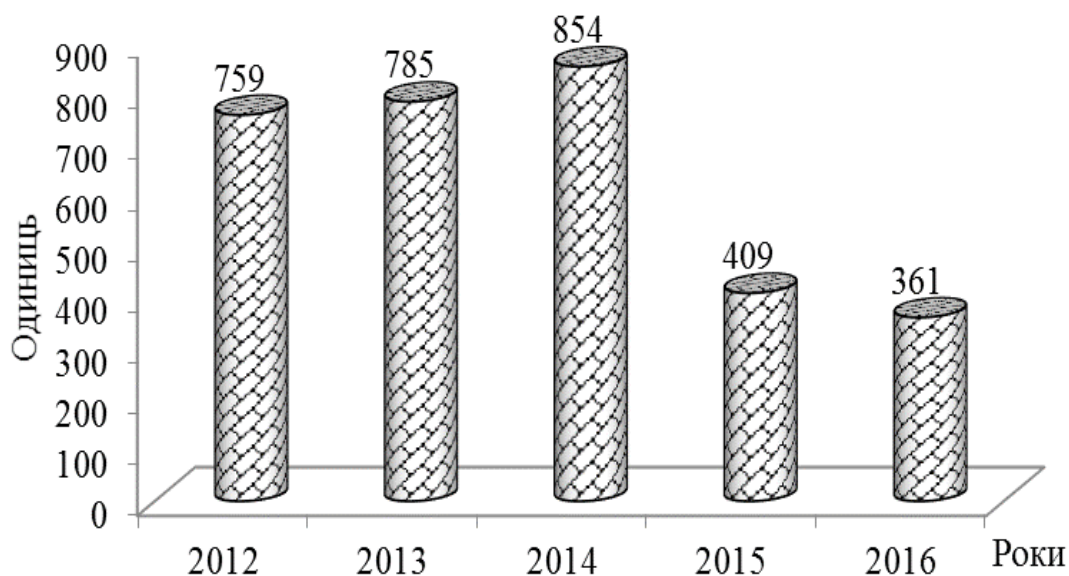


Рис. 1.5. Кількість промислових підприємств, що проводили інноваційну діяльність у Харківській області за 2012 – 2016 роки

Далі необхідно зробити висновки відносно динаміки показників, наведених на рис. 1.5. Не можна закінчувати розділ або підрозділ ілюстрацією без тексту на сторінці. Не бажано розташовувати декілька ілюстрацій підряд, не розділяючи їх текстом з поясненнями.

Таблиці

Цифровий матеріал переважно має бути оформлений у вигляді таблиць. Кожна таблиця має мати назву, яку розміщують над таблицею симетрично до тексту. Назву таблиці та слово "Таблиця" починають з великої літери. Назву не підкреслюють.

Заголовки граф мають починатися з великих літер, підзаголовки – з маленьких, якщо вони складають одне речення із заголовком, і з великих, якщо вони є самостійними. Висота рядків має бути не меншою 8 мм. Графу з порядковими номерами рядків до таблиці включати не треба.

Приклад побудови таблиці:

Назва таблиці

Шапка							Заголовки граф
Рядки							
	Боковик (заголовки рядків)		Графи (колонки)				

Таблицю розміщують після першого згадування про неї в тексті у такий спосіб, щоб її можна було читати без повороту переплетеної роботи або з поворотом за годинниковою стрілкою. Таблицю з великою кількістю рядків можна переносити на інший аркуш. У разі перенесення таблиці на інший аркуш (сторінку) назву вміщують тільки над її першою частиною, усі графи першої частини нумерують арабськими цифрами. На другому аркуші після слів "Продовження табл. (номер)" повторюють нумерацію граф таблиці. Таблицю з великою кількістю граф можна ділити на частини та розміщувати одну частину під іншою в межах однієї сторінки.

Відстань між словом "Таблиця" і останнім рядком попереднього тексту має дорівнювати 1 рядку. Назва таблиці пишеться на наступному рядку. Відстань між назвою таблиці та шапкою таблиці, а також між таблицею та наступним текстом має дорівнювати 1 рядку. Після шапки таблиці на сторінці повинно бути розміщено не менше 2 рядків таблиці. Розглянемо конкретний приклад побудови таблиці. Насамперед, в тексті робиться посилання на таблицю. Наприклад:

"Спеціальні привілеї отримують компанії з іноземним капіталом, у розмірі не менше 25 %, для таких компаній податкові пільги наведено в табл. 2.1".

Податкові пільги, %

Показники	Компанії з іноземним капіталом				Компанії, без статусу "схвалені"
	90-100	74-90	49-74	менше 49	
Ставки відповідно з часткою іноземців в капіталі	90-100	74-90	49-74	менше 49	
Оподаткований дохід	100	100	100	100	100
Податок на компанії	10	15	20	25	29
Залишок	90	85	80	75	71
Податок з дивідендів: 15 % залишку	13,5	12,75	12	11,25	17,75*
Сума податку на розподілений прибуток	23,5	27,75	32	36,25	46,75
* власник контрольного пакету акцій платить податок в розмірі 25 %					

Для компактного подання даних великих таблиць в основному тексті дозволяється формувати їх матеріал *12 шрифтом з інтервалом 1.0*, але по всій роботі форматування таблиць робити однаковим. Таблиці обсягом більше 1 сторінки обов'язково виносити у додатки.

Формули

У дипломних роботах формули розміщують безпосередньо після тексту, в якому вони згадуються. Перед формулою, після формули та після пояснення до формули залишається 1 вільний рядок.

Якщо до формули є пояснення, то після неї ставиться кома, якщо – ні, то ставиться крапка.

Номер формули вказують на рівні формули в дужках у крайньому правому положенні на рядку.

Пояснення значень символів і числових коефіцієнтів треба подавати безпосередньо під формулою в тій послідовності, в якій вони дані у формулі. Значення кожного символу і числового коефіцієнта треба подавати з нового рядка з абзацного відступу. Перший рядок пояснення починають зі слова "де" без двокрапки.

Наприклад:

"На наступному етапі визначається коефіцієнт конкордації W (2.4):

$$W = \frac{12}{m^2(n^3 - n) - m \sum_{j=1}^m T_j} \sum_{j=1}^n d, \quad (2.4)$$

де T – показник рівних оцінок;

m – кількість експертів;

n – напрямок дослідження.

Коефіцієнт конкордації може набувати значення в межах від 0 до 1 і визначається для кожного питання окремо. За повної погодженості думок експертів $W = 1$ ".

Перелік

Перелік, за необхідності, може бути наведений у межах пунктів чи підпунктів. Перед переліком ставиться двокрапка.

Перед кожною позицією переліку потрібно ставити арабські цифри або малі букви української абетки, або просто починати з абзацного відступу (бажаний варіант). Наприклад:

"Запропонована система показників відповідає таким вимогам:

придатність для економіко-статистичного та математичного аналізу;
аналітичність, тобто здатність пояснювати причини явищ, відобра-

жуваних аналізованими показниками;

коректність, тобто забезпечення потрібної для практичних цілей вірогідності досліджуваного об'єкта;

прогностичність і динамічність, тобто придатність для відображення зміни процесу або явища в часі;

однозначність, тобто при інтерпретуванні можна допустити тільки одне тлумачення".

Посилання

У ході написання дипломної роботи необхідно давати посилання на джерела, матеріали або окремі результати з яких наводяться в роботі.

Такі посилання дають змогу відшукати документи та перевірити достовірність відомостей про цитування документа, дають необхідну інформацію щодо нього. Посилатися слід на останні видання публікацій. На більш ранні видання можна посилатися лише в тих випадках, коли в них наявний матеріал, який не включено до останнього видання.

Посилання в тексті роботи на джерела слід зазначати порядковим номером за переліком посилань, виділеним двома квадратними дужками, наприклад: "Широкого поширення для проведення аналізу набули рейтингові методики [92, 129, 130, 190]".

Посилання на ілюстрації дипломної роботи вказують порядковим номером ілюстрації, наприклад: "Як показано на рис. 1.2 ...". Посилання на формули вказують порядковим номером формули в дужках, наприклад: "... у формулі (2.1)". На всі таблиці роботи мають бути посилання в тексті. Слово "таблиця" в тексті пишуть скорочено, наприклад: "... в табл. 1.2". У повторних посиланнях на таблиці та ілюстрації треба вказувати скорочено слово "дивись", наприклад: "див. табл. 1.2".

Список використаних джерел

Джерела треба розміщувати в списку в алфавітному порядку прізвищ перших авторів або заголовків незалежно від типу видання. Відомості про джерела, включені до списку, необхідно давати з урахуванням Національного стандарту України ДСТУ 8302:2015 "Інформація та документація. Бібліографічне посилання. Загальні положення та правила складання". Приклади оформлення списку використаних джерел подано в додатку І.

У процесі виконання дипломної роботи обов'язковим є опрацювання статей науковців ХНЕУ ім. С. Кузнеця, а саме: публікацій у науковому журналі *"Економіка розвитку"* (науковий журнал "Економіка розвитку" розміщено на сайті ХНЕУ у розділі: Наука → Наукові видання → "Економіка розвитку" → Архів видань: <http://www.hneu.edu.ua/Archive%20Development%20Economics>), а також журналах:

"Управління розвитком": http://www.hneu.edu.ua/Informatoin_about_Development_Management;

"Економіка розвитку": <http://www.ed.ksue.edu.ua/ER/UER/index.html>;

"Бізнес Інформ": <http://www.business-inform.net/main>;

"Проблеми економіки": <http://www.problecon.com/main>.

Додатки

Додатки оформлюють як продовження дипломної роботи на її наступних сторінках, розміщуючи їх у порядку появи посилань у тексті роботи.

Перед додатками на чистому аркуші в центрі по середині великими літерами пишуть слово "ДОДАТКИ" (Times New Roman 14), на якому ставлять номер сторінки (його проставляють у "ЗМІСТІ"), а подальші додатки не нумерують.

Кожний додаток повинен починатися з нової сторінки. У правому верхньому куті над заголовком додатку малими літерами з першої великої пишеться слово "Додаток" і велика літера, що позначає додаток. Заголовок додатка пишеться нижче слова "Додаток" малими літерами з першої великої симетрично до тексту.

Додатки слід позначати послідовно великими літерами української абетки, за винятком літер *Г, Є, З, І, Ї, Й, О, Ч, Ь*, наприклад: "Додаток А", "Додаток Б" та ін. Один додаток позначається як "Додаток А".

Якщо додаток не вміщується на одній сторінці, його можна переносити на наступні. На другій сторінці у правому верхньому куті пишеться "Продовження додатка ...", а якщо додаток займає більше, ніж три сторінки, на останній пишеться "Закінчення додатка ...".

Якщо в роботі у якості додатків використовуються оригінали документів або їхні копії, і при цьому місця для слова "Додаток" і його назви немає, то перед додатком можна розміщувати чисту сторінку, на якій посередині пишуть номер і назву додатка.

Ілюстрації, таблиці та формули, розміщені в додатках, нумерують у межах кожного додатка, наприклад: рис. Д.1 – перший рисунок додатка Д; формула (А.1) – перша формула додатка А.

Статті та тези здобувача є останнім додатком у роботі. Для його оформлення у додатках розміщують чисту сторінку, на якій посередині пишуть:

Додаток ...

Публікації за темою дипломного дослідження

Далі з нової сторінки розташовуються всі власні публікації або ксерокопії, або у роздрукованому виді. Дипломна робота повинна бути акуратно переплетена, завдання має бути підписано самим студентом, керівником роботи від кафедри та завідувачем кафедри.

Демонстраційний матеріал до захисту дипломної роботи подається на аркушах формату А4 (210 × 297 мм) у кількості не менше 10 аркушів, які сформовані у файли для кожного члена екзаменаційної комісії (у п'яти примірниках) (Додаток К). *Першим плакатом демонстраційного матеріалу має бути структурно-логічна схема дослідження* (Додаток Л). Разом з аркушами ілюстративних листів під час захисту необхідно використовувати демонстраційний матеріал у форматі PowerPoint.

Порядок захисту дипломних робіт

Захист дипломних робіт проводиться на відкритому засіданні екзаменаційної комісії (Додаток М).

Дата захисту кожної роботи визначається графіком засідань державних екзаменаційних комісій. Списки студентів, допущених до захисту дипломних робіт, подаються до екзаменаційної комісії (ЕК) не пізніше, ніж за тиждень до захисту.

Процедура захисту дипломної роботи є прилюдною та складається з таких дій:

доповіді автора (визначається актуальність, мета, наукова та практична цінність роботи; питання, що винесені на захист, результати дипломної роботи). Рекомендована тривалість доповіді слухача – до 10 хвилин; відповідей на запитання членів ЕК і присутніх на захисті; відповідей на зауваження наукового керівника та рецензентів; підведення підсумків захисту дипломної роботи (дається оцінка дипломної роботи кожного слухача).

На підставі рецензії та відгуку наукового керівника, результатів захисту дипломної роботи екзаменаційна комісія ухвалює мотивоване рішення по кожному слухачеві про присвоєння кваліфікації магістра.

Результати захисту дипломних робіт оголошуються у цей самий день після оформлення протоколів засідання екзаменаційної комісії.

Магістерські дипломні роботи, що містять особливо цінні практичні рішення, пропозиції, можуть бути рекомендовані ЕК для опублікування або для доповідей і повідомлень на науково-теоретичних або науково-практичних конференціях, семінарах, симпозіумах тощо.

Студенти, роботи яких містять значний обсяг наукової новизни, можуть бути рекомендовані ЕК для вступу до аспірантури.

Додатки

Додаток А

Приклад оформлення довідок з об'єкта дослідження

ДОВІДКА

Дана студенту Харківського національного економічного університету імені Семена Кузнеця _____

(ПІБ)

у тому, що його дипломна робота на тему " _____ "

"

(назва теми)

є актуальною в сучасних умовах для _____

(назва організації)

Висновки, пропозиції та рекомендації, що містяться у дипломній роботі, мають практичну цінність і можуть бути впроваджені в діяльність

(назва організації)

Керівник
(організації, відділу)

(ПІБ)

Зразок оформлення зовнішньої рецензії на дипломну роботу**РЕЦЕНЗІЯ**

на дипломну роботу студента другого року навчання за ОС "Магістр фінансового факультету ХНЕУ ім. Семена Кузнеця спеціальності 071 "Облік і оподаткування" Петрова Івана Івановича на тему "Організація оподаткування фізичних осіб-підприємців на звичайній системі оподаткування"

Актуальність теми цього дослідження зумовлена тим, що з кожним роком збільшується кількість фізичних осіб, які займаються підприємницькою діяльністю. Отже, питання організації оподаткування фізичних осіб-підприємців є доволі актуальними.

Новизна. Дипломна робота має як теоретичну, так і практичну цінність. Дослідження спрямоване на обґрунтування рекомендацій щодо організації оподаткування фізичних осіб-підприємців, які працюють на звичайній системі оподаткування.

Якість проведеного аналізу проблеми. Автор уміло узагальнює різні погляди на вирішення завдань, що розкривають мету дипломної роботи. Позитивним можна вважати те, що в роботі якісно виконана теоретична частина. Це дозволило сформулювати основи вирішення проблеми та обґрунтувати його порядок.

Практична цінність висновків та рекомендацій. Автором за допомогою запропонованого методичного підходу обґрунтована доцільність переходу фізичної особи-підприємця на спрощену систему оподаткування чи залишення на звичайній системі оподаткування залежно від різних умов оподаткування.

Наявність недоліків. Поряд з цим увагу було приділено більш теоретичному обґрунтуванню питань оподаткування фізичних осіб-підприємців.

Загальний висновок. Проте це зауваження не знижує цінності поданої дипломної роботи. Вона відповідає вимогам, що ставляться до таких робіт, рекомендується до захисту з позитивною оцінкою, а її автор – Петров Іван Іванович – заслуговує присвоєння кваліфікації "магістр з обліку та оподаткування".

Рецензент: начальник

"...."

(підпис, печатка)

ПІБ

**Приклад оформлення документа до репозитарію
(одним документом word)**

**ХАРКІВСЬКИЙ НАЦІОНАЛЬНИЙ ЕКОНОМІЧНИЙ УНІВЕРСИТЕТ
ІМЕНІ СЕМЕНА КУЗНЕЦЯ**

ФІНАНСОВИЙ ФАКУЛЬТЕТ

КАФЕДРА МИТНОЇ СПРАВИ ТА ОПОДАТКУВАННЯ

Пояснювальна записка

до дипломної роботи

МАГІСТР

(освітній ступінь)

на тему: "Обґрунтування напрямів податкового регулювання розвитку регіонів
України"

Виконала: студентка 2 року навчання,
групи 8.02.28.16.01, спеціальності
071 "Облік і оподаткування",
Субота В. О.

Керівник: д.е.н., професор Іванов Ю. Б.

Рецензент: Хіцан І. В., менеджер
відділу з розгляду претензій ПАТ "САН
Ін Бев Україна"

Харків – 2020 рік

РЕФЕРАТ

Магістерська дипломна робота: с. 119, рис. 24, табл. 34, джерел 93.

Метою дипломної роботи є розроблення пропозицій щодо удосконалення процесу податкового регулювання розвитку регіонів України.

Об'єктом дослідження є процес податкового регулювання розвитку регіонів України.

Предметом дослідження є теоретико-методичні та практичні аспекти удосконалення процесу податкового регулювання розвитку регіонів України.

Методи дослідження: методи аналізу та синтезу, порівняльного аналізу, графічний аналіз рядів даних, кластерний аналіз показників соціально-економічного та інноваційного розвитку регіонів України й апріорне ранжування факторів впливу на інвестиційно-інноваційну привабливість спеціальних економічних зон і преференцій, які вони гарантують.

У ході виконання дипломної роботи розглянуто теоретичні засади податкового регулювання регіонального розвитку. Було розглянуто світовий і національний досвід альтернативних підходів до регіонального розвитку. Розглянуто спеціальні податкові режими як ключові фактори впливу на регіональний розвиток. Розроблено пропозиції стосовно змін у податковому, митному та бюджетному законодавстві для забезпечення регіонального розвитку в Україні.

У першому розділі дипломної роботи був розглянутий генезис податкового регулювання у спеціальних економічних зонах. Історично склалося, що створення спеціальних економічних зон спочатку їхнього існування було для спрощення та симулювання торгівлі в портових містах. Тому митні та податкові пільги були головними стимуляторами їхнього розвитку. З часом спеціальні економічні зони та класифікація преференцій у них значно розширилася, відповідно потребам і тенденціям соціально-економічного розвитку суспільства. Тому, за допомогою аналізу та синтезу було обґрунтовано дієвість цього підходу до соціально-економічного розвитку регіонів країни.

У другому розділі було розглянуто детально сучасні світові тенденції створення, організації та розвитку спеціальних економічних зон у світі. З огляду на проведений аналіз, можна зробити висновок, що більшість провідних країн світу завдячують своїй позиції на міжнародній арені саме вдало впровадженим проєктам створення спеціальних економічних зон різних типів.

Варто зазначити, що тенденції сьогодення передбачають активний інноваційний розвиток. Саме інновації стали рушійною силою розвитку світової економіки. Створення спеціальних економічних зон інноваційного типу набуло значної популярності ще з середини двадцятого століття.

З огляду на проаналізований досвід провідних країн світу під час створення спеціальних економічних зон, головними стимуляторами їхнього розвитку можуть виступати як податкові, так і не податкові важелі впливу. Формування комплексу стимуляторів інвестиційно-інноваційного розвитку в СЕЗ залежить від специфіки ведення господарської діяльності в країні та безпосередньо стратегії податкової політики в країні. Саме правильно сформована система стимуляторів і контролю господарської діяльності в СЕЗ є запорукою успішної реалізації поставленої мети для зони як на регіональному, так і на державному рівні.

У другому розділі також було проаналізовано національний досвід створення спеціальних економічних зон та системи преференцій в них. За результатами проведеного аналізу діяльності українських СЕЗ було визначено, що система преференцій була сформована відповідно європейським аналогам, але не було дієвої системи контролю за їхнім цільовим використанням. У результаті українські проєкти спеціальних економічних зон і територій пріоритетного розвитку були позбавлені чинної системи преференцій, що призвело до відтоку інвестицій та погіршенню інвестиційної привабливості на міжнародній арені.

Тенденції соціально-економічного розвитку в Україні свідчать про необхідність повернення до застосування спеціальних економічних зон в Україні, але з урахуванням минулого досвіду та світових тенденцій розвитку СЕЗ.

Тому для створення спеціальної економічної зони було обрано інноваційну спеціалізацію. Визначення потенційної території для створення проєкту СЕЗ інноваційного типу було реалізовано методом кластерного аналізу. В результаті проведеного аналізу було визначено Харківську та Дніпропетровську області як лідерів у проведенні інноваційної діяльності. Для створення проєкту СЕЗ було обрано Харківську область, з огляду на історичну сталість розвитку інноваційної діяльності в регіоні.

У третьому розділі дипломної роботи було проведено аналіз міста Харкова як потенційної території для впровадження спеціальної економічної зони. Основні показники соціально-економічного стану міста відповідають світовим вимогам до потенційної території для впровадження СЕЗ. З огляду на світовий і національний досвід був сформований можливий варіант системи преференцій для стимулювання інвестиційно інноваційної діяльності в зоні. В результаті опитування суб'єктів господарювання, що провадять свою економічну діяльність на території міста Харків можна зробити висновки про готовність бізнесу до інвестування в цей проєкт.

Визначено доцільність створення СЕЗ інноваційного типу в Україні та в її рамках застосування спеціальних режимів оподаткування як стимуляторів інноваційної діяльності. Розроблено пропозиції щодо підходів до проведення податкового регулювання регіонального розвитку в Україні. Було розроблено схему загального процесу функціонування СЕЗ і систему преференцій для стимулювання інвестиційно-інноваційної діяльності.

У дипломній роботі доведено, що існує нагальна потреба зменшення розриву в соціально-економічному розвитку регіонів України шляхом створення спеціальних економічних зон.

Галузь використання – фінансовий сектор.

КЛЮЧОВІ СЛОВА:

РЕГІОНАЛЬНИЙ РОЗВИТОК; СПЕЦІАЛЬНА ЕКОНОМІЧНА ЗОНА (СЕЗ);
СПЕЦІАЛЬНИЙ РЕЖИМ ОПОДАТКУВАННЯ; ІНВЕСТИЦІЙНА
ДІЯЛЬНІСТЬ; ІННОВАЦІЙНА ДІЯЛЬНІСТЬ.

Зразок завдання на дипломну роботу

**ХАРКІВСЬКИЙ НАЦІОНАЛЬНИЙ ЕКОНОМІЧНИЙ УНІВЕРСИТЕТ
ІМЕНІ СЕМЕНА КУЗНЕЦЯ**

Факультет Фінансовий

Кафедра Митної справи та оподаткування

Освітній ступінь Магістр

Спеціальність 071 "Облік і оподаткування"

ЗАТВЕРДЖУЮ

Завідувачка кафедри митної справи
та оподаткування

_____ д. е. н., доц. Тищенко В. Ф.

"__" _____ року

З А В Д А Н Н Я

ДО ДИПЛОМНОЇ РОБОТИ СТУДЕНТА

Старікова Андрія Вікторовича

1. Тема роботи: "Оцінка впливу фіскального потенціалу на конкурентоспроможність суб'єкту господарювання"

керівник роботи: Тищенко Вікторія Федорівна, доктор економічних наук, доцент затверджені наказом ректора від "01" вересня 2018 року №995-С

2. Строк подання студентом роботи: 26 листопада 2018 року

3. Вихідні дані до роботи: Нормативно-правові акти України, звітні дані Міністерства фінансів України, Державної служби статистики України, Державної фіскальної служби України, Міністерства соціальної політики України, монографічні дослідження і публікації в періодичних виданнях вітчизняних і зарубіжних авторів

4. Зміст розрахунково-пояснювальної записки (перелік питань, які потрібно розробити):

Розділ 1: Теоретичні основи фіскального потенціалу

Розділ 2: Аналіз фіскального потенціалу та конкурентоспроможності підприємства

Розділ 3: Оптимізація та прогнозування фіскального потенціалу з метою підвищення конкурентоспроможності підприємства

5. Перелік графічного матеріалу

Плакат 1: "Структурно-логічна схема дослідження".

Плакат 2: "Визначення поняття фіскальний потенціал".

6. Консультанти розділів дипломної роботи

Розділ	Прізвище, ініціали та посада консультанта	Підпис, дата	
		завдання видав	завдання прийняв

7. Дата видачі завдання: 03 вересня 2020 р.

КАЛЕНДАРНИЙ ПЛАН

№ п/п	Назва етапів дипломної роботи	Строк виконання етапів роботи	Примітка
1	Розроблення плану дипломної роботи, ознайомлення з літературними джерелами за темою	03.09.2018 – 07.09.2018	
2	Написання теоретичної частини дипломної роботи	08.09.2018 – 26.09.2018	
3	Написання аналітичної частини дипломної роботи	27.09.2018 – 16.10.2018	
4	Написання проєктної частини дипломної роботи	17.10.2018 – 06.11.2018	
5	Перевірка чернетки дипломної роботи та внесення змін до неї керівником	07.11.2018 – 14.11.2018	
6	Перевірка якості дипломної роботи у системі "Анти-плагіат"	15.11.2018 – 20.11.2018	
7	Оформлення дипломної роботи	21.11.2018 – 25.11.2018	
8	Подання Голові державної екзаменаційної комісії щодо захисту дипломної роботи	26.11.2018	

Студент _____

Старіков А. В.

Керівник роботи _____

Тищенко В. Ф.

Нормоконтроль (студент проходить особисто перед допуском до захисту):

1. Відповідність структури дипломної роботи.
2. Оформлення роботи.
3. Наявність відгуку, рецензії та довідок.
4. Ксерокопії публікацій студента (тези, статті).
5. Електронний варіант роботи для перевірки на приналежність авторських прав (відповідність відсотку співпадіння представленого матеріалу встановленому рівню).

Відповідальний викладач: _____

(підпис)

(науковий ступінь, вчене звання, ПІБ)

Приклад оформлення титульного аркуша дипломної роботи

ХАРКІВСЬКИЙ НАЦІОНАЛЬНИЙ ЕКОНОМІЧНИЙ УНІВЕРСИТЕТ
ІМЕНІ СЕМЕНА КУЗНЕЦЯ

ФІНАНСОВИЙ ФАКУЛЬТЕТ

КАФЕДРА МИТНОЇ СПРАВИ ТА ОПОДАТКУВАННЯ

Пояснювальна записка

до дипломної роботи

МАГІСТР

(освітній ступінь)

на тему: "Обґрунтування напрямів митного регулювання
розвитку регіонів України"

Виконала: студентка 2 року навчання,
групи 8.02.28.16.01, спеціальності
072 "Митний контроль",

Субота В. О.

Керівник: д. е. н., професор Іванов Ю. Б.

Рецензент: Хіцан І. В., менеджер
відділу з розгляду претензій ПАТ "САН
Ін Бев Україна"

Харків – 2020 рік

Зразок анотації дипломної роботи

АНОТАЦІЯ

Данилов А. І. Організація контрольно-перевірочної роботи контролювальних органів в Україні. – Рукопис.

Магістерська дипломна робота зі спеціальності 072 "Митний контроль". – Харківський національний економічний університет ім. Семена Кузнеця. – Харків, 2020. – 120 с.

Магістерська дипломна робота присвячена вивченню теоретичних засад і практичних положень Розкрито сутність ..., охарактеризовано його складові, проаналізовано тенденції формування на макrorівні. Узагальнено основні види податкових перевірок, та порядок їх проведення. Запропоновано методичний підхід щодо формування плану-графіку податкових перевірок для різних категорій платників податків. Запропоновано зміни до статей Податкового кодексу України щодо здійснення контрольно-перевірочної діяльності.

Результати розробок можуть бути застосовані у практичній діяльності контролювальних органів України.

Ключові слова: податковий контроль, податкова перевірка, план-графік податкової перевірки, штрафні санкції, пеня, позапланова податкова перевірка.

АННОТАЦИЯ

Данилов А. И. Организация контрольно-проверочной работы контролирующих органов в Украине. – Рукопись.

Магистерская квалификационная работа по специальности 072 "Таможенный контроль". – Харьковский национальный экономический университет им. Семена Кузнеця. – Харьков, 2020. – 120 с.

Магистерская дипломная работа посвящена изучению теоретических основ и практических положений Раскрыта сущность ..., охарактеризованы его составляющие, проанализированы тенденции формирования на макроуровне. Обобщены основные виды налоговых проверок и порядок их проведения. Предложен методический подход к формированию плана-графика налоговых проверок для различных категорий налогоплательщиков. Предложены изменения в статье Налогового кодекса Украины относительно осуществления контрольно-проверочной деятельности.

Результаты разработок могут быть применены в практической деятельности контролирующих органов Украины.

Ключевые слова: налоговый контроль, налоговая проверка, план-график налоговой проверки, штрафные санкции, пеня, внеплановая налоговая проверка.

ABSTRACT

Danilov A. I. Organization of control and verification work of controlling bodies in Ukraine. – Manuscript.

Master's thesis on speciality 072 "Custom control". – Simon Kuznets Kharkiv National University of Economics. – Kharkiv, 2020. – 120 p.

Master's thesis is devoted to the study of theoretical foundations and practical provisions ... The essence has been explored ..., its components have been characterized, the formation trends at the macrolevel have been analyzed. The main types of tax audits and the order of their conduct have been generalized. A methodical approach to the formation of a schedule of tax audits for various categories of taxpayers has been proposed. Some changes in the article of the Tax Code of Ukraine have been proposed as to the implementation of control and verification activities.

The results of the developments can be applied in the practical activities of the controlling bodies of Ukraine.

Keywords: tax control, tax audit, schedule of tax audit, penalties, fines, unscheduled tax audit.

Приклад оформлення змісту дипломної роботи**ЗМІСТ**

ВСТУП	6
1. ТЕОРЕТИЧНІ ОСНОВИ МИТНОГО ФІНАНСОВОГО КОНТРОЛЮ В ТРАНСФОРМАЦІЙНІЙ ЕКОНОМІЦІ	9
1.1. Сутність і значення фінансового контролю як складової митної справи	9
1.2. Система інструментів митно-тарифного регулювання	17
1.3. Організаційно-правові засади фінансового контролю в митній справі	25
Висновки до 1 розділу	34
2. ПРАКТИЧНІ АСПЕКТИ МИТНО-ТАРИФНОГО РЕГУЛЮВАННЯ В УКРАЇНІ	35
2.1. Аналіз митно-тарифного регулювання в регіонах України	35
2.2. Аналіз структури митних податків як норми фінансового контролю в митній справі	44
2.3. Характеристика фінансових порушень з боку учасників зовнішньоекономічної діяльності	53
Висновки до 2 розділу	62
3. УДОСКОНАЛЕННЯ МИТНОГО ФІНАНСОВОГО КОНТРОЛЮ В УКРАЇНІ	63
3.1. Формування економічно обґрунтованої технології класифікації учасників зовнішньоекономічної діяльності	63
3.2. Оцінювання та прогнозування ризиків при здійсненні експортно- імпортних операцій	73
3.3. Моделювання стратегії зміцнення системи фінансового контролю в митній справі	82
Висновки до 3 розділу	91
ВИСНОВКИ	92
СПИСОК ВИКОРИСТАНИХ ДЖЕРЕЛ	96
ДОДАТКИ	99

ЗМІСТ

ВСТУП	6
1. ТЕОРЕТИЧНІ ПОЛОЖЕННЯ ФОРМУВАННЯ ТА ФУНКЦІОНУВАННЯ МИТНОЇ ВАРТОСТІ	9
1.1. Місце та значення митної вартості в реалізації митно-тарифної політики	9
1.2. Організаційно-методичні засади визначення митної вартості товарів	17
1.3. Нормативно-правові засади визначення митної вартості товарів	25
Висновки до 1 розділу	34
2. ПРАКТИЧНІ АСПЕКТИ ФІНАНСОВОГО ОЦІНЮВАННЯ МИТНОЇ ВАРТОСТІ	35
2.1. Комплексний аналіз вітчизняної практики визначення митної вартості товарів в Україні	35
2.2. Аналіз та порівняння застосування методів визначення митної вартості	44
2.3. Аналіз надходження митних платежів та їхнього прогнозування з урахуванням корегування митної вартості	53
Висновки до 2 розділу	62
3. УДОСКОНАЛЕННЯ ОЦІНЮВАННЯ ТА КОНТРОЛЮ МИТНОЇ ВАРТОСТІ	63
3.1. Комплексний підхід до застосування тарифних та нетарифних інструментів регулювання зовнішньоекономічної діяльності	63
3.2. Стратегічний аналіз зовнішньоекономічного співробітництва України та його вплив на динаміку митних платежів	72
3.3. Напрями вдосконалення контролю за оцінкою митної вартості товарів	81
Висновки до 3 розділу	91
ВИСНОВКИ	92
СПИСОК ВИКОРИСТАНИХ ДЖЕРЕЛ	96
ДОДАТКИ	100

ЗМІСТ

ВСТУП	6
1. ТЕОРЕТИКО-МЕТОДИЧНІ ЗАСАДИ МИТНОЇ ПОЛІТИКИ УКРАЇНИ	9
1.1. Економічна природа, принципи та функції митної політики держави	9
1.2. Організаційно-методичні аспекти формування та реалізації митної політики	17
1.3. Правові засади митної політики України в умовах поглиблення інтеграційних процесів	25
Висновки до 1 розділу	34
2. ПРАКТИКА РЕАЛІЗАЦІЇ МИТНОЇ ПОЛІТИКИ В УКРАЇНІ	35
2.1. Аналіз сучасного стану розвитку зовнішньоекономічних зв'язків України	35
2.2. Динаміка митних надходжень до Державного бюджету України	44
2.3. Особливості пільг при сплаті мита і доцільність їх оптимізації в Україні	54 64
Висновки до 2 розділу	
3. НАПРЯМИ УДОСКОНАЛЕННЯ МИТНОЇ ПОЛІТИКИ В УМОВАХ МОДЕРНІЗАЦІЇ ЕКОНОМІКИ УКРАЇНИ	65
3.1. Моделювання процесу реалізації митної політики у контексті інтеграційних трансформацій	65
3.2. Вибір пріоритетних напрямів реорганізації митної політики в Україні	75
3.3. Розрахунок економічного ефекту від впровадження запропонованих заходів	84
Висновки до 3 розділу	85
ВИСНОВКИ	86
СПИСОК ВИКОРИСТАНИХ ДЖЕРЕЛ	90
ДОДАТКИ	95

**Приклади оформлення бібліографічного списку
використаних джерел, який наводиться у дипломній роботі
(всі джерела подаються в алфавітному порядку)**

Законодавчі та нормативні документи

Конституція України : офіц. текст. Київ : КМ, 2013. 96 с.

Про освіту : Закон України від 05.09.2017 р. № 2145-VIII. Голос України. 2017. 27 верес. (№ 178-179). С. 10–22.

Деякі питання стипендіального забезпечення : Постанова Кабінету Міністрів України від 28.12.2016 р. № 1050. Офіційний вісник України. 2017. № 4. С. 530–543.

Про вищу освіту : Закон України від 01.07.2014 р. № 1556-VII. Дата оновлення: 28.09.2017. URL: <http://zakon2.rada.gov.ua/laws/show/1556-18>.

Книги

Один автор

Бондаренко В. Г. Український вільнокозацький рух в Україні та в еміграції : монографія. Запоріжжя : ЗНУ, 2016. 600 с.

Дробот О. В. Професійна свідомість керівника : навч. посіб. Київ : Талком, 2016. 340 с.

Два автори

Батракова Т. І., Калюжна Ю. В. Банківські операції : навч. посіб. Запоріжжя : ЗНУ, 2017. 130 с.

Три автори

Якобчук В. П., Богоявленська Ю. В., Тищенко С. В. Історія економіки та економічної думки : навч. посіб. Київ : ЦУЛ, 2015. 476 с.

Чотири і більше авторів

Операційне числення : навч. посіб. / С. М. Гребенюк та ін. Запоріжжя : ЗНУ, 2015. 88 с.

Науково-практичний коментар Кримінального кодексу України : станом на 10 жовт. 2016 р. / К. І. Беліков та ін. ; за заг. ред. О. М. Литвинова. Київ : ЦУЛ, 2016. 528 с.

Без автора

Міжнародні економічні відносини : навч. посіб. / за ред. С. О. Якубовського, Ю. О. Ніколаєва. Одеса : ОНУ, 2015. 306 с.

Багатотомний документ

Правова система України: історія, стан та перспективи : у 5 т. / Акад. прав. наук України. Харків : Право, 2009. Т. 2 : Конституційні засади правової системи України і проблеми її вдосконалення / заг. ред. Ю. П. Битяк. 576 с.

Кучерявенко Н. П. Курс податкового права : в 6 т. Харків : Право, 2007. Т. 4 : Особенная часть. Косвенные налоги. 536 с.

Матеріали конференцій

Антонович М. Жертви геноцидів першої половини ХХ століття: порівняльно-правовий аналіз. Голодомор 1932 – 1933 років: втрати української нації : матеріали міжнар. наук.-практ. конф., м. Київ, 4 жовт. 2016 р. Київ, 2017. С. 133–136.

Частина книги, періодичного, продовжуваного видання

Тарасов О. В. Міжнародна правосуб'єктність людини в практиці Нюрнберзького трибуналу. Проблеми законності. Харків, 2011. Вип. 115. С. 200–206.

Коломоєць Т., Колпаков В. Сучасна парадигма адміністративного права: генеза і поняття. Право України. 2017. № 5. С. 71–79.

Словники, енциклопедії

Пирожкова Ю. В. Благодійна організація. *Адміністративне право України* : словник термінів / за ред. Т. О. Коломоєць, В. К. Колпакова. Київ, 2014. С. 54–55.

Сірий М. І. Судова влада. *Юридична енциклопедія*. Київ, 2003. Т. 5. С. 699.

Державні стандарти, СНІП

ДСТУ 7152:2010. Видання. Оформлення публікацій у журналах і збірниках. [Чинний від 2010-02-18]. Вид. офіц. Київ, 2010. 16 с.

Автореферати дисертацій та дисертації

Бондар О. Г. Земля як об'єкт права власності за земельним законодавством України : автореф. дис. ... канд. юрид. наук : 12.00.06. Київ, 2005. 20 с.

Левчук С. А. Матриці Гріна рівнянь і систем еліптичного типу для дослідження статичного деформування складених тіл : дис. ... канд. фіз.-мат. наук : 01.02.04. Запоріжжя, 2002. 150 с.

Ресурси мережі Internet

Шарая А. А. Принципи державної служби за законодавством України. *Юридичний науковий електронний журнал*. 2017. № 5. С. 115–118. URL: http://lsei.org.ua/5_2017/32.pdf.

Влада очима історії : фотовиставка. URL: <http://www.kmu.gov.ua/control/uk/photogallery/gallery?galleryId>.

Література, видана іноземними мовами оформлюється так само, як і видана українською, залежно від типу видання. Наприклад, якщо це частина періодичного видання:

Bletska D. I., Glukhov K. E., Frolova V. V. Electronic structure of 2H-SnSe₂: ab initio modeling and comparison with experiment. *Semiconductor Physics Quantum Electronics & Optoelectronics*. 2016. Vol. 19, No 1. P. 98–108.

**Приклад оформлення титульного аркуша
демонстраційного матеріалу**

**ХАРКІВСЬКИЙ НАЦІОНАЛЬНИЙ ЕКОНОМІЧНИЙ УНІВЕРСИТЕТ
ІМЕНІ СЕМЕНА КУЗНЕЦЯ**

ФІНАНСОВИЙ ФАКУЛЬТЕТ

КАФЕДРА МИТНОЇ СПРАВИ ТА ОПОДАТКУВАННЯ

**ДЕМОНСТРАЦІЙНИЙ МАТЕРІАЛ
ДО ДИПЛОМНОЇ РОБОТИ**

МАГІСТР

(освітній ступінь)

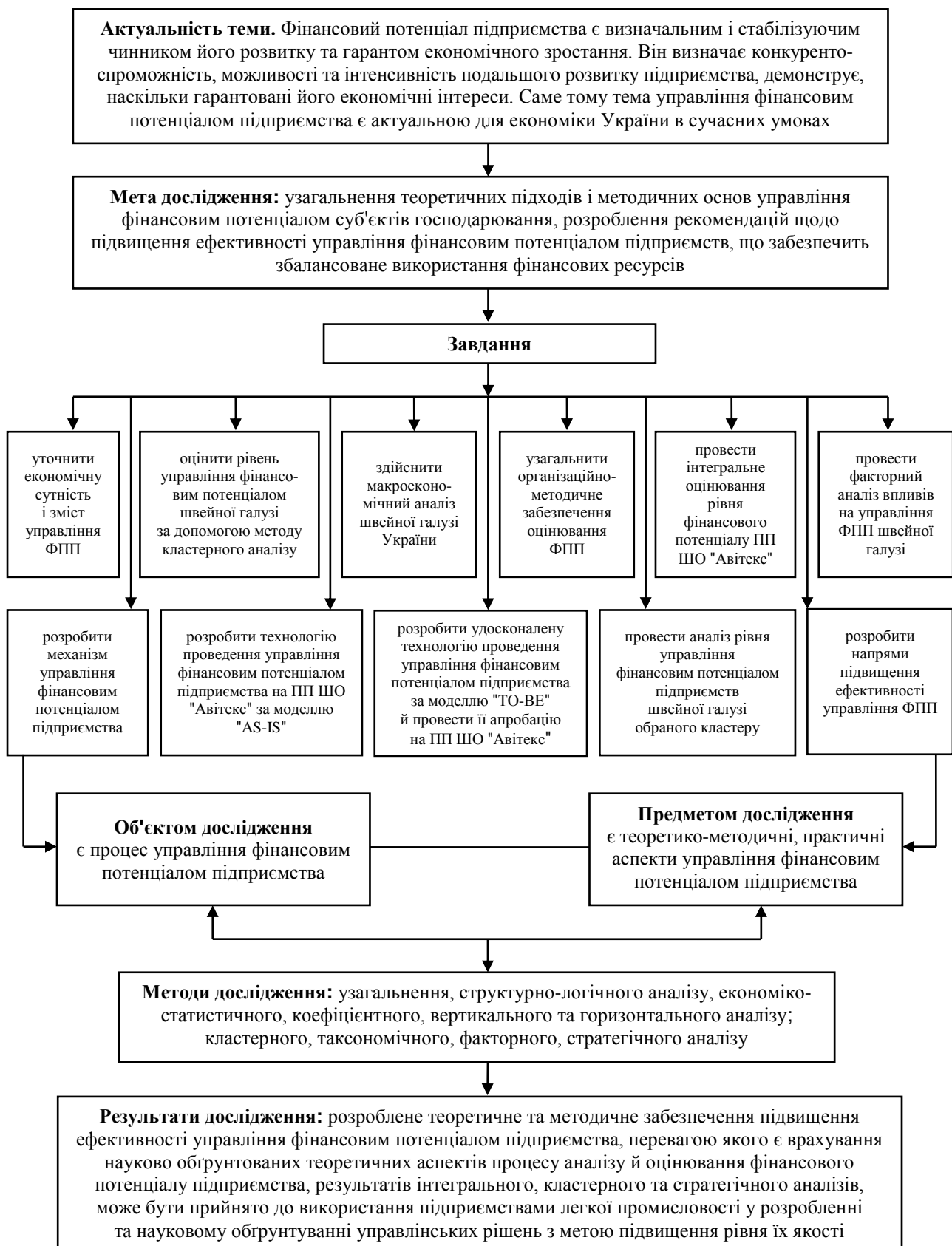
на тему: "Обґрунтування напрямів податкового регулювання розвитку регіонів
України"

Виконала: студентка 2 року навчання,
групи 8.02.28.16.01, спеціальності
072 "Митна справа",
Субота В. О.

Керівник: д. е. н., професор Іванов Ю. Б.
Рецензент: Хіцан І. В., менеджер
відділу з розгляду претензій ПАТ "САН
Ін Бев Україна"

Харків – 2020 рік

Структурно-логічна схема дослідження



Структура електронного файлу, який має бути надано комісії з нормоконтролю разом з дипломом

1. Диплом (формат **Word 2003**) – єдиним файлом.

Перелік:

пояснювальна записка;

завдання (1 та 2 сторінка);

подання (сканована копія);

анотація (українською, російською та англійською мовами);

розділи дипломної роботи (з вступу до висновків);

список використаних джерел.

Додатки, в тому числі:

1) відскановані наукові публікації (статті, тези) за темою дипломної роботи (якщо немає – статті, тези в форматі Word);

2) рецензія (сканована копія);

3) довідка до диплому (сканована копія).

2. Документ для репозитарію (формат **Word 2003**) – єдиним файлом.

Перелік:

пояснювальна записка;

реферат до дипломної роботи за встановленою формою;

анотація (українською, російською та англійською мовами).

Зміст

Вступ.....	3
Послідовність підготовки дипломної роботи	6
Вибір теми дипломної роботи	7
Керівництво підготовкою дипломних робіт	8
Вимоги до змісту дипломної роботи	9
Вимоги до оформлення дипломної роботи	16
Нумерація	18
Ілюстрації	20
Таблиці	21
Формули	23
Перелік	24
Посилання	24
Список використаних джерел	25
Додатки.....	26
Порядок захисту дипломних робіт	27
Додатки.....	28

НАВЧАЛЬНЕ ВИДАННЯ

**Методичні рекомендації
до виконання кваліфікаційних робіт
для студентів спеціальностей
071 "Облік і оподаткування", 072 "Фінанси,
банківська справа та страхування"
другого (магістерського) рівня**

Самостійне електронне текстове мережеве видання

Укладач **Тищенко** Вікторія Федорівна

Відповідальний за видання *В. Ф. Тищенко*

Редактор *А. С. Ширініна*

Коректор *Н. В. Грінченко*

План 2020 р. Поз. № 39 ЕВ. Обсяг 49 с.

Видавець і виготовлювач – ХНЕУ ім. С. Кузнеця, 61166, м. Харків, просп. Науки, 9-А

*Свідоцтво про внесення суб'єкта видавничої справи до Державного реєстру
ДК № 4853 від 20.02.2015 р.*