

<sup>1</sup> Харківський національний економічний університет ім. С. Кузнеця, Харків<sup>2</sup> Школа економіки та менеджменту в публічному адмініструванні в Братиславі, Словаччина

## ТЕНДЕНЦІЇ РОЗВИТКУ ЕКОНОМІКИ УКРАЇНИ ТА СЛОВАЧЧИНИ: СХОЖІСТЬ ТА РОЗБІЖНОСТІ

Важливішим індикатором економічного розвитку будь-якої країни є валовий внутрішній продукт (ВВП), який вимірює сукупний обсяг товарів і послуг, вироблених в економіці. Хоча більшість громадян оцінюють економічний прогрес своїх країн не за статистикою зростання ВВП, а за змінами рівня життя своїх домогосподарств - явища, яке охоплює доходи, можливості працевлаштування, економічну безпеку та якість життя, тим не менш, зростання ВВП залишається в центрі державного управління і як й раніше є стандартною мірою економічного успіху.

Для можливості проведення порівняльних досліджень, даний показник використовується в своїй відносній мірі - ВВП на душу населення. На рис. 1 наведені тенденції зміни показника ВВП на душу населення за період 1980-2016 рр. для країн світу, Європи, а також для України і Словаччини.

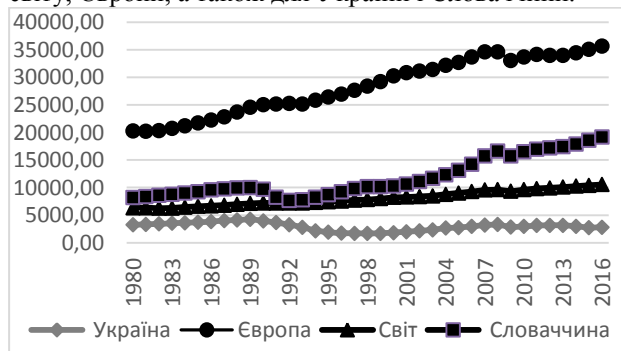


Рис. 1. Графіки зміни ВВП на душу населення для країн світу, Європи, України та Словаччини (\$) [1]

Зміни ВВП на душу населення для світу, Європи та Словаччини мають висхідний тренд, однак з різними якісними характеристиками. Так, темпи зростання показника по світу ілюструють тенденцію стабільного середньорічного зростання в розмірі 1,4%; для країн Європи - 1,6%; для Словаччини - 2,4%. Для України спостерігається стагнаційно-спадна динаміка зміни значень ВВП на душу населення із середньорічними темпами падіння 0,4%.

Крім того, істотна відмінність між Україною і Словаччиною полягає в тому, що в Словаччині ВВП на душу населення станом на 2016 рік в 6,8 разів вище значення даного показника в Україні (Україна - 2804,82 \$, Словаччина - 19177,55 \$) [1]. Якісні зміни даного макроекономічного індикатора можна спостерігати на динаміці зміни щорічних темпів зростання (рис. 2) [1]. Аналіз темпів зростання ВВП

на душу населення дозволяє виділити якісні особливості розвитку аналізованих країн. Так,

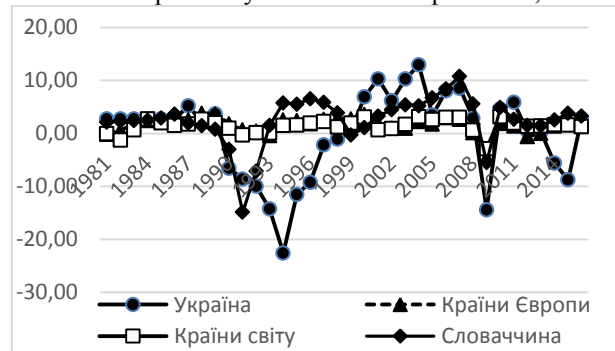


Рис. 2. Темпи зростання ВВП на душу населення [1]

характерною точкою економічного розвитку для всіх країн став 2009 рік. Це точка біфуркації, яка характеризує мінімальні значення ВВП на душу населення, що пов'язано зі світовою фінансовою кризою і яка завершує кризовий інтервал падіння даного показника 2008-2009 рр. Однак темпи падіння в точку біфуркації і періоди виходу з неї діаметрально протилежні. Так, для країн світу падіння ВВП на душу населення у 2009 р. склало 3,9%, а період повернення до докризового рівня - 1 рік (2008 р. - 9629,1 \$; 2010 р. - 9644,0 \$); для країн Європи падіння значення показника за 2009 р. склало 4,6% і тільки у 2015 р. воно перевищило докризовий рівень (2008 р. - 34644,4 \$, 2015 р. - 35093,2 \$); для Словаччини падіння у 2009 р. склало 5,6%, а період виходу з кризи два роки (2009 р. - 16636,5 \$, 2011 р. - 16937,1 \$). В Україні спостерігається найгірша ситуація, коли падіння ВВП на душу населення у 2009 р. склало 14,5% в порівнянні з 2008 р. і, на жаль, наша країна до 2017 р. не відновило докризове значення цього показника (2008 р. - 3319,3 \$, 2016 р. - 2804,8 \$). Це означає, що економіка України знаходиться в стані затяжної системної кризи, викликаній синергетичним ефектом негативного впливу світових і, більшою мірою, національних політико-економічних флуктуацій.

Крім світової точки біфуркації 2009 р., в історії економічного розвитку Словаччини та України спостерігаються специфічні деструктивні періоди. Так, в Словаччині падіння ВВП на душу населення характерно для періоду 1989-1992 рр. та склало 26%, що було пов'язано з трансформаційними процесами формування двох нових держав Чехії і Словаччини (1993 рік). Протягом 6 наступних років

Словаччина відновлювала докризовий рівень ВВП на душу населення (1989 р. - 10010,7 \$, 1998 р. - 10191,6 \$). Ця криза була значно сильнішою в порівнянні з кризовими явищами 2009 р., коли падіння показника практично в 2 рази було більше за 2009 р. Тобто економіка Словаччини поступово набула «запас міцності», що підтверджує збільшення даного показника за період 1980-2016 рр. в 2,4 рази [1].

В економічному розвитку України також присутні специфічні періоди кризових явищ. В цьому процесі можна виділити декілька етапів: *1 етап* - 1990-1998рр. період стрімкого падіння національної економіки, пов'язаний з формуванням України як самостійної держави. Падіння ВВП на душу населення склало 61%; *2 етап* - 1999-2008 рр. період відновлення економіки, формування ринкових механізмів розвитку. Зростання показника становило 94%; *3 етап* 2009-2013 рр. період виходу з кризи, викликані світовими деструкціями. Зростання ВВП на душу населення склало 12%; *4 етап* 2014 р. - по сьогоднішній час криза, пов'язана з політичними трансформаціями в країні. Аналіз розвитку України свідчить про те, що економічна ситуація в країні багато в чому залежить від політичних криз в суспільстві, недосконалості сформованих ринкових механізмів, і це робить економіку країни високочутливою до негативних впливів світового ринкового оточення.

Зростання ВВП розуміється як показник ефективності національної економіки в тому сенсі, що він відображає прогрес в рівні життя населення країни. Однак, зростання ВВП є необхідною, але не достатньою умовою для стійкого підвищення медіанного рівня життя. Тому, починаючи з 2017 р., експертами Світового економічного форуму розраховується Індекс інклюзивного розвитку (Inclusive Development Index - IDI), основу якого складають ключові показники ефективності розвитку країни [2].

IDI оцінює, наскільки ефективно багатство в країні підвищує рівень життя і сприяє зростанню рівності населення. При розрахунку IDI використовується три категорії факторів: зростання і розвиток, інклюзія, справедливість до майбутніх поколінь і забезпечення сталого розвитку. Станом на 2017 р. IDI розрахований за даними 103 країн відповідно до їх поточного рівня інклюзивного розвитку та уявлення про тенденції за 5 років. Тобто він дозволяє оцінити не тільки поточний стан країни, а й визначити тренди інклюзивного зростання.

Порівнюючи оцінку економічного розвитку Словаччини та України, на підставі IDI за 2017 р, необхідно відзначити абсолютно різні позиції цих країн. Так, Словаччина знаходиться в групі розвинених економік, займає 20 місце серед 30 країн цієї групи зі значенням IDI 4,9 (максимальна оцінка 7); 29 місце за рівнем ВВП на душу населення і відноситься до підгрупи економік, що повільно поліпшуються. Загальний тренд 5-річного розвитку складає «+1,49», що означає наявність позитивних

тенденцій розвитку економіки країни. Україна знаходиться в групі 79 країн з ринковою економікою, що формується, займає 49 місце зі значенням IDI 3,42; 43 місце за рівнем ВВП на душу населення і належить до групи економік, що погіршуються.

Загальний тренд 5-річного розвитку становить «- 6,8», тобто за останні 5 років на 6,8% знизилася число людей, які включені в процес економічного зростання і отримують від нього вигоду. У табл. 1 наведено характеристику значень локальних факторів IDI за трьома категоріями чинників.

Таблиця 1

Оцінки експертів Світового економічного форуму в Давосі за складовими IDI для Словаччини та України

Категорії та фактори IDI	Словаччина	Україна
<i>Категорія – Зростання та розвитку</i>		
ВВП на душу населення, \$	<b>19238</b>	2906
Продуктивність праці, \$	<b>62373</b>	15845
Здоров'я життя, роки	<b>68,1</b>	64,1
Зайнятість, %	53,5	53,9
<i>Категорія - інклюзія</i>		
Чистий дохід Джині, %	26,1	<b>26,3</b>
Рівень бідності, %	8,7	<b>0,5</b>
Багатство Джині, %	<b>46,3</b>	<b>90,1</b>
Медіанний дохід, \$	<b>8,7</b>	8,7
<i>Категорія – справедливість до майбутніх поколінь та стійкого розвитку</i>		
Скорегована чиста економія, %	<b>4,8</b>	1,0
Інтенсивність вуглецю у ВВП, %	49,5	<b>347,0</b>
Державний борг, %	52,3	<b>82,1</b>
Коефіцієнт залежності, %	<b>42,5</b>	45,8

Позначки: **курсив** – найкращі значення показників в групі; **жирний** – найнижчі значення показників в групі

Найбільша несхожість економічного розвитку Словаччини та України спостерігається в значеннях фактору «Багатство Джині», що вимірює відмінності в розподілі багатства в суспільстві. Чим ближче цей показник до 100%, тим більша нерівність у доходах населення. Так, у Словаччині цей показник є кращим в групі розвинутих країн, тоді як в Україні від має найгірше значення. Особливостями економічного розвитку Словаччини є: низькі значення ВВП на душу населення, продуктивності праці, середньої кількості років життя населення, медіанного доходу населення. Але, коефіцієнт залежності, що показує співвідношення утриманців до населення працездатного віку у віці 15-64 років у країні є кращим для цієї групи країн. Україна має суттєві проблеми з державним боргом, забрудненням навколишнього середовища, нерівністю розподілу багатства у суспільстві.

Проведений аналіз довів, що незважаючи на те, що економіки Словаччини та України мають різні вектори свого розвитку метою, яка поєднує їх зусилля, виступає необхідність покращення рейтингової позиції серед країн своїх груп. Для цього є визначені орієнтири у вигляді кращих значень факторів IDI та наполегливе бажання урядів наших країн щодо покращення рівня життя населення.

## **Список літератури**

1. United States Department of Agriculture. Economic Research Service. [Електронний ресурс]. Доступно: <https://www.ers.usda.gov/data-products/international-macroeconomic-data-set>
2. The Inclusive Development Index 2018. [Електронний ресурс]. Доступно: <https://www.weforum.org/reports/the-inclusive-development-index-2018>